

На правах рукописи



Литвинова Жанна Борисовна

**МОДЕЛИРОВАНИЕ ОБРАЗОВАТЕЛЬНОЙ СРЕДЫ
ЧАСТНОЙ ШКОЛЫ НА ОСНОВЕ ЛИЧНОСТНО-ЦЕНТРИРОВАННОГО
ПОДХОДА**

Специальность 13.00.01 –
общая педагогика, история педагогики и образования

Автореферат
диссертации на соискание учёной степени
кандидата педагогических наук

Улан-Удэ - 2016

Работа выполнена на кафедре педагогики
ФГБОУ ВО «Бурятский государственный университет»

Научный руководитель: доктор педагогических наук, доцент
кафедры алгебры, геометрии и методики
преподавания математики ФГБОУ ВО
«Бурятский государственный университет»
Цыренова Валентина Бабасановна

Официальные оппоненты: доктор педагогических наук, профессор
кафедры профессионального образования и
педагогического управления ФГБОУ ВО
«Забайкальский государственный
университет»
Дугарова Дулма Цырендашиевна

кандидат педагогических наук, старший
преподаватель кафедры развития
образовательных систем ГАУ ДПО
«Бурятский республиканский институт
образовательной политики»
Ошорова Наталья Баторовна

Ведущая организация: ФГБОУ ВО «Братский государственный
университет»

Защита состоится «2» марта 2017 года в 9.00 на заседании
диссертационного совета Д212.022.11 при ФГБОУ ВО «Бурятский
государственный университет» по адресу: 670000, г. Улан-Удэ, ул. Пушкина,
25, зал диссертационного совета.

С диссертацией можно ознакомиться в библиотеке и на сайте ФГБОУ ВО
«Бурятский государственный университет» по адресу: <http://www.bsu.ru>

Автореферат разослан «25» января 2017 года.

Ученый секретарь
диссертационного совета
доктор педагогических наук



Т.С.Базарова

ОБЩАЯ ХАРАКТЕРИСТИКА ИССЛЕДОВАНИЯ

Актуальность исследования. Вхождение России в мировое пространство сделало наше общество более открытым, существенно изменив требования с его стороны к нашим гражданам, так называемые «вызовы» современного общества. Для успешной профессиональной и общественной деятельности современному молодому человеку необходимо обладать определёнными качествами: с одной стороны он должен быть самостоятельным, инициативным, мобильным, а с другой стороны, толерантным, ориентироваться на базовые гуманистические ценности, такие как истина, красота, добро, справедливость, семья, традиция.

Несовпадение общественной и государственной стратегий развития образования, действующее в качестве постоянного источника движения и реформирования системы образования, появление запросов определенных социальных (национальных, конфессиональных, профессиональных, общественных, родительских и др.) групп населения на создание образовательных учреждений, удовлетворяющих их интересам и потребностям, нарастание общественного движения педагогов к «новому образованию», не получивших возможности для реализации своих творческих интересов в рамках государственной системы образования, способствовало возрождению системы частных образовательных учреждений после более чем семидесятилетнего перерыва.

Система частных образовательных учреждений, по периодизации С.В.Васильевой, пройдя в своём историческом развитии «стихийно-самостоятельный», официально-признанный и социально-контролируемый, официально запрещённый этапы, с 1988 вступила на либерально-демократический этап своего развития, в котором и находится по настоящее время.

Автор «Концепции развития негосударственного образования в России» В.В.Рубцов отмечает, что в ряде частных образовательных учреждений, находящихся на стадии осознания и обоснования, заявленных целей образования, обнаруживается необоснованный разброс в содержании образования и формах работы, а качество образовательного процесса остается на низком уровне.

В контексте данных идей «лично-центрированный подход» («person-centered-approach») основоположником которого является известный американский психотерапевт Карл Рэнсом Роджерс, не занявший достойного места в российской государственной системе образования, может выступить в качестве альтернативы традиционному подходу.

С.Л.Братченко подчеркивает, что лично-центрированный подход «во-первых, это одна из самых фундаментальных, развернутых и красивых концепций; во-вторых, в ней особое внимание уделено развитию ребенка и педагогическим проблемам; в-третьих, теория Роджерса основывается на огромном практическом опыте и проверена в многочисленных эмпирических исследованиях».

Исследованию проблем частных образовательных учреждений в контексте их исторического развития, изучения и оценки накопленного ими опыта посвящены исследования С.В.Васильевой, Б.С.Гершунского, В.В.Грачева, Е.А.Князева, А.И.Ковалевой, Н.В.Литаровой, В.А.Лукова, С.Ю.Майдановой, Е.Ю.Ожеговой, Е.В.Романенко, С.В.Сергеевой, В.А.Солоницына, Е.В.Устиновой и др.; сравнительный анализ отечественного и зарубежного опыта частных образовательных учреждений проведен в работах С.В.Кодрле, В.М.Никандровой и др.; тенденции развития и условия деятельности частных образовательных учреждений отражены в работах И.П.Албутовой, О.В.Гонтаревой, О.А.Кармаевой, Е.С.Купреевой, И.А.Растопшиной, В.В.Рубцова, Л.П.Фоминой, О.В.Фролова, С.П.Хаткевич и др.

В настоящее время частные образовательные учреждения в России представлены на всех уровнях образования. Особый интерес для нашего исследования представляют общеобразовательные учреждения начального общего, основного, среднего общего образования, созданные частными лицами, общественными фондами или коммерческими организациями (далее частные школы).

Актуальность исследования образовательной среды современной частной школы обусловлена происходящими в жизни общества социально-экономическими изменениями и педагогической практикой. Анализ исследований посвящённых проблемам частных школ позволил выявить, что большинство представленных работ носят теоретический характер и на настоящем этапе современный опыт моделирования образовательной среды частной школы остается малоизученным. Также проведенный анализ позволил заключить, что особенности моделирования образовательной среды современной российской частной школы на основе личностно-центрированного подхода на данный момент не было предметом специального научного исследования.

Анализ научной философской, психолого-педагогической литературы и образовательной практики позволил выявить **противоречия** между:

- достижениями современной педагогической науки, разрабатывающей теорию личностно-центрированного подхода и реальной образовательной практикой, ориентированной на традиционный подход;
- объективной потребностью учащихся в образовании, соответствующем требованиям современного общества и отсутствием модели образовательной среды частной школы на основе личностно-центрированного подхода.

Обозначенные противоречия определили проблему исследования.

Проблема исследования состоит в разрешении противоречия между возможностями личностно-центрированного подхода способствовать личностной самоактуализации, становлению позитивной «Я»-концепции, адекватной самооценки, совершенствованию коммуникативных и организаторских способностей учащихся и недостаточной практикой моделирования образовательной среды современной частной школы на его основе.

Актуальность и недостаточная изученность проблемы определили выбор темы исследования: ***Моделирование образовательной среды частной школы на основе личностно-центрированного подхода.***

Цель исследования заключается в теоретической разработке модели образовательной среды частной школы на основе личностно-центрированного подхода и экспериментальной проверке ее эффективности.

Объектом исследования является образовательная среда современной российской частной школы.

Предмет исследования: особенности моделирования образовательной среды современной российской частной школы на основе личностно-центрированного подхода.

Гипотеза исследования: образовательная среда частной школы будет способствовать личностной самоактуализации, становлению позитивной «Я»-концепции, адекватной самооценки, совершенствованию коммуникативных и организаторских способностей учащихся, если ее моделирование будет проводиться на основе личностно-центрированного подхода, с учетом:

- педагогических принципов (гуманизации, демократизации, природосообразности, культуросообразности, сознательности и активности, единства и взаимосвязи теории и практики, единства группового и индивидуального, единства развивающего и воспитывающего, прочности, продуктивности и надежности);

- педагогических условий (обеспечение авторизованности и субъектности образования; обеспечение аутентичности личностного взаимодействия педагога и учащегося; осуществление педагогической поддержки и фасилитации учения).

Цель и гипотеза исследования определили следующие ***задачи исследования:***

- выявить* исторические и теоретико-методологические аспекты становления концепции личностно-центрированного подхода в философской и психолого-педагогической науке;

- рассмотреть* и *обобщить* наиболее распространенные противоречия в трактовке и понимании личностно-центрированного подхода в научно-педагогической литературе;

- обосновать* особенности моделирования образовательной среды частной школы на основе личностно-центрированного подхода;

- уточнить* педагогические принципы и *выделить* педагогические условия моделирования образовательной среды частной школы на основе личностно-центрированного подхода;

- теоретически *разработать* и практически *реализовать* модель образовательной среды частной школы на основе личностно-центрированного подхода.

Теоретико-методологической основой исследования являются: исторический аспект проблемы гуманизации образования (М.Ф.Квинтилиан, М.Монтень, Ф.Рабле, Э.Роттердамский, Ж.Ж.Руссо, В.Фельтре); положения зарубежной гуманистической педагогики и психологии о

самоактуализации человека (К.Гольдштейн, А.Х.Маслоу, К.Р.Роджерс, И.Г.Фихте) и становлении «Я-концепции» (У.Джеймс); педагогические концепции отечественных и зарубежных педагогов-гуманистов (Ш.А.Амонашвили, К.Н.Вентцель, Я.А.Корчак, П.Ф.Лесгафт, М.Монтессори, В.А.Сухомлинский, Л.Н.Толстой, К.Д.Ушинский); концепции о свободе, индирективности и диалогичности в обучении (В.С.Библер, П.П. Блонский, С.И.Гессен, В.Э.Франкл, М.Хайдеггер); концепции личностно-ориентированного обучения и образования (Н.А.Алексеев, Е.В.Бондаревская, Г.А.Кульневич, В.В.Сериков, Л.М.Слободчиков, Г.А.Цукерман, И.С.Якиманская); концепции личностно-центрированного обучения и образования (Э.Н.Гусинский, О.Л.Подлиняев, А.Б.Орлов); концепции моделирования и проектирования образовательной среды (В.В.Рубцов, В.И.Слободчиков, В.А.Ясвин); концепции управления качеством образования (Ю.А.Конаржевский, А.Н.Майоров); концепции обучения и взаимодействия в малой группе (Г.М.Андреева, М.Д.Виноградов, Я.Л.Коломинский, Б.Д.Парыгин); концепции педагогической поддержки и сопровождения личности учащихся (О.С.Газман, Н.Б.Крылова, С.И.Попова, С.В.Сильченкова) и др.

В соответствии с темой, целью, гипотезой и задачами данного исследования были определены **методы исследования**: теоретические: анализ и синтез, абстрагирование, моделирование, систематизация, классификация, сравнение; эмпирические: диагностические (анкетирование, тестирование, собеседование, экспертная оценка); наблюдательные (наблюдение - прямое и косвенное, длительное и кратковременное); экспериментальные (констатирующий, формирующий эксперименты); статистические: измерение полученных данных (сбор статистического материала, выявление ведущих тенденций); обработка результатов эксперимента (количественная и качественная).

База исследования. Исследование проводилось с 2010 – 2016 гг. на базе Образовательного холдинга «Сибирской академии права, экономики и управления», включающего Негосударственное общеобразовательное учреждение «Лицей «Сибирской академии права, экономики и управления» (НОУ «Лицей «САПЭУ»), Негосударственное общеобразовательное учреждение «Основная общеобразовательная школа с полным дневным пребыванием «Академия будущего» (НОУ «ООШ «Академия будущего»), Негосударственное общеобразовательное учреждение высшего профессионального образования «Сибирская академия права, экономики и управления» (НОУ ВПО «Сибирская академия права, экономики и управления»). Общее количество человек принявших участие на всех этапах экспериментальной работы составило 234 человека.

Организация исследования. Работа над диссертационным исследованием осуществлялась в 3 этапа. На первом этапе (2010–2012гг.) *поисковом* – нами изучались, рассматриваемые в научной философской, педагогической, психологической, методической и учебной литературе проблемы, противоречия, причины, препятствующие эффективной

реализации личностно-центрированного подхода в образовании. Второй этап (2012–2014 гг.) – *экспериментальный*, включал определение научного аппарата исследования, подготовку и проведение педагогического эксперимента: теоретическую разработку и практическую реализацию модели образовательной среды частной школы на основе личностно-центрированного подхода. Третий этап (2014–2016 гг.) – *обобщающий*, включал анализ и обобщение результатов, формулировку основных выводов исследования.

Научная новизна работы заключается в следующем:

- *уточнены* сущность понятий «частная школа», «образовательная среда частной школы», *определены* особенности образовательной среды современной российской частной школы, описаны ее количественные и качественные характеристики, рассмотрены возможности, ограничения и риски ее моделирования на основе личностно-центрированного подхода;

- *выявлены* педагогические условия эффективной реализации теоретических идей личностно-центрированного подхода в образовательной среде частной школы, обеспечивающие авторизованность и субъектность образования, аутентичное личностное взаимодействие педагога и учащегося, педагогическую поддержку и фасилитацию учения;

- *разработана* теоретически и опытно *проверена* модель образовательной среды частной школы на основе личностно-центрированного подхода, учитывающая актуальное состояние образовательной среды современной российской частной школы.

Теоретическая значимость исследования состоит в том, что:

- *приведена* современная интерпретация педагогических принципов (гуманизации, демократизации, природосообразности, культуросообразности, сознательности и активности, единства и взаимосвязи теории и практики, единства группового и индивидуального, единства развивающего и воспитывающего, прочности, продуктивности и надежности) в контексте идей личностно-центрированного подхода и рассмотрена их реализация в образовательной среде частной школы;

- *выявлены* характеристики образовательной среды современной российской частной школы, такие как, «творческий» тип ее образовательной среды, стимулирующей активность учащегося и предполагающую небольшую степень зависимости; педагоги, принявшие ценности личностно-центрированного подхода (эмпатия, безусловное принятие, аутентичность); небольшой детский коллектив, обладающий чертами «малой группы», позволяющие смоделировать образовательную среду современной частной школы на основе личностно-центрированного подхода.

Результаты исследования обогащают теоретический фонд современного знания в аспекте моделирования образовательной среды частной школы на основе личностно-центрированного подхода.

Практическая значимость исследования заключается в том, что авторская *модель образовательной среды* частной школы на основе личностно-центрированного подхода *позволила* теоретические идеи концепции К.Р.Роджерса, осуществить в образовательной среде НОУ «Лицей «САПЭУ».

Моделирование образовательной среды частной школы на основе личностно-центрированного подхода с помощью реализации педагогических условий, включающих обеспечение авторизованности и субъектности образования; обеспечение аутентичности личностного взаимодействия педагога и учащегося; осуществление педагогической поддержки и фасилитации учения способствовало повышению уровня самоактуализации личности, становлению позитивной «Я» - концепции и устойчивой адекватной самооценки, позволило развить коммуникативные и организаторские способности учащегося НОУ «Лицей «САПЭУ».

Достоверность и обоснованность результатов исследования обеспечена методологической обоснованностью исходных теоретических положений; адекватностью применяемых методов его цели, предмету и задачам; экспериментальной проверкой теоретических положений, успешной апробацией разработанной модели, способствующей развитию современной частной школы, воспроизводимостью результатов исследования в педагогической практике, подтверждающей положения гипотезы, востребованностью научно-методических разработок в частных образовательных учреждениях.

Апробация и внедрение результатов исследования осуществлялась на базе Образовательного холдинга «Сибирской академии права, экономики и управления». Исследование осуществлялось в ходе непосредственной работы автора в качестве преподавателя Государственного бюджетного профессионального образовательного учреждения Краснодарского края «Новороссийского педагогического колледжа» (г. Новороссийск, Краснодарский край), преподавателя Негосударственного общеобразовательного учреждения «Лицей «Сибирской академии права, экономики и управления» (г. Иркутск, Иркутская область), учителя Муниципального бюджетного общеобразовательного учреждения города Иркутска средней общеобразовательной школы № 9 (г. Иркутск, Иркутская область), преподавателя Негосударственного общеобразовательного учреждения высшего профессионального образования «Сибирской академии права, экономики и управления» (г. Иркутск, Иркутская область).

Личное участие автора исследования состоит в теоретическом осмыслении характеристик образовательной среды современной частной школы, позволяющих реализовать концептуальные идеи личностно-центрированного подхода; разработке модели образовательной среды частной школы на основе личностно-центрированного подхода; проведении экспериментальной работы по реализации модели образовательной среды частной школы на основе личностно-центрированного подхода в образовательной среде НОУ «Лицей «САПЭУ» и определении ее результативности.

Представленные в работе результаты исследования нашли отражение в первой главе «Потенциал частного образования в реализации личностно-центрированного подхода» *монографии* «Образование XXI века: актуальные проблемы и перспективы развития» (Ставрополь, 2016), *в методическом*

пособии «Проектирование образовательной среды на основе личностно-центрированного подхода», в докладах и выступлениях автора на международных и региональных **научно-практических конференциях** «Актуальные проблемы права, экономики и управления» (Иркутск, 2012, 2013, 2016), «Информационно-коммуникативные технологии в педагогической деятельности» (Иркутск, 2013), «Современное общество, образование и наука» (Тамбов, 2015), «Социокультурное пространство России и зарубежья: общество, образование, язык» (Екатеринбург, 2015), «Воспитание молодежи через призму культурных ценностей» (Хасавюрт, 2015), «Бизнес. Наука. Образование: проблемы, перспективы, стратегии» (Вологда, 2015), «Наука и практика: интеграция знаний: материалы международной научно-практической конференции» (Москва, 2015) и др. Содержание исследования отражено **в сборниках научных трудов, научно-педагогических журналах, электронных ресурсах** «Актуальные проблемы педагогики и психологии в современной школе» (Иркутск, 2013), «CredeExperto: транспорт, общество, образование, язык» (Иркутск, 2014), «NovaInfo.Ru» (Грязовец, Вологодская область, 2015), «Современная педагогика» (Москва, 2015), «Психология, социология и педагогика» (Москва, 2015), «Вестник Омского государственного педагогического университета» (Омск, 2015), «Геометрия многообразий и её приложения» (Улан-Удэ, 2016).

По результатам исследования опубликованы девятнадцать статей, в том числе три в изданиях, входящих в перечень ВАК: «Ученые записки университета им. П.Ф. Лесгафта» (Санкт-Петербург, 2015), «Теория и практика общественного развития» (Краснодар, 2015). Четырнадцать работ автора добавлены в Научную электронную библиотеку elibrary.ru. Общий объем научных публикаций автора составляет 18,2 печ. л.

На защиту выносятся следующие положения:

1. Моделирование образовательной среды современной частной школы на основе личностно-центрированного подхода предполагает соблюдение педагогических принципов (гуманизации, демократизации, природосообразности, культуросообразности, сознательности и активности, единства группового и индивидуального, единства развивающего и воспитывающего, прочности, продуктивности и надежности) с учетом их современной интерпретации в контексте идей личностно-центрированного подхода.

2. Содержание модели образовательной среды частной школы на основе личностно-центрированного подхода образуют следующие элементы: цели и задачи образовательной среды частной школы; педагогические принципы, на основе которых следует моделировать образовательную среду частной школы; педагогические условия осуществления моделирования образовательной среды частной школы; характеристика образовательной среды частной школы, в т.ч. описание ее психо-дидактического, социального, пространственно-предметного компонентов и субъектов среды; методы и методики диагностики образовательной среды частной школы; ожидаемые

результаты реализации модели образовательной среды частной школы на основе личностно-центрированного подхода.

3. Реализовывать модель образовательной среды частной школы на основе личностно-центрированного подхода следует с учетом необходимых педагогических условий, содержащихся в образовательной среде частной школы (педагог частной школы, профессионально готовый к осуществлению личностно-центрированного образования и детский коллектив с небольшой наполняемостью, обладающий чертами «малой группы») и с помощью достаточных педагогических условий, целенаправленно создающихся в ней (обеспечение авторизованности и субъектности образования; обеспечение аутентичности личностного взаимодействия педагога и учащегося; осуществление педагогической поддержки и фасилитации учения).

4. Моделирование образовательной среды современной частной школы на основе личностно-центрированного подхода включает создание в ее образовательной среде следующих педагогических условий: обеспечение авторизованности и субъектности образования (на основе индивидуальных образовательных траекторий, интерактивных методов, приемов и стратегий развития критического мышления, элементов программированного обучения, рейтинговой системы оценивания); обеспечение аутентичности личностного взаимодействия педагога и учащегося (на основе правил создания благоприятной атмосферы, подлинности, искренности, конгруэнтности, заботе, признании, безусловном позитивном принятии, эмпатии); осуществление педагогической поддержки и фасилитации учения (на основе повышения комфортности образовательной среды, создания атмосферы свободы и ответственности, повышения мотивации учения и уверенности в достижении целей).

5. Реализация модели образовательной среды частной школы на основе личностно-центрированного подхода способствует успешному личностному развитию учащихся частной школы, самоактуализации, становлению позитивной «Я»-концепции, адекватной самооценки, развитию коммуникативных и организаторских способностей.

Структура диссертации обусловлена логикой и последовательностью поставленных задач, состоит из введения, двух глав, заключения, списка литературы (187 источников) и 16 приложений. В тексте диссертации содержатся 14 таблиц, 32 диаграммы и 2 графика, 4 схемы и 2 рисунка. Общий объем работы 220 страниц.

ОСНОВНОЕ СОДЕРЖАНИЕ РАБОТЫ

Во введении обоснована актуальность темы исследования, определены цель, объект, предмет, гипотеза, задачи, теоретико-методологическая основа исследования, описаны методы и этапы исследования, раскрыты научная новизна, теоретическая и практическая значимость, сформулированы положения, выносимые на защиту, описаны достоверность и обоснованность результатов, сведения об апробации и внедрении исследования.

В первой главе диссертации *«Теоретико-методологические основы моделирования образовательной среды частной школы на основе личностно-*

центрированного подхода» на основе теоретического изучения философской и психолого-педагогической литературы выявлено состояние проблемы моделирования образовательной среды частной школы на основе личностно-центрированного подхода.

В первом параграфе первой главы «Становление концепции личностно-центрированного подхода в философской и психолого-педагогической науке» рассматриваются взгляды зарубежных и отечественных ученых, педагогов и философов, затрагивающих проблему гуманизации образовательного процесса, раскрываются концептуальные и методологические основы личностно-центрированного подхода.

Изучение исторических аспектов становления концепции гуманистического образования в философской и психолого-педагогической науке показало, что педагогические взгляды итальянских, немецких и французских гуманистов эпохи Возрождения М.Монтеня, Ф.Рабле, Э.Роттердамского, В.Фельтре, характеризуются ярко выраженной демократической тенденцией, ценностью свободного образования и воспитания, их пронизывает идея о всеобщем образовании и ориентации на общечеловеческие идеалы. М.Монтессори, И.Г.Фихте, В.Э.Франкл, М.Хайдеггер особое внимание уделяли свободе и авторитету в процессе развития личности. Отечественные педагоги-гуманисты и философы Ш.А. Амонашвили, В.С.Библер, П.П.Блонский, К.Н.Вентцель, С.И.Гессен, П.Ф.Лесгафт, В.А.Сухомлинский, Л.Н.Толстой придерживались мнения о том, что успешность учения, психологический климат в ученическом коллективе зависит от педагога, его умения создать благоприятную, эмоциональную атмосферу учения, гуманности в общении с воспитанниками, чуткости, отзывчивости. Они считали, что нахождение педагога на позиции фасилитатора, предоставляющего ребенку возможность быть активным, самостоятельным, ответственным, является самым важным в процессе образования.

Рассмотренные выше идеи схожи с основными положениями личностно-центрированного подхода. Под «личностно-центрированным подходом» мы понимаем фундаментальную, гуманистическую, развернутую, целостную, эффективную, основанную на огромном практическом опыте, соответствующую отечественному менталитету и «вызовам» современного общества теорию, основоположником которой является известный американский психотерапевт Карл Рэнсом Роджерс. По его мнению, цель современного образования не должна сводиться к получению «статичных» знаний, необходимо научить ребенка меняться и приспосабливаться, самостоятельно добывать необходимые для жизни знания. Центральное место в образовании занимает учащийся, его деятельность характеризуется ярко выраженной активностью, ответственностью. Педагог не «дает указания», «наделяет знаниями или навыками», «заставляет узнать», он обеспечивает взаимодействие «центрированное» вокруг личности учащегося на основе подлинности, искренности или конгруэнтности, заботе или признании, безусловном позитивном принятии, эмпатическом понимании. Основные

положения личностно-центрированного подхода применимы не только в психотерапии, но и в школе, в семье, в творческом коллективе, везде, где «помогающие» отношения могли бы способствовать развитию личности.

В исследовании нами рассмотрены идеи Н.А.Алексеева, Е.В.Бондаревской, Г.А.Кульневич, В.В.Серикова, Л.М.Слободчикова, И.С.Якиманской носящие название «личностно-ориентированный подход». На основе анализа трудов С.Л.Братченко, Э.Н.Гусинского, К.А.Морнова, А.Б.Орлова, О.Л.Подлиняева, М.И.Трошагина раскрыты причины, препятствующие реализации личностно-центрированного подхода в российской школе, среди которых неоднозначность трактовки и понимания термина «личностно-центрированный подход», его отождествление с «личностно-ориентированным подходом». Рассмотрены отличия личностно-центрированного подхода и дифференцированного, индивидуального подходов, развивающего и проблемного обучения.

Во втором параграфе первой главы «Особенности моделирования образовательной среды частной школы на основе личностно-центрированного подхода» описаны количественные и качественные характеристики частной школы и ее образовательной среды, рассмотрены возможности, ограничения и риски ее моделирования на основе личностно-центрированного подхода.

Под «частной школой» следует понимать общеобразовательное учреждение начального общего, основного общего, среднего (полного) общего образования, созданное частными лицами, общественными фондами, коммерческими организациями. Современные частные школы различаются количественным составом учащихся («малые», «средние», «крупные», «очень крупные») и расположением («городские», «загородные»), количеством времени пребывания детей в школе (школы-экстернаты, школы-пансионы), а также величиной или отсутствием платы за обучение. Частная школа – это школа безусловного принятия и толерантного отношения, школа психологического комфорта, школа здорового образа жизни, школа благоприятных возможностей, активности и самостоятельности.

Во втором параграфе на основе методики векторного моделирования образовательной среды (автор В.А.Ясвин) нами была построена векторная модель, определен тип, модальность, определены типы личности учащихся частной и государственной школы. По результатам векторного моделирования образовательная среда частной школы может быть классифицирована как «творческая среда», с коэффициентом модальности 1,3(130%), способствующей становлению «нормального» («идеального») школьного типа личности учащегося, а образовательная среда государственной школы может быть отнесена к «догматическому типу», способствующая развитию пассивности и зависимости. Также нами были составлены сравнительные характеристики образовательных сред частной и государственной школы, а также типов личности учащихся частной и государственной школы.

Образовательная среда частной школы - совокупность условий и возможностей пространственно-предметного, психо-дидактического, социального компонентов и субъектов среды частной школы, позволяющих

создать благоприятное окружение учащегося частной школы на основе гуманистических ценностей, идее самоценности человека, субъектности образования, свободы выбора образовательных альтернатив.

Проведенный анализ образовательной среды частной школы позволил нам назвать ее безопасной, здоровьесберегающей, психологически комфортной, персонифицированной. Образовательная среда частной школы смоделированная на основе личностно-центрированного подхода позволит повысить уровень самоактуализации личности учащегося частной школы, создать позитивную «Я»-концепцию и устойчивую адекватной самооценку личности учащегося, развить его коммуникативные и организаторские способности.

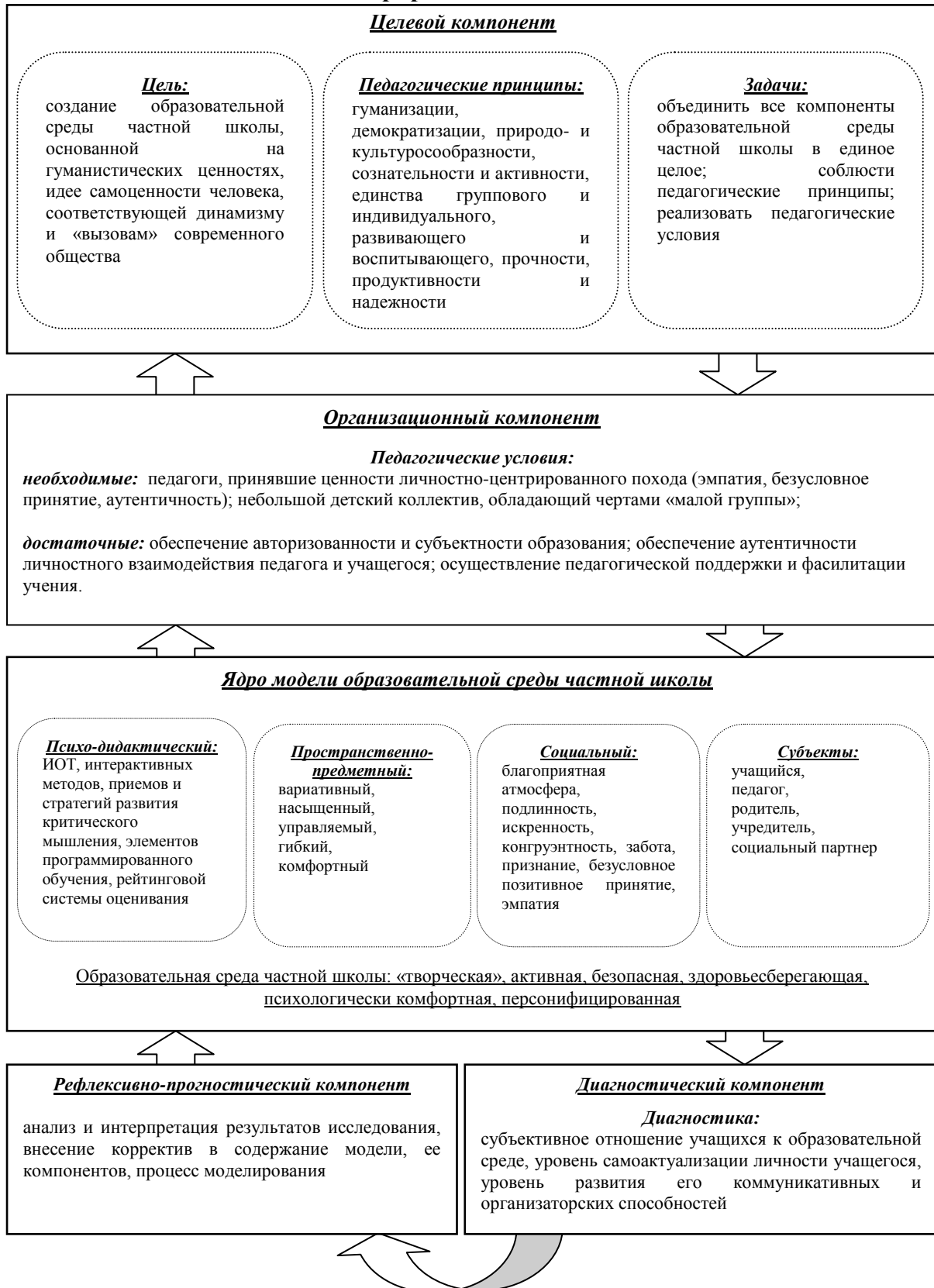
В параграфе нами уточнены педагогические принципы и выделены педагогические условия моделирования образовательной среды частной школы на основе личностно-центрированного подхода. Педагогические принципы соединяют теоретические идеи и концепции с образовательной действительностью, поэтому судить об эффективности моделирования образовательной среды частной школы на основе личностно-центрированного подхода следует по реализации в ней педагогических принципов, в том числе принципа гуманизации, демократизации, природосообразности, культуросообразности, сознательности и активности, единства и взаимосвязи теории и практики, единства группового и индивидуального, развивающего и воспитывающего, прочности, продуктивности и надежности.

Анализ образовательной среды частной школы позволил нам выделить необходимые педагогические условия, без которых смоделировать ее на основе личностно-центрированного подхода невозможно - это педагог, принявший ценности гуманистической педагогики и небольшой детский коллектив, обладающий характеристиками «малой группы»; достаточные педагогические условия, которые необходимо целенаправленно создавать в ней: обеспечение авторизованности и субъектности образования; обеспечение аутентичности личностного взаимодействия педагога и учащегося; осуществление педагогической поддержки и фасилитации учения.

Первым условием является обеспечение авторизованности и субъектности образования, которое предполагает, что учащийся частной школы становится «автором» собственного развития, он может выбирать методы или приемы, изменять содержание и цели образования. Вторым условием является обеспечение аутентичности личностного взаимодействия педагога и учащегося. С помощью «центрированного» вокруг личности ученика взаимодействия на основе эмпатии, человеческого отношения, безусловного принятия педагог может помочь ребенку измениться и усовершенствоваться. Третьим условием является осуществление педагогической поддержки и фасилитации учения. Деятельность педагога частной школы должна быть направлена на оказание развивающей помощи, создание условий свободного развития детей, в соответствии с их собственными образовательными целями, стремлениями и желаниями.

В третьем параграфе первой главы «*Модель образовательной среды частной школы на основе личностно-центрированного подхода*» представлена разработанная нами модель.

Рис. 1. Модель образовательной среды частной школы на основе личностно-центрированного подхода



В модель образовательной среды частной школы на основе личностно-центрированного подхода входят четыре элемента: целевой, содержащий цель и задачи, педагогические принципы; организационный, включающий реализацию педагогических условий; диагностический, предполагающий определение результатов; рефлексивно-прогностический, предусматривающий внесение корректив в содержание модели и процесс моделирования. В ядре модели содержится характеристика образовательной среды частной школы, в т.ч. описание ее психо-дидактического, социального, пространственно-предметного компонентов и субъектов среды.

Оценку эффективности реализации модели частной школы на основе личностно-центрированного подхода следует проводить на основе следующих показателей: уровня самоактуализации личности учащегося, уровня развития его коммуникативных и организаторских способностей.

Анализ результатов теоретической части работы **в выводах по первой главе** позволил нам заключить следующее. Востребованность обществом образования, обращенного к личности ребенка, способствовала возрождению частных школ после длительного перерыва. Моделирование образовательной среды частной школы на основе личностно-центрированного подхода с опорой на ее сильные стороны (педагоги, принявшие ценности гуманистической педагогики; небольшой детский коллектив, обладающий характеристиками «малой группы»), позволит компенсировать недостатки, ограничения и риски современных частных школ (утраченные традиции, высокая стоимость образовательных услуг, педагогический оппортунизм, негативный имидж в средствах массовой информации и обществе).

Во второй главе «*Экспериментальная работа по реализации модели образовательной среды частной школы на основе личностно-центрированного подхода*» описана опытная работа по реализации разработанной модели с целью проверки теоретических выводов полученных в первой главе.

В первом параграфе второй главы «*Анализ актуального состояния образовательной среды частной школы в аспекте ее моделирования*» представлено описание констатирующего этапа эксперимента.

На основе методики психолого-педагогической экспертизы (автор В.А.Ясвин) нами был выявлен потенциал развития образовательной среды экспериментальной школы. Результаты ее экспертизы позволили нам охарактеризовать ее как высокоинтенсивную, осознаваемую, эмоциональную, доминантную, активную, мобильную, но с низкой степенью широты, устойчивости и обобщенности и со средним уровнем когерентности.

Для выявления субъективного отношения учащихся экспериментальной школы к понятию «школа» содержащего четыре элемента: педагогов, школьников, образовательный процесс, помещения и оборудование, мы использовали «Методику психологической диагностики отношения к школе» разработанную О.И. Кочетковой, В.А. Ясвиным. Эмоциональный компонент субъективного отношения учащихся экспериментальной школы к ее образовательной среде, включая социальный, психо-дидактический, пространственно-предметный компонент и субъектов среды, характеризующий

отношение «нравится - не нравится», составляет 60%, что на 22% выше показателя контрольной школы.

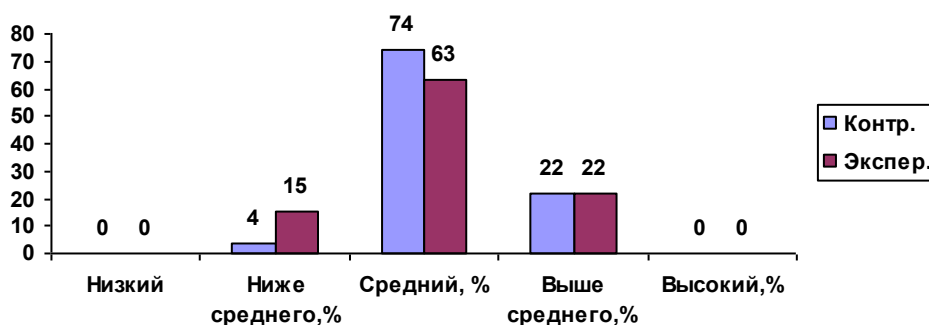
Таблица 1. Результаты исследования субъективного отношения учащихся экспериментальной и контрольной школы к понятию «школа»

Элементы понятия «школа»	Компоненты отношения				
	Школа	ЭМ,%	ПО,%	ПР,%	ПОСТ,%
Воспитанники	Экспер.	31	77	85	46
	Контр.	0	38	63	25
Педагоги	Экспер.	58	38	54	38
	Контр.	56	25	50	50
Образовательный процесс	Экспер.	62	8	38	42
	Контр.	31	19	56	38
Помещение и оборудование	Экспер.	77	23	19	12
	Контр.	44	50	38	19
Всего	Экспер.	60	31	44	33
	Контр.	38	32	50	34

где ЭМ – эмоциональный компонент, ПО-познавательный компонент, ПР – практический компонент, ПОСТ-поступочный компонент.

В качестве методики определения исходного уровня самоактуализации личности учащихся экспериментальной и контрольной школы нами был выбран модифицированный опросник диагностики самоактуализации личности САМОАЛ (А.В.Лазукин в адаптации Н.Ф.Калина). Из полученных данных можно заключить, что уровень самоактуализации выше среднего характерен для 22% учащихся экспериментальной школы. Для 78% учащихся показавших средний (63%) и ниже среднего (15%) уровень самоактуализации личности экспериментальной школы стремление к самоактуализации выражено слабо. Низкий и высокий уровень самоактуализации не показал ни один из учащихся экспериментальной и контрольной школы.

Диаграмма 1. Результаты исследования стремления к самоактуализации личности учащихся экспериментальной и контрольной школы до экспериментальной работы



Во втором параграфе второй главы «Реализация модели образовательной среды частной школы на основе личностно-центрированного подхода» описывается второй преобразующий этап эксперимента, предусматривающий реализацию в образовательной среде экспериментальной школы следующих педагогических условий: обеспечение авторизованности и субъектности образования; обеспечение аутентичности личностного

взаимодействия педагога и учащегося, осуществление педагогической поддержки и фасилитации учения.

Моделирование психо-дидактического компонента образовательной среды осуществлялось с помощью первого педагогического условия – *обеспечение авторизованности и субъектности образования* с целью помощи каждому учащемуся экспериментальной школы в раскрытии личностного потенциала, проявлении познавательной активности, самостоятельности и ответственности, учете субъективного опыта на основе внедрения индивидуальных образовательных траекторий, интерактивных методов, эмоционально-нравственных ситуаций, «свободного выбора задания», учебных дискуссий, анализа проблем, приемов и стратегий развития критического мышления, элементов программированного обучения, элементов дистанционного образования, рейтинговой системы оценки знаний, рефлексии.

Образование, предполагающее активную роль учащегося как субъекта собственного развития, предъявляет определенные требования к его личности, в частности должен обладать высоким уровнем развития коммуникативных и организаторских способностей. С целью выявления уровня развития коммуникативных и организаторских склонностей учащихся экспериментальной группы мы использовали анкету (автор Б.А.Федоришин), позволяющую вычислить оценочные коэффициенты коммуникативных и организаторских склонностей. Для 34% учащихся, не имеющих хорошо развитых коммуникативных способностей и 58% учащихся, не обладающих способностями к организаторской деятельности, образовательный процесс был организован на основе малой группы - «диады», постепенно расширенной до 5 человек.

Моделирование социального компонента образовательной среды осуществлялось в рамках реализации второго педагогического условия - *обеспечения аутентичности личностного взаимодействия педагога и учащегося* с помощью расширения открытости и доброжелательности, соблюдения правил создания благоприятной атмосферы, на основе подлинности, искренности, конгруэнтности, заботы, признания, безусловном позитивном принятии, эмпатическом понимании.

Оценка возможности реализации данного условия нами была проведена на основе методики изучения способности педагога к эмпатии, разработанной Н.Г.Фетискиным, В.В.Козловым, Г.М.Мануйловым. 92% педагогов экспериментальной школы с высоким и очень высоким уровнем эмпатийности чувствительны и восприимчивы к нуждам и проблемам учащихся, они склонны многое прощать детям. Также нами была разработана методика «*Шкала оценки способностей педагога к фасилитации*», позволяющая выявить наличие у педагога установок *фасилитатора*, т.е. человека, положительно влияющего на общий настрой группы и способствующего эффективной деятельности каждого субъекта образовательного процесса или их отсутствия.

Процесс моделирования социального компонента образовательной среды частной школы на основе личностно-центрированного подхода включал реализацию третьего педагогического условия - *осуществления педагогической*

поддержки и фасилитации учения. В процессе реализации данного условия мы обращались к опыту Е.В.Бондаревской, О.С.Газмана, Ф.Г.Зимбардо, Я.А.Корчака, Н.Б.Крыловой, К.Р.Роджерса, С.И.Поповой, В.А.Сухомлинского, Л.И.Тимониной и др.

В целях осуществления педагогической поддержки и фасилитации учения нами был разработан и проведен цикл занятий с учащимися экспериментальной школы. Цель его разработки – способствовать становлению личности учащегося, осознавшего собственную самооценку, способного планировать собственную жизнь, проявлять самостоятельность в принятии решений, успешно адаптироваться в современном мире, выражать собственное мнение и творчески самовыражаться, заниматься самопознанием и саморазвитием на основе нравственных ценностей и ведущих жизненных ориентиров. В качестве непосредственного методического материала при подготовке и проведении цикла занятий с учащимися экспериментальной группы выступили учебно-методические пособия, справочники для педагогов, сборники тестов, задач и упражнений Н.К.Винокуровой, Е.К.Григальчик, Л.Д.Гуткиной, Н.И.Дереклеевой, С.С.Кашлева, М.В.Кларина, Л.В.Кузнецовой, В.М.Лизинского, А.М.Матюшкина, Е.Л.Мельниковой, Е.Н.Степанова, А.В.Хуторского, И.С.Якиманской и др.

В третьем параграфе второй главы «Анализ реализации модели образовательной среды частной школы на основе личностно-центрированного подхода» проведена оценка эффективности создания в образовательной среде экспериментальной школы выделенных педагогических условий.

Для выявления субъективного отношения учащихся к образовательной среде экспериментальной мы использовали «Методику психологической диагностики отношения к школе», разработанную О.И.Кочетковой, В.А.Ясвиным. Экспериментальная работа позволила повысить эмоциональный компонент образовательной среды экспериментальной школы, характеризующий отношение по шкале «нравится - не нравится» у учащихся экспериментальной школы на 20%, с 60% до 80%.

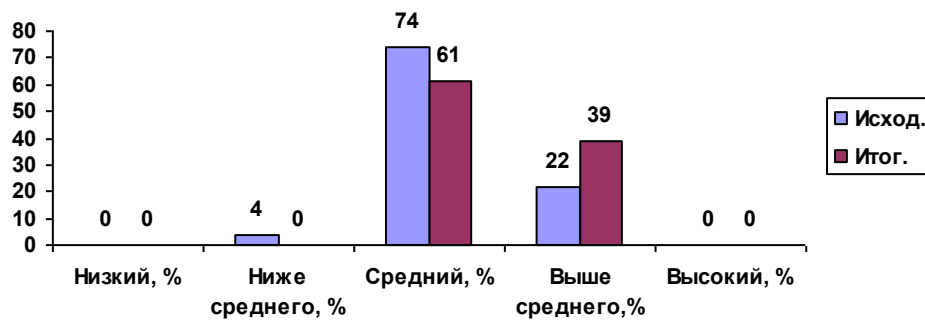
Таблица 2. Результаты исследования субъективного отношения учащихся экспериментальной школы к понятию «школа» в рамках экспериментальной работы

Элементы понятия «школа»	Диагностика	Компоненты отношения ЭМ*,%
Воспитанники	Исход.	31
	Итог.	52
Педагоги	Исход.	58
	Итог.	78
Образовательный процесс	Исход.	62
	Итог.	87
Помещение и оборудование	Исход.	77
	Итог.	83
Всего	Исход.	60
	Итог.	80

*где ЭМ – эмоциональный компонент.

Для исходной и итоговой диагностики использовалась методика диагностики самоактуализации личности САМОАЛ (А.В.Лазукин в адаптации Н.Ф.Калина). Результаты учащихся, обучающиеся в контрольной школе, использовались для сравнительного анализа результатов нашей работы по реализации модели образовательной среды экспериментальной школы на основе личностно-центрированного подхода.

Диаграмма 2. Результаты исследования стремления к самоактуализации личности учащихся экспериментальной школы до и после экспериментальной работы



Полученные данные свидетельствуют о том, что целенаправленно организованная нами опытная работа с учащимися экспериментальной группы позволила им встать на путь самоактуализации, в том числе: приобрести способность жить в настоящем и не откладывать свою жизнь на «потом» (шкала «Ориентация во времени», $t=3,12$, $p<0,01$); разделить ценности самоактуализирующейся личности (шкала «Ценности», $t=4,43$, $p<0,001$); поверить в людей и в могущество человеческих возможностей (шкала «Взгляд на природу человека», $t=2,50$, $p<0,02$); стать более открытыми новым впечатлениям (шкала «Потребность в познании», $t=2,63$, $p<0,02$); приобрести стремление к творчеству и творчески относиться к жизни (шкала «Креативность (стремление к творчеству)», $t=2,02$, $p<0,05$); стать более независимыми и свободными, но не отчужденными или одиночными (шкала «Автономность», $t=3,91$, $p<0,001$); приобрести образ жизни самоактуализирующейся личности, а не мечтать или стремиться к нему (шкала «Спонтанность», $t=3,17$, $p<0,005$); стать более восприимчивыми к своим желаниям и потребностям (шкала «Самопонимание», $t=5,03$, $p<0,001$); приобрести позитивную «Я-концепцию», устойчивую адекватную самооценку (шкала «Аутосимпатия», $t=3,59$, $p<0,001$); развить способность к установлению прочных и доброжелательных отношений с окружающими (шкала «Контактность», $t=2,05$, $p<0,05$); развить способность к адекватному самовыражению в общении с окружающими людьми (шкала «Гибкость в общении», $t=2,91$, $p<0,01$).

Для определения достоверности результатов исходной и итоговой диагностик уровня самоактуализации учащихся контрольной и экспериментальной групп нами были применены математико-статистические методы обработки данных. Для проверки статистической значимости, достоверности различий результаты исследования анализировались по двухвыборочному критерию Стьюдента (t-критерию) для независимой,

несвязанной выборки. Нами также были вычислены среднее значение (M) и стандартное отклонение (S).

Для оценки коммуникативных и организаторских склонностей после экспериментальной работы мы провели итоговую диагностику на основе анкеты (автор Б.А.Федоришин), позволяющую вычислить оценочные коэффициенты коммуникативных и организаторских склонностей.

Таблица 3. Результаты исследования уровня развития коммуникативных и организаторских способностей учащихся экспериментальной школы после экспериментальной работы

Вид способностей	Диагностика	Уровень развития способностей				
		Низкий, %	Ниже среднего, %	Средний, %	Высокий, %	Очень высокий, %
Коммуникативные, %	Исходная	29	5	19	19	29
	Итоговая	17	14	28	37	38
Организаторские, %	Исходная	29	29	14	14	14
	Итоговая	16	20	10	27	27

Организованная нами работа позволила 57% учащихся экспериментальной группы развить коммуникативные способности. 75% учащихся (высокий и очень высокий уровень) показали развитые коммуникативные способности, они приобрели умение слушать и понимать собеседника, научились налаживать хорошие личные и деловые взаимоотношения, отстаивать свою точку зрения.

Анализ результатов экспериментальной работы в **выводах по второй главе** позволил нам заключить следующее. Образовательная среда экспериментальной школы является интенсивной, осознаваемой, эмоциональной, доминантной, активной, мобильной, она наполнена благоприятными условиями, влияниями и возможностями для развития личности учащегося как субъекта среды. Создание и удержание в процессе экспериментальной работы педагогических условий (обеспечение авторизованности и субъектности образования; обеспечение аутентичности личностного взаимодействия педагога и учащегося; осуществление педагогической поддержки и фасилитации учения) позволило учащимся встать на путь самоактуализации, развить коммуникативные и организаторские способности. У учащихся экспериментальной школы (по сравнению с контрольной школой) произошли статистически значимые, достоверные изменения в самоактуализации личности, развились коммуникативные и организаторские способности.

Позитивная результативность по итогам практической апробации модели образовательной среды частной школы на основе личностно-центрированного подхода говорит о подтверждении гипотезы исследования и эффективности модели в целом.

В заключении диссертации представлен обобщающий анализ результатов теоретического и экспериментального исследования проблемы моделирования образовательной среды частной школы на основе личностно-центрированного подхода.

Политические события и появление запросов определенной категории граждан в образовании, способном удовлетворить их образовательные интересы и потребности, способствовали возрождению частных школ после длительного перерыва. Частные школы действуют в интересах государства и общества, они расширяют возможности реализации гражданами конституционного права на получение качественного образования. В связи с этим возникает необходимость поиска, разработки и внедрения эффективных моделей образования в педагогическую практику частных школ.

Разработанная нами модель образовательной среды частной школы на основе лично-центрированного подхода содержит следующие элементы: цели и задачи образовательной среды; педагогические принципы, на основе которых следует моделировать образовательную среду; педагогические условия, осуществления процесса моделирования образовательной среды; характеристика образовательной среды, в т.ч. описание ее психодидактического, социального, пространственно-предметного компонентов и субъектов среды; методы и методики диагностики образовательной среды; ожидаемые результаты реализации модели.

В результате реализации в образовательной среде частной школы выделенных нами педагогических условий (обеспечение авторизованности и субъектности образования; обеспечение аутентичности личностного взаимодействия педагога и учащегося; осуществление педагогической поддержки и фасилитации учения) произошли статистически значимые, достоверные изменения в личностной самоактуализации, становлении позитивной «Я»-концепции, адекватной самооценки, совершенствовании коммуникативных и организаторских способностей учащихся частной школы.

Данное исследование не освещает все аспекты рассмотренной нами проблемы, а отражает авторский взгляд на проблему и определённый подход к её решению. Представленное исследование не претендует на исчерпывающую характеристику рассматриваемой проблемы. Мы видим, что теоретический и практический интерес представляет выделение условий и механизмов моделирования образовательной среды частной школы на основе проверенных педагогических теорий и подходов с целью дальнейшей разработки и поиска эффективных моделей образовательной среды частной школы.

В целях повышения эффективности моделирования образовательной среды частной школы на основе лично-центрированного подхода с применением данной модели мы разработали *ряд рекомендаций*.

Руководству частных школ и педагогическим коллективам в целях повышения квалификации педагогов и обмена опытом проводить круглые столы, семинарские занятия, участвовать в научно-практических конференциях, фестивалях, конкурсах по проблеме гуманизации образования, внедрения лично-центрированного подхода в образовательную практику (п.1.1 главы 1 текста диссертации).

Педагогическому коллективу частных школ, профессионально готовому к осуществлению лично-центрированного образования необходимо в процессе моделирования образовательной среды задействовать потенциал

детского коллектива, обладающего характеристиками «малой группы» (п.1.2 главы 1 текста диссертации).

Разработанную модель образовательной среды частной школы на основе личностно-центрированного подхода рекомендуется реализовывать на протяжении всего срока обучения учащихся в школе (п.1.3 главы 1 текста диссертации).

Экспериментальную работу по реализации модели образовательной среды частной школы на основе личностно-центрированного подхода должен предвосхищать анализ актуального состояния образовательной среды частной школы в аспекте ее моделирования с помощью векторного моделирования и психолого-педагогической экспертизы (п.2.1 главы 2 текста диссертации).

Педагогическим коллективам частных школ необходимо совершенствовать образовательную среду через внедрение индивидуальных образовательных траекторий, интерактивных методов, эмоционально-нравственные ситуаций, «свободного выбора задания», учебных дискуссий, анализа проблем, приемов стратегий развития критического мышления, элементов программированного и дистанционного образования, рейтинговой системы оценки знаний, рефлексии; расширение открытости и доброжелательности на основе правил создания благоприятной атмосферы, подлинности, искренности, конгруэнтности, заботе, признании, безусловном позитивном принятии, эмпатическом понимании; создание атмосферы свободы и ответственности, повышения мотивации учения и уверенности в достижении целей (п.2.2 главы 2 текста диссертации).

Основные положения диссертации и результаты исследования отражены в 21 публикации автора. Четырнадцать работ автора добавлены в Научную электронную библиотеку elibrary.ru. Общий объем научных публикаций автора составляет 19 печ.л.

Статьи, опубликованные в рецензируемых научных изданиях, включённых в реестр ВАК МО и Н РФ:

1. Литвинова, Ж.Б. Реализация личностно-центрированного подхода в частном образовании//Ученые записки университета им. П.Ф. Лесгафта. -2015. - № 9 (127). - С. 238-241.
2. Литвинова, Ж.Б. Особенности взаимодействия педагога и учащегося в личностно-центрированном учебном процессе частной школы//Теория и практика общественного развития. -2015. -№ 19. - С. 240-242.
3. Литвинова, Ж.Б. Организационно-педагогические основы реализации личностно-центрированного подхода в частном образовании//Теория и практика общественного развития.- 2015. № 18. -С. 326-328.
4. Цыренова, В.Б., Литвинова, Ж.Б. Стратегическое планирование образовательной деятельности современной частной школы // Вестник Бурятского государственного университета. Образование. Личность. Общество. — 2016. Вып. 4. - С. 35-44.

Монография и методическое пособие:

5. Литвинова, Ж.Б. Потенциал частного образования в реализации личностно-центрированного подхода // Образование XXI века: актуальные

проблемы и перспективы развития: монография. Книга 2 / Зангиева З.Н., Гринченко Е.Л., Литвинова Ж.Б. и др.: под ред. М.Ю. Бурыкиной – Ставрополь: Логос, 2016. – 146 с.

6. Литвинова, Ж.Б. Проектирование образовательной среды на основе личностно-центрированного подхода [Электронный ресурс] // NovaInfo.Ru: электронный журнал. 2016 г. URL: <http://novainfo.ru/book/3> (дата обращения: 11.09.2016).

Статьи и тезисы, опубликованные в материалах научно-практических конференций международного и регионального уровня:

7. Литвинова, Ж.Б. Возможности развития коммуникативных и организаторских способностей учащихся частной школы//Информационно-коммуникационные технологии в педагогической деятельности: материалы IV Региональной научно-практической конференции (Иркутск, 10-11 апреля 2013г.) - Иркутск: Изд-во ОГАОУДПО «Иркут. ИПКРО», 2013.-С 115-117.

8. Литвинова, Ж.Б. Интерпретация принципа свободы в личностно-центрированном обучении// Современное общество, образование и наука: материалы Международной заочной научно-практической конференции (Тамбов, 31 марта 2015 г.) URL: <http://ucom.ru/confx.html>

9. Литвинова, Ж.Б. Модальность образовательной среды как эффективный инструмент реализации личностно-центрированного подхода в частной и государственной школе//Социокультурное пространство России и зарубежья: общество, образование, язык: материалы IV Международной научно-практической конференции (Екатеринбург, 21 - 25 апреля 2015 г.)URL: <http://www.rsvpu.ru/departments/inlin/arxiv-novostej/2015-god/sociokulturnoe-prostranstvo-rossii-i-zarubezhya/> (дата обращения: 10.05.2015).

10. Литвинова Ж. Б. Модальность как инструмент реализации личностно-центрированного подхода в частной школе//Социокультурное пространство России и зарубежья: общество, образование, язык. Выпуск 4. Ид «Ажур», 2015. -С.119-124.

11. Литвинова, Ж.Б. Реализация принципа культуросообразности в контексте личностно-центрированного подхода в образовательном пространстве частной школы //Воспитание молодежи через призму культурных ценностей: материалы всероссийской научно-практической конференции (г. Хасавюрт, 29 апрель 2015 г.), 2015.-С.63-67.

12. Литвинова, Ж.Б. Особенности проектирования образовательной среды в контексте личностно-центрированного подхода//Бизнес. Наука. Образование : проблемы, перспективы, стратегии: материалы российской науч.-практ. конф. с междунар. участием, г. Вологда, 26 мая 2015 г. / под ред. д.э.н., проф. Л. С. Усова. – Вологда: Вологодский институт бизнеса, 2015. – С.1045-1050.

13. Литвинова, Ж.Б. Повышение эффективности деятельности частного образования на основе личностно-центрированного подхода//Наука и практика: интеграция знаний: материалы международной научно-практической конференции, Москва, 08 декабря 2015 г. / отв. ред. И.Л. Сураг. М.: Изд-во СГУ, 2015. -С.19-24.

Статьи, опубликованные в сборниках научных трудов, научно-педагогических журналах и электронные ресурсы:

14. Литвинова, Ж.Б. Самоактуализация личности учащегося в частной и государственной школе // Актуальные проблемы педагогики и психологии в современной школе: Сборник научных трудов ИИПКРО. - Выпуск 4.-Иркутск: Изд-во ИИПКРО, 2013. -С 191-200.
15. Литвинова, Ж.Б. Исторический опыт дореволюционного частного образования в Иркутске (кон.ХVIII — нач.ХХ ВЕКА) // «CredeExperto: транспорт, общество, образование, язык» международный электронный научно-педагогический журнал. 2014, №2, <http://ce.ipkro-38.ru/wp-content/uploads/2014/06/litvinova.pdf>.
16. Литвинова, Ж.Б. Теоретико-методологические аспекты становления концепции личностно-центрированного образования в философской и психолого-педагогической науке [Электронный ресурс] // NovaInfo.Ru: электронный журнал. 2015г. №30. URL: <http://novainfo.ru/article/2899>(дата обращения: 11.09.2016).
17. Литвинова, Ж.Б. Личностно-центрированный подход: проблемы и перспективы реализации в современной системе частного образования [Электронный ресурс] // Современная педагогика. 2015. № 3. URL: <http://pedagogika.snauka.ru/2015/03/3321> (дата обращения: 11.04.2015).
18. Литвинова, Ж.Б. Дидактические принципы организации обучения в контексте личностно-центрированного подхода Карла Роджерса [Электронный ресурс] // Психология, социология и педагогика. 2015. № 4. URL: <http://psychology.snauka.ru/2015/04/4437>(дата обращения: 17.04.2015).
19. Литвинова, Ж.Б. Педагогические условия реализации личностно-центрированного подхода в системе частного образования// Вестник Омского государственного педагогического университета: научный журнал, ОмГПУ, 2015г. № 3 (7). -С.107-110.
20. Литвинова, Ж.Б., Литвинова, И.В. Проектирование и реализация личностно-центрированного подхода в курсе изучения физики и информатики// Актуальные проблемы права, экономики и управления: материалы международной научно-практической конференции. – Иркутск: РИО САПЭУ, 2016. – Вып. XII. -С. 330-332.
21. Литвинова, Ж.Б., Литвинова, И.В. Из опыта реализации личностно-центрированного подхода в курсе физики и информатики частной школы//Геометрия многообразий и её приложения: материалы четвертой научной конференции с международным участием (г. Улан-Удэ – оз. Щучье – оз. Байкал, 27–30 июня 2016 г.)/ отв. ред. В.Б. Цыренова. – Улан-Удэ: Изд-во Бурятского госуниверситета, 2016. -С. 3-6.

Научное издание

Литвинова Жанна Борисовна

**МОДЕЛИРОВАНИЕ ОБРАЗОВАТЕЛЬНОЙ СРЕДЫ
ЧАСТНОЙ ШКОЛЫ НА ОСНОВЕ ЛИЧНОСТНО-ЦЕНТРИРОВАННОГО ПОДХОДА**

Автореферат