

Учредитель
ФГБОУ ВПО «Бурятский государственный университет»

ВЕСТНИК БУРЯТСКОГО ГОСУДАРСТВЕННОГО УНИВЕРСИТЕТА ЭКОНОМИКА И МЕНЕДЖМЕНТ

2015. Вып. 2

Журнал издается с 2012 года Свидетельство о регистрации ПИ № ФС77-48531 от 06 февраля 2012 г. Федеральная служба по надзору в сфере связи, информационных технологий и массовых коммуникаций (Роскомнадзор)

Текст печатается в авторской редакции

РЕДАКЦИОННЫЙ СОВЕТ

Д. Д. Цыренов, канд. экон. наук
(главный редактор) (г. Улан-Удэ)
В. Л. Макаров, д-р физ.-мат. наук,
академик (г. Москва)
П. А. Минакир, д-р экон. наук, ака-
демик (г. Хабаровск)
А. И. Татаркин, д-р экон. наук,
академик (г. Екатеринбург)
Г. Баттувшин, д-р наук, профессор
(Монголия, Монгольский государ-
ственный университет науки
и технологий)
М. Эль-Ходири, д-р наук, профессор
(США, Канзасский университет)
Н. И. Атанов, д-р экон. наук, профес-
сор (г. Улан-Удэ)

Е. Н. Ванчикова, д-р экон. наук,
профессор (г. Улан-Удэ)
Е. А. Малышев, д-р экон. наук,
профессор (г. Чита)
Н. И. Мошкин, д-р тех. наук,
профессор (г. Улан-Удэ)
В. С. Мхитарян, д-р экон. наук,
профессор (г. Москва)
В. А. Плотников, д-р экон. наук,
профессор (г. Санкт-Петербург)
В. С. Погаев, д-р экон. наук,
профессор (г. Улан-Удэ)
Л. Р. Слепнева, д-р экон. наук,
профессор (г. Улан-Удэ)
О. Д. Хайхадаева, д-р экон. наук,
профессор (г. Улан-Удэ)

Ответственный за выпуск
И. С. Мункуева, канд. экон. наук

✉ АДРЕС РЕДАКЦИИ
670000, Республика Бурятия, г. Улан-Удэ,
ул. Ранжурова, 5

✉ АДРЕС ИЗДАТЕЛЯ
Издательство Бурятского госуниверситета
670000, Республика Бурятия, г. Улан-Удэ,
ул. Смолина, 24а

☎ 21-37-44, ier-bsu@mail.ru

☎ 21-95-57, riobsu@gmail.com

© Бурятский госуниверситет, 2015



СОДЕРЖАНИЕ

<i>Т. В. Андреева.</i> Программно-целевое планирование социально-экономического развития г. Улан-Удэ: оценка и перспективы перехода к стратегическому планированию.....	5	<i>Д. Д. Цыренов, А. Д. Гармаев.</i> Проблемы и перспективы развития Еравнинского района на основе анализа факторов социально-экономического развития.....	44
<i>В. Г. Беломестнов.</i> Потенциал Байкала как уникального ресурса развития России.....	16	<i>Т. Г. Ябжанова.</i> Эффективность применения особых экономико-правовых режимов развития промышленного потенциала региона.....	51
<i>Д. Ц. Будаева.</i> Межсемейная взаимоподдержка населения национального региона (на материалах Республики Бурятия).....	20	<i>Г. В. Федотова.</i> Программный бюджет 2015–2017 гг. (региональный аспект).....	54
<i>М. Д. Иванова.</i> Экологизация производства – один из этапов социально-экономического развития региона.....	27	<i>Гунжитова Г.-Х. Ц.</i> Структура спроса на педагогические кадры на рынке труда Республики Бурятия.....	61
<i>С. В. Лыгдунова.</i> Взаимосвязь производительности и оплаты труда.....	31	<i>Дугарова А. А., Варфоломеева Е. Д.</i> Обращения граждан как один из показателей эффективности организационно-технического уровня системы.....	67
<i>О. С. Тулохонов.</i> Территориальные общественные самоуправления Республики Бурятия: количественный и качественный состав.....	38		

CONTENTS

<p><i>Andreeva T. V.</i> The program-target planning of social and economic development of Ulan-Ude city: the assessment and the prospects of transition to strategic planning..... 5</p> <p><i>Belomestnov V. G.</i> Potential baikal as a unique resource of Russia..... 16</p> <p><i>Budaeva D. Ts.</i> Mutual inter-family population of national regions (on materials of the Republic of Buryatia)..... 20</p> <p><i>Ivanova M. D.</i> Greening of production — one of the stages of socio-economic development of the region 27</p> <p><i>Lygdunova S. V.</i> The relationship of productivity and wages..... 31</p> <p><i>Tulokhonov O. S.</i> Territorial self-government of Buryatia: qualitative and quantitative composition..... 38</p>	<p><i>Tsyrenov D. D., Garmaev A. D.</i> Problems and prospects of the Yeravninsky district based on analysis of factors socio-economic development 44</p> <p><i>Yabzhanova T. G.</i> Effectiveness of special economic legal regime industrial development region... 51</p> <p><i>Fedotova G. V.</i> The program budget 2015–2017 (regional aspect)..... 54</p> <p><i>Gunzhitova G.-Ch. Ts.</i> Structure of demand for teaching staff for labor market of the Republic of Buryatia..... 61</p> <p><i>Dugarova A. A., Varfolomeeva E. D.</i> Treatment of citizens as one of the performance indicators of organizational and technical level of the system..... 67</p>
--	---

**ПРОГРАММНО-ЦЕЛЕВОЕ ПЛАНИРОВАНИЕ
СОЦИАЛЬНО-ЭКОНОМИЧЕСКОГО РАЗВИТИЯ г. УЛАН-УДЭ:
ОЦЕНКА И ПЕРСПЕКТИВЫ ПЕРЕХОДА
К СТРАТЕГИЧЕСКОМУ ПЛАНИРОВАНИЮ**

В статье раскрывается суть вносимых федеральным законом «О стратегическом планировании в Российской Федерации» № 172-ФЗ от 28 июня 2014 года изменений в существующую систему государственного и муниципального планирования. Проведен анализ действующих документов программно-целевого планирования социально-экономического развития г. Улан-Удэ.

Ключевые слова: стратегическое планирование, программно-целевое планирование, социально-экономическое развитие.

T. V. Andreeva

**THE PROGRAM-TARGET PLANNING OF SOCIAL
AND ECONOMIC DEVELOPMENT OF ULAN-UDE CITY:
THE ASSESSMENT AND THE PROSPECTS OF TRANSITION
TO STRATEGIC PLANNING**

The article reveals the essence of introduced federal law «On the strategic planning in the Russian Federation» № 172-FZ of June 28, 2014 changes to the existing system of state and municipal planning. The analysis of the existing instruments targeted program planning socio-economic development of the city of Ulan-Ude.

Keywords: strategic planning, program-oriented planning, socio-economic development.

В связи с принятием 28 июня 2014 года Федерального закона «О стратегическом планировании в Российской Федерации» № 172-ФЗ чрезвычайно актуальными становятся научно-практические исследования в области стратегирования социально-экономического развития территорий.

Данный нормативно-правовой акт определяет правовые основы разработки, построения и функционирования комплексной системы стратегического планирования и устанавливает методологический механизм взаимодействия политических акторов в области социально-экономического развития и национальной безопасности России. Систему стратегического планирования составят участники стратегического планирования, документы стратегического планирования, система правовых актов по стратегическому планированию и разнообразные связи и отношения, возникающие по поводу стратегического планирования.

Участниками стратегического планирования являются глава государства, Совбез России, Счетная палата РФ, Правительство РФ, ЦБ РФ, ФС РФ, органы власти субъектов РФ и органы местного управления. А также объединения профсоюзов и работодателей, общественные организации, научное сообщество могут принимать участие в разработке основополагающих доку-

ментов стратегического планирования. Закон определяет полномочия каждого из участников.

Перечень документов, которые на каждом уровне власти должны быть разработаны, определен по блокам: целеполагание, планирование и программирование, прогнозирование.

Стратегическое планирование, по данному закону, будет осуществляться на трех уровнях власти: федеральном, региональном и муниципальном.

На уровне муниципального образования необходимо разрабатывать следующие документы стратегического планирования:

- 1) стратегия социально-экономического развития муниципального образования;
- 2) план мероприятий по реализации стратегии социально-экономического развития муниципального образования;
- 3) прогноз социально-экономического развития муниципального образования на среднесрочный или долгосрочный период;
- 4) бюджетный прогноз муниципального образования на долгосрочный период;
- 5) муниципальная программа.

Как видим, в отличие от федерального и регионального уровня, перечень документов достаточно короток, например, в нем нет программы социально-экономического развития. Местному самоуправлению, по исторически сложившейся традиции, предоставляется возможность суверенизации и дистанцирования от государственного вмешательства, а также возможность самостоятельно решить местные проблемы [7, с.143].

На этапе перехода к новой системе стратегического планирования возникает необходимость оценить действующие документы в сфере планирования и целеполагания.

Для г. Улан-Удэ характерен успешный опыт разработки программно-целевых документов. К действующим относятся Стратегия социально-экономического развития г. Улан-Удэ до 2027 г., Программа социально-экономического развития г. Улан-Удэ до 2020 г. и Программа социально-экономического развития г. Улан-Удэ на 2011–2015 гг.

Основным целеполагающим документом целевого планирования является Стратегия социально-экономического развития г. Улан-Удэ до 2027 г. Программа социально-экономического развития г. Улан-Удэ на долгосрочную перспективу (до 2020 г.) задает более конкретные задачи и уточняет цели Стратегии количественными измерителями-индикаторами. В среднесрочной перспективе решение задач долгосрочной Программы задает Программа социально-экономического развития г. Улан-Удэ на 2011–2015 гг. (ранее на 2008–2010 гг.).

Соотношения между программно-целевыми документами социально-экономического развития г. Улан-Удэ показано на рисунке (рис. 1).

Стратегии и Программы социально-экономического развития г. Улан-Удэ и Республики Бурятия являются взаимно-согласованными.

Стратегия описывает миссию, цель, задачи, ограничения социально-экономического развития.

Цель Стратегии г. Улан-Удэ до 2027 года — повышение уровня и качества жизни населения города.



Рис. 1. Система документов целевого планирования г. Улан-Удэ

Стратегия г. Улан-Удэ концентрирует свои усилия на трех приоритетных направлениях:

- Рост экономического потенциала;
- Повышение уровня и качества жизни населения;
- Развитие инфраструктуры.

Критерий достижения цели — нарастающая динамика социально-экономического развития.

Согласно критерию исполнения Стратегии социально-экономического развития г. Улан-Удэ приводится в сравнении темпов роста основных макроэкономических показателей России и г. Улан-Удэ (табл. 1).

Таблица 1
Исполнение Стратегии социально-экономического развития г. Улан-Удэ до 2027 года (за 2008–2013 гг.)

Год		2007	2008	2009	2010	2011	2012	2013	
Численность постоянного населения, тыс. чел., %	показатель	РФ*	142800	142700	142800	142900	143000	143300	143502
		УУ**	372,4	373,3	377,1	405,8	411,6	416,1	421,5
	темпы роста	РФ	–	99,9	100,1	100,1	100,1	100,2	100,1
		УУ	–	100,2	101,0	107,6	101,4	101,1	101,3
Среднесписочная численность работников, тыс. чел., %	показатель	РФ	68019	68474	67463	67577	67727	67968	
		УУ	133,2	145,5	103,9	110,3	109,2	109	105,98
	темпы роста	РФ	–	100,7	98,5	100,2	100,2	100,4	0,0
		УУ	–	109,2	71,4	106,2	99,0	99,8	97,2
Среднемесячная начисленная заработная плата, р., %	показатель	РФ	13593,4	17290,1	18637,5	20952,2	23369,2	26629	29940
		УУ	12869	15675	18673	23670	27180	30629	30831,7
	темпы роста	РФ	–	127,2	107,8	112,4	111,5	113,9	112,4
		УУ	–	121,8	119,1	126,8	114,8	112,7	100,7

Численность официально зарегистрированных безработных, тыс. чел., %	показатель	РФ	1553	1522	2147	1589	1286	1065	1000
		УУ	2,289	2,581	4,64	2,871	2,244	2,145	2,1
	темпа роста	РФ	–	98,0	141,1	74,0	80,9	82,8	93,9
		УУ	–	112,8	179,8	61,9	78,2	95,6	97,9
Инвестиции в основной капитал крупных и средних предприятий, млн р., %	показатель	РФ	6716222	8781616	7976013	9152096	11035652	12568835	13220500
		УУ	6661	10256	10622,6	12029,4	12959,0	16161,7	14633,9
	темпа роста	РФ	–	130,8	90,8	114,7	120,6	113,9	105,2
		УУ	–	154,0	103,6	113,2	107,7	124,7	90,5
Ввод в действие жилых домов, тыс. м ² общ. площади, %	показатель	РФ	61200000	64100000	59900000	58400000	62300000	65700000	86384700
		УУ	158,3	188,2	140,4	162,5	184,5	183,9	207,5
	темпа роста	РФ	–	104,7	93,4	97,5	106,7	105,5	131,5
		УУ	–	118,9	74,6	115,7	113,5	99,7	112,8
Оборот розничной торговли, млн р.	показатель	РФ	10868976	13944183	14599153	16499045	19082578	21394526	23668400
		УУ	38708	48757	53871,9	72693,7	70406,1	82182,9	94649,4
	темпа роста	РФ	–	128,3	104,7	113,0	115,7	112,1	110,6
		УУ	–	126,0	110,5	134,9	96,9	116,7	115,2
Объем платных услуг населению всего покрупным и средним организациям, млн р.	показатель	РФ	3424731	4079603	4504455	4943482	5540168	6036839	6512300
		УУ	7334	7704	12403,8	11343,2	16378	11991	12658,7
	темпа роста	РФ	–	119,1	110,4	109,7	112,1	109,0	107,9
		УУ	–	105,0	161,0	91,4	144,4	73,2	105,6

* — Российская Федерация; ** — Улан-Удэ

Опережающие темпы социально-экономического развития наблюдаются по численности постоянного населения. В некоторые годы выше среднероссийского прирастал оборот розничной торговли. Отметим, что для достижения цели численность официально зарегистрированных безработных должна быть не выше, а ниже среднероссийской.

Программа социально-экономического развития — это документ целевого планирования (средне- и долгосрочного). Программа социально-экономического развития города Улан-Удэ до 2020 года утверждена Решением Улан-Удэнского городского Совета депутатов от 31 марта 2011 г. № 410-31. Она была разработана на основании Распоряжения Правительства Республики Бурятия от 20 июня 2007 г. № 440-р «Об основных принципах комплексного планирования социально-экономического развития муниципальных образований в Республике Бурятия»; Постановления Администрации города Улан-Удэ от 16.08.2010 № 360 «О Регламенте системы индикативного управления в г. Улан-Удэ»; Решения Улан-Удэнского городского Совета депутатов от 26.10.2007 № 699-72 «О стратегии социально-экономического развития г. Улан-Удэ до 2027 года».

Программа социально-экономического развития г. Улан-Удэ до 2020 года анализирует предыдущее положение экономики, ограничения и конкурентные преимущества г. Улан-Удэ и дает сценарные варианты развития с воз-

возможностью оценки по основным (макрэкономическим) индикаторам развития экономики. Для достижения целей Программы по приоритетным направлениям приводится комплекс мероприятий.

Цели, задачи, приоритетные направления и обусловленная поставленными задачами структура Программ долгосрочного и среднесрочного развития сопоставимы со Стратегией социально-экономического развития г. Улан-Удэ. У Программы-2020 и Стратегии совпадают. Достижение цели планировалось в 2 этапа на основе 2 среднесрочных программ.

Для достижения стратегической цели Программой выделено 6 приоритетных направлений развития экономики. Это:

- развитие промышленно-технологического комплекса;
- развитие туристско-рекреационного комплекса;
- развитие предпринимательства;
- развитие инновационной деятельности;
- развитие человеческого потенциала;
- развитие инфраструктуры.

В программе социально-экономического развития г. Улан-Удэ для каждой из отраслей экономики рассматриваются текущие условия, сводные экономические показатели за предыдущий период (2007–2010 гг.), существующие проблемы. Анализ проблем и преимуществ по отраслям позволяет Программе выявить угрозы и направления повышения конкурентоспособности, на основе которого строятся сценарии развития.

В Программе предусмотрено 3 сценария: инерционный, базовый, оптимистический.

Инерционный сценарий предполагает сохранение текущих тенденций развития, ориентированный на стихийно складывающиеся закономерности в экономике России и Бурятии.

Базовый сценарий направлен на формирование конкурентоспособной экономики за счет технического перевооружения и активной поддержки государством приоритетных видов экономической деятельности. Предполагается диверсификация экономики и качественные изменения в хозяйственной сфере в среднесрочной перспективе.

Оптимистический сценарий опирается на наиболее полное использование конкурентных преимуществ, транзитного потенциала, наращивание экспорта, модернизацию транспортной инфраструктуры.

По каждому сценарию заданы индикаторы развития экономики на 2010, 2015, 2020 годы — среднегодовые темпы прироста по отношению к 2007 году (начало реализации Стратегии 2027). Сравнивая фактическое значение прироста на текущий момент, получим вывод о выполнении долгосрочной Программы социально-экономического развития и сценарный путь этого выполнения (табл.2).

На каждом этапе при реализации приоритетных направлений предполагается использовать параметры базового сценария.

Для каждого направления приведены индикаторы на 2020 год. Оценить выполнение программы возможно только к этому периоду.

Однако на среднесрочном периоде индикаторы оцениваются ежегодно согласно Индикативному плану.

Таблица 2

Индикаторы Программы социально-экономического развития
г. Улан-Удэ до 2020 года

Показатели	План 2015 год		
	инерционный сценарий	базовый сценарий	оптимистический сценарий
Среднегодовые темпы прироста промышленного производства, %	5	6,6	7
Среднегодовые темпы прироста инвестиций в основной капитал, %	4,6	5,5	8,4
Среднегодовые темпы прироста работ по виду деятельности «Строительство», %	3,2	3,6	6,8
Рост реальных денежных доходов, %	102	105,4	106
Уровень безработицы, %	8,6	8,2	7,6

Поэтому выполнение Программы социально-экономического развития до 2020 года на текущем этапе можно оценить на основе выполнения Программы социально-экономического развития на 2011–2015 годы.

Таким образом, программа социально-экономического развития — это система мероприятий, согласованных по задачам, срокам и ресурсам, обеспечивающая достижение целей в соответствующей сфере социально-экономического развития города. Это документ средне- и долгосрочного целевого планирования.

Программа социально-экономического развития города Улан-Удэ на 2011-2015 годы утверждена Решением Улан-Удэнского городского Совета депутатов от 31 марта 2011 г. N 411-31. С момента утверждения в Программу трижды вносились изменения (в ред. Решений Улан-Удэнского городского Совета депутатов, от 08.12.2011 № 499-39, от 21.03.2013 № 676-56, от 05.12.2013 № 766-66).

Программа на среднесрочную перспективу служит инструментом реализации социально-экономического развития в долгосрочной перспективе. Данная Программа социально-экономического развития г. Улан-Удэ на 2011–2015 годы является этапом реализации Программы социально-экономического развития г. Улан-Удэ до 2020 года (утверждена Решением Улан-Удэнского городского Совета депутатов от 31 марта 2011 г. № 410-31).

Структура Программы обусловлена логикой и принципами программно-целевого планирования. На данный момент Программа состоит из 5 разделов (естественно, есть паспорт Программы и введение):

Раздел I. Социально-экономическое положение.

Раздел II. Цели, задачи, система программных мероприятий.

Раздел III. Механизм реализации, управления и контроля за выполнением Программы.

Раздел IV. Ресурсное обеспечение Программы.

Раздел V. Оценка эффективности реализации Программы.

Данная структура соответствует целям и задачам Программы. Стратегической целью реализации Программы социально-экономического развития г. Улан-Удэ является повышение уровня и качества жизни населения города путем обеспечения устойчивого экономического роста. Для достижения поставленной цели определены основные задачи Программы и 6 конкурентоспособных приоритетных направлений развития города Улан-Удэ, таких же, как и в долгосрочном программно-целевом документе.

Программа является основой для принятия управленческих решений органов местного самоуправления города Улан-Удэ. Механизм реализации Программы предусматривает ежегодное формирование Индикативного плана, включающего комплекс организационных, экономических и правовых мер. На основе Индикативного плана оценивается эффективность деятельности структурных подразделений Администрации г. Улан-Удэ по реализации Программы социально-экономического развития. Принятие и реализация муниципальных программ, ведомственных целевых программ и адресной инвестиционной программы предполагают согласование с целями и задачами Программы социально-экономического развития. В настоящее время реализуется 10 муниципальных программ.

Оценка реализации Программы социально-экономического развития осуществляется на основе анализа и сопоставления показателей-индикаторов, характеризующих социально-экономическое развитие города Улан-Удэ и эффективность деятельности исполнителей программы.

Оценка осуществляется по следующим разделам:

- развитие экономики;
- развитие социальной сферы;
- развитие инфраструктуры;
- повышение эффективности управления.

При необходимости осуществляется исключение индикаторов, корректировка пороговых значений, включение новых индикаторов. В настоящее время в Программе социально-экономического развития содержится 157 актуальных индикаторов. За время реализации Программы с 2011 года:

– 58 индикаторов было исключено, в связи с тем, что были исключены разделы «Демография» (3 индикатора), «Здравоохранение» (24 индикатора); была потеряна актуальность ряда индикаторов (31 индикатор) (например, «Количество экземпляров новых поступлений в библиотечные фонды общедоступных библиотек на 1000 человек населения»).

– 20 индикаторов заменено, уточнена их трактовка. Например, индикатор «Развитие альтернативных форм дошкольного образования, а именно: Частный детский сад, ед., Семейные группы, ед., Группы дошкольной подготовки, ед., Группы кратковременного пребывания, ед.» заменен на индикатор «Доля детей, охваченных альтернативными формами дошкольного образования, %».

– 22 индикатора добавлено. Это связано с ростом научно-технического прогресса (например, «Охват пассажирского транспорта общего пользования средствами спутниковой навигации ГЛОНАСС через подключение, %»), появлением новых актуальных задач в развитии экономики города («Количество благоустроенных территорий, уч.»), особенностями статистического учета определенных показателей (например, «в т. ч. объем работ, выполненных по виду деятельности «Строительство» (по крупным и средним предприятиям), млн р.»).

Таблица 3

Количество индикаторов Программы социально-экономического развития г. Улан-Удэ на 2011–2015 годы по разделам

№ п/п	Показатели Программы социально-экономического развития города Улан-Удэ на 2011–2015 гг.	2011	2012	2013	2014
		кол-во индикаторов	кол-во индикаторов	кол-во индикаторов	кол-во индикаторов
1.	Развитие экономики	63	61	62	57
2.	Развитие социальной сферы	81	72	59	52
3.	Развитие инфраструктуры	11	10	8	6
4.	Повышение эффективности управления	25	28	29	41
	ИТОГО	180	171	158	157

Есть тенденция снижения количества индикаторов. В то же самое время наблюдается более точная оценка сопоставимости действий структурных подразделений по решению задач Программы и показателей социально-экономического развития города. При меньшем количестве показателей закономерно повышается точность оценки.

Выполнение Программы социально-экономического развития г. Улан-Удэ на любом этапе можно отследить путем выявления отклонений от целевых значений индикаторов. За период с 2011 по 2014 год исполнение Программы СЭР 2011–2015 шло таким образом (табл. 4):

Таблица 4

Информация о выполненных индикаторах Программы

	2008 год		2011 год		2012 год		2013 год		2014 год	
	ед.	%	ед.	%	ед.	%	ед.	%	ед.	%
Количество индикаторов Программы, всего	215	100	180	100	171	100	158	100	157	100
из них:										
выполнено	204	94,9	153	85	133	78	137	87	142	90
не выполнено	11	5,1	27	15	38	22	21	13	15	10

При анализе выполнения индикаторов по разделам приходим к следующим выводам. В течение 4-х летнего периода выполнение индикаторов по разделам Программы колебалось в пределах 65–100 %. Хотя, в целом, имеет-

ся динамика роста (с 2012 года) по исполнению пороговых значений индикаторов. Таким образом, не все заявленные в Программе задачи выполнены полностью. Доля выполнения Программы по индикаторам в целом в 2011–2014 годы составляла от 78 до 90 %, в среднем за весь период с 2011 по 2014 г. — 85 %.

Отклонения в количестве запланированных и выполненных индикаторов по годам могут свидетельствовать как о большей точности прогнозирования целевых значений индикаторов, так и о том, что были найдены индикаторы, максимально увязанные с комплексом мероприятий по их реализации и соответствующие деятельности структурного подразделения Администрации — исполнителя программы. Есть отрасли, по которым индикаторы исполнялись на протяжении всего рассматриваемого периода и их количество не менялось. Что может свидетельствовать о стабильности данной отрасли и доступности прогнозирования ее развития. К таким отраслям и направлениям относятся: легкая промышленность, транспорт, связь, туризм, малое предпринимательство, молодежная политика, реализация тарифной политики, муниципальные закупки, кадровая политика в органах местного самоуправления.

Исполнение индикаторов наблюдалось также по отраслям: культура и искусство, социальная политика, электросетевая инфраструктура, развитие инновационной деятельности, имущественно-земельные отношения, развитие межрегиональных и внешнеэкономических связей, но количество индикаторов в них менялось.

Возможно, выявленные стабильные направления — это будущие точки роста экономики города, ведь в Улан-Удэ исторически была развита торговля, а развитие связи, инфраструктуры, межрегиональных и внешнеэкономических связей, поддержка культуры и искусства могут способствовать становлению города как крупного транспортно-логистического, туристического, культурного центра.

На протяжении 2011-2014 годов реализации среднесрочной Программы наблюдался прирост основных макроэкономических показателей (табл.5).

Таблица 5

Индикаторы развития экономики

№ п/п	Индикатор, в % от плана	2011	2012	2013	2014
1.	Отгружено товаров собственного производства и оказано услуг собственными силами	100	105,7	100	100 %
2.	Объем инвестиций в основной капитал	100	100	106,09	100 %
3.	Среднемесячная заработная плата	106	110,4	108,6	103 %
4.	Налоговые и неналоговые доходы	102,9	113,9	111,93	105 %

Можно сказать, что указанные в программе цели по экономическому росту достигаются.

По ряду отраслей на протяжении рассматриваемого периода дважды и более индикаторы не выполнялись. Это может быть связано как с низкой эффективностью деятельности структурных подразделений, курирующих исполнение соответствующих индикаторов, так и с проблемами в реальном секторе экономики.

Наиболее часто наблюдалось невыполнение индикаторов по таким отраслям как Жилищно-коммунальное хозяйство, Metallургическое производство, Рынок труда, Муниципальные финансы, Безопасность жизнедеятельности, Градостроительная политика, а также Транспорт, Образование и наука.

«Узким» местом экономики Улан-Удэ является слабая диверсификация промышленного производства. В экономике города всего 7 отраслей промышленного производства:

- Энергетика и энергосберегающие технологии — (ОАО «ТГК№ 14»);
- Производство транспортных средств и оборудования (ОАО «Улан-Удэнский авиационный завод», Улан-Удэнский ЛВРЗ — филиал ОАО «Желдорремаш»);
- Metallургическое производство (ЗАО «Улан-Удэстальмост»);
- Промышленность строительных материалов;
- Производство электрооборудования, электронного и оптического оборудования (ЗАО «Улан-Удэнское приборостроительное предприятие»);
- Легкая промышленность;
- Пищевая и перерабатывающая промышленность.

Статистику пяти отраслей обрабатывающей промышленности характеризуют всего 6 предприятий. Отсюда вытекают значительные отклонения планируемых и фактических значений индикаторов по развитию промышленности, налоговых доходов бюджета.

Экономика города может быть ориентирована на развитие легкой промышленности, связи и информатизации, потребительского рынка, сферы торговли, культуры и развлечений (туризм, массовый отдых, физкультурно-спортивная деятельность). Безусловно, позиционируя Улан-Удэ для привлечения инвестиций, увеличения туристического потока, роста внешнеторгового оборота, следует опираться на имеющиеся достижения в области культуры и искусства, развития межрегиональных и внешнеэкономических связей. Следует целенаправленно уделять внимание диверсификации промышленного производства, способствовать развитию новых отраслей, предприятий, производств. Повышения уровня социально-экономического развития будет способствовать преодолению отчуждения населения от власти, активному участию в предлагаемых муниципалитетом проектах [8, с. 115].

Отметим, что бюджет города Улан-Удэ является социально-ориентированным и поддерживает недифференцированную структуру экономики. Изменение структуры экономики города в сторону ее дифференциации возможно путем реализации соответствующих муниципальных программ по развитию приоритетных направлений, эффективной поддержке малого предпринимательства [9, с. 94–95].

При реализации положений федерального закона № 172-ФЗ необходимо учесть имеющийся опыт программно-целевого планирования, но при этом использовать принципиально иной механизм контроля и оценки исполнения документов стратегического планирования.

Литература

1. Федеральный закон «О стратегическом планировании в Российской Федерации» № 172-ФЗ от 28 июня 2014 г.
2. Об основных принципах комплексного планирования социально-экономического развития муниципальных образований в Республике Бурятия: распоряжение Правительства Республики Бурятия № 440-р от 20 июня 2007 г.
3. О Регламенте системы индикативного управления в г. Улан-Удэ: постановление Администрации города Улан-Удэ № 360 от 16 августа 2010 г.
4. О стратегии социально-экономического развития г. Улан-Удэ до 2027 г.: решение Улан-Удэнского городского Совета депутатов № 699-72 от 26 октября 2007 г.
5. О программе социально-экономического развития г. Улан-Удэ до 2020 г.: решение Улан-Удэнского городского Совета депутатов № 410-31 от 31 марта 2011 г.
6. О программе социально-экономического развития г. Улан-Удэ на 2011–2015 гг.: решение Улан-Удэнского городского Совета депутатов № 411-31 от 31 марта 2011 г.
7. Будаева Ц. Б., Дугарова А. А. Теоретические концепции местного самоуправления // Вестник Бурятского госуниверситета. Экономика и менеджмент. 2012. №2. С. 135–145.
8. Базаров А. Ц. Отношение населения к местному самоуправлению // Вестник Бурятского госуниверситета. Экономика и менеджмент. 2012. № 2. С. 135–145.
9. Санжеева Д. Д., Мункуев Б. В. Направления развития поддержки малого бизнеса в муниципальном образовании // Вестник Бурятского госуниверситета. Экономика и менеджмент. 2014. № 4. С. 86–95.

Андреева Татьяна Викторовна, кандидат социологических наук, доцент кафедры экономической теории и региональной экономики Бурятского государственного университета, e-mail: tv.andreewa@yandex.ru

Tatiana V. Andreeva, PhD in Sociology, A/Professor of the department of economics and regional Economics, Buryat State University.

УДК 338.2

© В. Г. Беломестнов

**ПОТЕНЦИАЛ БАЙКАЛА КАК УНИКАЛЬНОГО РЕСУРСА
РАЗВИТИЯ РОССИИ**

В статье раскрыт потенциал народнохозяйственного использования озера Байкал. Показаны особенности нормативно-правового регулирования деятельности в центральной экологической зоне. Раскрыты проблемы местного населения. Показана необходимость совершенствования законодательства в области охраны озера Байкал.

Ключевые слова: потенциал, ресурсы, регламентация, экология, развитие.

V. G. Belomestnov

POTENTIAL BAIKAL AS A UNIQUE RESOURCE OF RUSSIA

The article discloses a potential national economic use of Lake Baikal. Peculiarities of legal regulation of activities in the central ecological zone. It solved the problem of the local community. The necessity of improving the legislation in the area of Lake Baikal.

Keywords: capacity, resources, regulation, environment, development.

Выделение специфических особенностей регионов в период трансформации экономических и диспропорции экономической деятельности имеют под собой следующие причины:

- экономико-экологические, которые вызваны пересмотром политики ресурсопотребления и рационального природопользования, а также действием эффекта глобализации и влиянием международных организаций;
- экономико-социальные, которые вызваны ростом социальных требований общества, проявлением активности населения при защите своих интересов;
- экономико-политические, которые вызваны реализацией интересов государства по сохранению своей целостности и безопасности.

Уникальным фактором потенциала региона является Байкальский фактор.

Можно выделить следующие составляющие народнохозяйственного потенциала связанного с озером Байкал (рис. 1).



Рис. 1. Структура народнохозяйственного потенциала озера Байкал [1]

Озеро Байкал, принесшее всемирную известность республике, ограничивает возможности размещения и расширения производства. Потенциал озера лежит в плоскости экологических и гуманитарных общечеловеческих ценностей, не позволяющих получить прагматический эффект от него для республики, по крайней мере, на данном этапе развития цивилизации.

Озеро Байкал в 1996 г. было включено в список объектов всемирного наследия ЮНЕСКО. Из 26 объектов Российской Федерации, включенных в данный список, озеро входит в четверку по признаку отнесения к природным феноменам исключительной красоты и эстетической важности. Байкал и прибрежные территории отличаются уникальным разнообразием флоры и фауны, большая часть представителей которых эндемична. Байкал — самое глубокое озеро на планете, крупнейший природный резервуар пресной воды, в нем содержится около 20 % мировых запасов пресной воды.

Озеро давно является объектом познавательного и спортивного туризма, как для жителей российских регионов, так и для иностранцев. Освоение прибрежной территории Байкала в рамках создания особых экономических зон туристическо-рекреационного типа значительно повысило интерес зарубежных туристов.

По совокупности качеств озеро Байкал является уникальным ресурсом России.

Антропогенное влияние и естественные процессы в последние годы значительно изменили экосистему озера Байкал. Лесные пожары 2015 г., обмеление, снижение водосборных площадей за счет неконтролируемой вырубки леса, геотектонические процессы активизации «грязевого вулканизма», а также другие факторы и процессы оказывают негативное влияние на состояние озера Байкал. Так последствием маловодья стали сложности с обеспечением водой у жителей прибрежных населенных пунктов Бурятии, засорение прибрежной части озера Байкал и других водоемов водорослями спирогиры и элодеи, «уход» береговой полосы от рекреационных мест, снижение возможностей Иркутской гидроэнергосистемы, а также ряд других экономико-социальных последствий [2]. Несомненно также влияние на экосистему озера последствий антропогенной деятельности, в том числе незаконной вырубки леса, браконьерства, возникающих по причине слабого уровня социально-экономического развития муниципальных образований, находящихся на прибрежной территории озера [3].

Особенностью правового регулирования деятельности на территории, прилегающей к озеру Байкал, является то, что она включена одновременно в три территории (зоны): Участка Всемирного природного наследия «Озеро Байкал», Центральной экологической зоны Байкальской природной территории (далее — ЦЭЗ БПТ), водоохранной зоны, правовой режим каждой из которых, регламентируется разными правовыми актами, устанавливающими ограничения, влияющие на жизнедеятельность населения.

Вызвавшие наибольшую негативную реакцию у населения и утвержденные Распоряжением Правительства РФ от 5 марта 2015 г. № 368-р границы водоохранной зоны озера Байкал совпадают с границами центральной экологической зоны Байкальской природной территории (БПТ). В результате чего

ширина водоохранной зоны стала для Байкала составлять не 200 метров (как для озер), не 500 м (как для морей), а 80 километров. Земельным кодексом РФ в статье 27 (п.2, пп. 4 и 5) устанавливается, что земельные участки, расположенные в этой зоне, ограничиваются в обороте и не предоставляются в частную собственность. В связи с этим, принятые в настоящее время отказы в государственной регистрации прав на земельные участки (их количество сейчас достигает нескольких сотен) мотивированы расположением их на Участке Всемирного природного наследия, ссылкой на указанные положения Земельного кодекса.

Постановления, принятые в развитие кодексов и федеральных законов, искажали их смысл. В рамках трактовки данных документов имеются отказы в регистрации прав собственности жителям прибрежных поселений (в настоящее время имеется сотни жалоб), в том числе на отказы в регистрации прав на земельный участок при наличии права собственности на жилой дом, построенный на этом участке, что создает непонимание и нездоровую атмосферу в местном сообществе. Население считает, что при этом нарушаются их конституционные права. Запрет на формирование новых мест захоронения вызывает еще больший ажиотаж в обществе, так как он не подкреплён механизмом формирования централизованных кладбищ за пределами водоохранной зоны с государственным финансовым обеспечением ритуальных услуг и дней поминовения.

Также существуют правовые проблемы проведения лесовосстановления, развития инженерной инфраструктуры и другие моменты, препятствующие социально-экономическому развитию муниципальных образований региона.

В настоящее время в Государственной думе подготовлен законопроект «О внесении изменений в Федеральный Закон «Об охране озера Байкал», который направлен на нейтрализацию возникшей несогласованности и способствует недопущению социально-экономических потрясений в регионе, массового оттока населения с традиционных мест проживания. Законопроект позволяет создать условия для обеспечения экологической безопасности уникального природного объекта — озера Байкал, не препятствующей социально-экономическому развитию Байкальской природной территории.

В условиях сложной экономической ситуации и корректировки приоритетов инвестирования особую важность принимают вопросы реализации Федеральной целевой программы "Охрана озера Байкал и социально-экономическое развитие Байкальской природной территории на 2012–2020 гг.". Некоторые проекты, реализованные в рамках данной программы, а также других программ развития Байкальской природной территории, не получили свою законченность. Экологические проблемы последних лет также требуют особого внимания. Возникает необходимость корректировки программы, пересмотра приоритетов инвестирования и повышения эффективности затрачиваемых ресурсов.

Литература

1. Беломестнов В. Г., Богданова О. П., Беломестнова И. А. Межрегиональная интеграция: перспективы и проблемы: монография. Улан-Удэ: Изд-во ВСГТУ, 2010.

2. Бардаханова Т. Б., Михеева А. С., Атанов Н. И. Методы регулирования природопользования и экологические издержки // Вестник Бурятского государственного университета. Экономика и менеджмент. 2012. № 1. С. 109–120.

3. Рубан В. А. Привлекательность региона для населения и бизнеса // Вестник БГУ. Экономика и менеджмент. 2013. № 1. С. 127–130.

Беломестнов Виктор Георгиевич, доктор экономических наук, профессор кафедры менеджмента Бурятского государственного университета, главный научный сотрудник ОРЭИ БНЦ СО РАН, e-mail: b_v_g02@list.ru

Victor G. Belomestnov, Doctor of Economics, Professor of Management, Buryat State University, Chief Researcher of the Department of Regional Economic Researches, Buryat Scientific Center SB RAS, e-mail: b_v_g02@list.ru

УДК 338.4

© Д. Ц. Будаева

**МЕЖСЕМЕЙНАЯ ВЗАИМОПОДДЕРЖКА НАСЕЛЕНИЯ
НАЦИОНАЛЬНОГО РЕГИОНА**
(на материалах Республики Бурятия)

В статье говорится о том, что в Республике Бурятия, где все еще сильны традиции родительского патернализма и сыновнего долга, где дружеские и приятельские отношения зачастую формируются по соседству, землячеству, принадлежности к роду межсемейный обмен товарами и услугами не исключение, а достаточно массовое явление. Эта закономерность обусловлена не только сохранностью патерналистских и коллективистских традиций, но и тем, что многие граждане, особенно лица, имеющие денежный доход ниже прожиточного минимума (это 17,0 % в общей численности населения Республики Бурятия) не могут выжить в одиночку, избрав экономически независимый образ жизни. Следовательно, межсемейная взаимоподдержка и взаимопомощь, несмотря на некоторую архаичность, служит своеобразным подстраховочным мостиком, смягчающим удары различных вызовов, в том числе санкций, инициированных рядом международных партнеров, ограничивающих ввоз в Россию отдельных видов сельскохозяйственной продукции, сырья и продовольствия. Поэтому в условиях кризисного общества неприметные с точки зрения официальной статистики объемы межсемейной взаимоподдержки и взаимопомощи достаточно востребованы и становятся существенным источником пополнения продовольственной корзины отдельных домохозяйств, обеспечивают продовольственную безопасность многих семей и в конечном счете, способствуют уменьшению социальной напряженности современной России.

Ключевые слова: межсемейные отношения, экономика домашнего хозяйства, продовольственная безопасность; источники, доходы и расходы домохозяйств, продовольственная помощь, взаимоподдержка и взаимопомощь населения национального региона.

D. Ts. Budaeva

**MUTUAL INTER-FAMILY POPULATION OF NATIONAL REGIONS
(ON MATERIALS OF THE REPUBLIC OF BURYATIA)**

The article said that in the Republic of Buryatia, where there is still a strong tradition of parental paternalism and the sons of the debt, where the friendly and friendly relations are often formed in the neighborhood, fraternity, belonging to the genus inter-family exchange of goods and services is not an exception, but rather a mass phenomenon. This pattern is due not only to preserve the paternalistic and collectivist traditions, but also the fact that many people, especially persons with incomes below the subsistence level (this is 17.0 % of the total population of the Republic of Buryatia) can not survive alone, choosing economic independence Lifestyle. Consequently, inter-family mutual support and mutual assistance, in spite of some archaic, is a kind of insurance to bridge softens the blow various challenges, including sanctions, initiated a number of international partners, restricting the import into Russia of certain types of agricultural products, raw materials and food. Therefore, in a crisis society inconspicuous in terms of the volume of official statistics interfamily mutual support and mutual assistance sufficient demand and play an important role in ensuring food security of many families and to reduce the social tensions of modern Russia.

Key: food security; sources, frequency and amount of revenues food in rural and urban families; altruism; traditional skills of mutual support and mutual assistance of the national population of the region.

Сторонники свободного рынка редко интересуются проблемами межсемейной взаимопомощи и взаимодержки, ибо они полагают, что под ударами рынка, несущего в себе заряд индивидуализма и обособленности частной жизни, неминуемо разрушатся традиционные для России (в том числе и для Бурятии) навыки родительского патернализма и сыновьего послушания, методы соседской, дружеской и приятельской взаимопомощи и взаимодержки.

В настоящей статье попытаемся проверить жизнеспособность данной гипотезы и дать ответ на вопрос: «Под ударами трезвого рационального расчета рыночной экономики ушли ли в небытие традиции тесного сосуществования семейного круга, навыки взаимопомощи и взаимодержки между родственниками, друзьями и знакомыми?».

Для ответа на данный вопрос рассмотрим безвозмездную продовольственную помощь, оказывающую заметное влияние на пополнение потребительской корзины и, соответственно, обеспечение продовольственной безопасности городских и сельских семей, а значит и страны в целом.

Актуализация проблемы сохранения продовольственной безопасности страны, обострившаяся с момента вхождения России в ВТО [1], в дальнейшем усугубленная, введенными в 2014 г. запретами ряда зарубежных государств на ввоз в Россию некоторых видов продовольствия, выдвинула на повестку дня вопрос об источниках поступления в семью продуктов питания. Основной информационной базой об этом чаще всего становятся результаты статистических обследований доходов и расходов домашних хозяйств в России, проводимых Федеральной службой государственной статистики Российской Федерации. Однако методологические основы проведения подобных обследований не предусматривают выделение отдельных показателей, характеризующих размеры и направления межсемейных экономических взаимосвязей [2]. Поэтому в данной статье, опираясь на результаты исследования, проведенного в ноябре — декабре 2014 года социологической службой «Эйдос» по анализу источников поступления продуктов питания в сельскую семью рассмотрим величины безвозмездной продовольственной помощи, оказываемых в рамках межсемейного взаимодействия. Обследование проведено среди 270 сельских семей, проживающих на территории пяти зон, выделенных по производству продукции сельского хозяйства и утвержденных в Концепции экономического роста в агропромышленном комплексе Республики Бурятия [3].

В соответствии с зональным районированием сельскохозяйственного производства в настоящей Концепции были выделены следующие зоны: пригородная, центральная, южная, северная, западная и восточная. Для опроса из каждой зоны были отобраны те районы, где количество сельскохозяйственных животных тяготеет к средним значениям. Это — Иволгинский, Селенгинский, Мухоршибирский, Кижингинский и Баргузинский районы.

Во всех пяти районах были отобраны по два аграрных поселения, в которых проведена механическая выборка сельских семей. Суть механической выборки сводится к тому, что все элементы генеральной совокупности (в данном случае все семьи соответствующего поселения) сводятся в единый список и из него через равные интервалы отбирается заданное число объектов.

Для выявления источников поступления продуктов питания в городскую семью было обследовано 150 семей улан-удэнских граждан. Для опроса использована разновидность стихийной выборки, именуемая «методом снежного кома», ибо мы не имели сведения о чрезвычайно рассредоточенных семьях города, занимающихся производством сельскохозяйственной продукции. Были известны адреса примерно 10 семей. Дальнейший поиск осуществлен по их подсказке и по подсказке очередных семей, попавших в выборку.

По данным нашего обследования, сельские жители потребляют, прежде всего, продукцию собственного производства (особенно картофель и говядину), затем продукты питания, приобретаемые в торговой сети (табл.1).

Таблица 1¹

Распределение ответов сельских семей Бурятии на вопрос: «Скажите, пожалуйста, где чаще всего приобретаете следующие продукты питания?»
(в процентах по строке)

	Покупаем			Сами производим	Дают родители, родственники
	в магазине	на рынке	у частных (не на рынке)		
Говядина	13,9	10,3	20,5	53,1	7,3
Конина	4,8	8,1	6,6	5,9	2,2
Свинина	22,7	11,4	15,4	25,6	4,8
Мясо птицы	68,1	4,0	1,1	12,1	0,4
Баранина	5,9	8,1	12,5	10,3	5,9
Козлятина		1,1	1,1	3,7	0,4
Картофель	2,9	1,5	1,8	93,4	0,4
Молоко и молочные продукты	38,1	2,9	7,3	50,2	4,8
Яйцо	75,4	2,9	1,5	16,5	1,8

¹ Сумма ответов превышает 100 %, так как респондентам предоставлялась возможность выбора нескольких вариантов ответа.

Из таблицы 1 видно, что в селах Бурятии достаточно часто встречаются случаи безвозмездной продовольственной помощи родителей и родственников, которая в отличие от одномоментной и ни к чему не обязывающей технологии приобретения по схеме «продал-купил» обеспечивает стабильность отношений и контактов.

Безвозмездная продовольственная помощь родителей и родственников носит массовый характер и в городских семьях (табл. 2).

Таблица 2²

Распределение ответов семей Улан-Удэ на вопрос: «Скажите, пожалуйста, где чаще всего приобретаете следующие продукты питания?»
(в процентах по строке)

	Покупаем			Самипроизводим	Дают родители, родственники
	в магазине	на рынке	у частников (не на рынке)		
Говядина	30,7	48,0	30,7	6,0	18,0
Конина	9,5	28,4	13,5	1,4	13,5
Свинина	34,0	49,3	22,7	4,0	13,3
Мясо птицы	64,7	19,3	8,7	21,3	0,7
Баранина	16,7	31,3	15,3	0,7	16,0
Козлятина	1,3			2,7	1,3
Картофель	10,7	9,3	16,7	79,3	10,0
Молоко и молочные продукты	84,0	20,7	24,7	4,7	8,0
Яйцо	71,3	7,3	3,3	24,7	2,0

Как видим, безвозмездная продовольственная помощь родителей и родственников, не присущая природе свободного рынка и идеологии трезвого рационального расчета, занимает существенное место в городе Улан-Удэ.

Сравнение данных таблиц 1 и 2 позволяет заключить, что горожане в отличие от сельских жителей в основном потребляют продукты питания, приобретенные в магазинах города. Особенно молоко и молочные продукты, мясо птицы. Подавляющее большинство обследованных нами городских семей говядину и свинину приобретают в рыночной сети. Из них примерно половина семей приобретает непосредственно на рынке и 20-30 % — у частников.

Как показало обследование городских семей, некоторые горожане занимаются сельскохозяйственным птицеводством и, соответственно, в потребительскую корзину примерно каждой пятой обследованной нами городской семьи входит мясо птицы, произведенное в личном подворье.

В городских условиях птицеводством занимаются только специалисты сельского хозяйства и любители этого дела, ориентированные на товарное

² Сумма ответов превышает 100 %, так как респондентам предоставлялась возможность выбора нескольких вариантов ответа.

производство. Поэтому они в основном содержат большое количество сельскохозяйственных птиц (табл. 3).

Таблица 3

Разведение сельскохозяйственных птиц
в обследованных городских и сельских семьях

	Количество голов в расчете на одну семью		
	Среднее	Максимальное	Минимальное
1. Сельские семьи	12,7	35	2
2. Городские семьи	33,1	250	1

Как видим, среднее количество сельскохозяйственных птиц в расчете на одну обследованную сельскую семью значительно меньше, чем в городских местностях. Тем не менее, общее количество сельскохозяйственных птиц в селах республики, конечно же, многократно превышает поголовье птиц, содержащихся в хозяйствах горожан. Это обусловлено значительностью количества сельских семей, занимающихся сельскохозяйственным птицеводством. Однако для сельских семей птицеводство в основном носит вспомогательный характер, а городские семьи, занимающиеся птицеводством, преимущественно нацелены на товарное производство.

Более 79 % обследованных нами семей потребляют картофель, выращенный в личном подворье (см. табл. 2). Идентичная ситуация наблюдается в целом по Сибирскому Федеральному округу и в соседних регионах [4]. Следует заметить, что в городской местности объем выращенного картофеля в расчете на одну семью примерно в три раза меньше, чем в селах Бурятии (табл. 4).

Таблица 4

Выращивание картофеля в обследованных городских и сельских семьях

	Объем выращенного картофеля в расчете на одну семью (кг)		
	Средний объем	Максимальное количество	Минимальный объем
1. Сельские семьи	1118,1	7500	50
2. Городские семьи	440,5	2500	50

Примерно каждая десятая обследованная нами городская семья потребляет картошку, предоставленную родителями и родственниками (см. табл. 2).

Итак, как показало обследование городских и сельских семей, в современной Бурятии безвозмездная продовольственная помощь родителей и родственников носит достаточно распространенный характер. Это говорит о том, что многие семьи, особенно городские, не живут (скорее всего, не могут жить) в одиночку, избрав экономически независимый образ жизни. Следовательно, расширение личного подворья сельских жителей, увеличение объема производства продукции на садово-огородных участках горожан и в фермер-

ских хозяйствах позволит решить продовольственную проблему многих городских семей, особенно социально уязвимых. В 2014 году численность населения с денежными доходами ниже прожиточного минимума составила 165,3 тыс. человек или 17,0 % ко всей численности населения республики. По сравнению с 2013 годом количество людей с денежными доходами ниже прожиточного увеличилась на 11 тысяч человек [5].

Следует обратить внимание на то, что в реальной действительности редко встречаются чистые потребители, когда одна семья постоянно довольствуется ролью безвозмездного получателя, ничего не давая взамен. Чаще всего семьи включены в сети взаимопомощи и сотрудничества. Например, дети помогают деньгами и трудом, привозят родителям я мануфактурную продукцию, а родители и родственники, в свою очередь, специализируются на оказании продуктовой помощи. Продуктовая помощь преимущественно оказывается родителями и родственниками, живущими в сельских местностях. Однако при таких обменах не всегда соблюдается эквивалентность, они держатся на традициях альтруизма и на моделях тесного сосуществования межсемейных, родственных и приятельских отношений.

Итак, выше сказанное позволяет заявить, что в современной Бурятии многие семьи вовлечены в неприметные с точки зрения официальной статистики сети родственных и дружеских, приятных и полезных отношений, значительная часть которых наполнена экономическим содержанием. Межсемейное взаимодействие экономическое звучание получает тогда, когда речь идет о большой распространенности безвозмездной продуктовой помощи детям, родственникам, знакомым и друзьям. Эта связь создает вокруг многих семей своего рода «ауру» тесного сосуществования родственно-семейного и дружеского круга, которая зачастую спасает те группы населения, которые поставлены на грань выживания. Например, многодетные семьи или же семьи безработных лиц при экономической поддержке родственно-семейного и дружеского круга не пополняют ряды маргинальных семей, что очень важно в контексте социализации молодого поколения. Значит, «аура» тесного сосуществования родственно-семейного и дружеского круга имеет долгоиграющий эффект и получает особое звучание для сохранения социальной, и в конечном счете, политической устойчивости региона.

Акцентируя внимание на распространенности безвозмездной продовольственной помощи родителей и родственников, необходимо подчеркнуть, что она, несмотря на некоторую архаичность, служит своеобразным механизмом страховки, смягчающим удары рынка кризисного общества. Поэтому неприметные с точки зрения официальной политики сети родственных и дружеских, приятных и полезных отношений особенно актуальны в современной России, находящейся в условиях различных вызовов, в том числе санкций, инициированных рядом международных партнеров, ограничивающих ввоз в Россию отдельных видов сельскохозяйственной продукции, сырья и продовольствия.

Обобщая сказанное, следует отметить, что в современной России, в том числе и в Бурятии во весь рост выдвинулись проблемы продовольственной безопасности. К числу важных направлений решения данной проблемы отно-

сится сохранение и развитие традиционных социальных связей, направленных на взаимопомощь и взаимовыручку, оказываемую в форме продовольственной помощи родителей и родственников. Модель непосредственного взаимодействия между семьями базируется на традициях народов, населяющих Бурятию, и она глубоко укоренена в современные реалии нашей страны.

Однако размеры этой поддержки не учитывается официальной статистикой, поэтому отсутствует информация об объемах продукции, поступающей по межсемейной сети. Более того, при разработке мероприятий, направленных на развитие АПК, не уделяется серьезное внимание вопросам развития малых форм хозяйствования, особенно личного подсобного хозяйства. А некоторые принятые меры не принесли ожидаемого эффекта, а иногда даже способствовали противоправным действиям, в виде фиктивного оформления приобретения скота за счет целевых льготных кредитов владельцам личных подсобных хозяйств. [6]. Если будет оказана государственная поддержка личному подсобному хозяйству, проработаны механизмы ее оказания, контроля, то неизбежно возрастет продовольственная помощь родителей и родственников, направленная на повышение уровня материального потребления семейного окружения и это, в конечном счете, приведет к обеспечению продовольственной безопасности страны, региона и семьи.

Литература

1. Слепнева Л. Р., Бадмаева И. В. Этапы развития агропродовольственного рынка с позиции государственного регулирования // Вестник Бурятского государственного университета. Сер. Экономика и менеджмент. 2014. № 2. С. 52–60.
2. Дондоков З. Б.-Д., Ванчикова Е. Н. Статистическое обследование доходов и расходов домашних хозяйств в России: методологические проблемы и перспективы // Вестник Бурятского государственного университета. Сер. Экономика и менеджмент. 2012. № 1. С. 30–38.
3. Концепция экономического роста в агропромышленном комплексе Республики Бурятия. Постановление Правительства Республики Бурятия № 348 от 23.11.2003 г. URL: <http://buriatia.news-city.info> (дата обращения: 30 октября 2015 г.)
4. Слепнева Л. Р., Власьевский А. А. Проблемы картофелеводства в Забайкальском крае и возможные пути их решения // Вестник Бурятского государственного университета. Сер. Экономика и менеджмент. 2012. № 1. С. 59–76.
5. URL: <http://burstat.gks.ru> (дата обращения: 30 октября 2015).
6. Потаев В. С. Фермерские хозяйства — основа устойчивого развития малых сельских поселений // Вестник Бурятского государственного университета. Сер. Экономика и менеджмент. 2012. № 2. С. 82–93.

Будаева Дарима Цырендоржиевна, кандидат политических наук, доцент Института экономики и управления Бурятского государственного университета, e-mail: darb@rambler.ru

Darima Ts. Budaeva, PhD in Political Science, Senior Lecturer Department of Management, Buryat State University, 24a Smolina St., Ulan-Ude, 670000 Russia

ЭКОЛОГИЗАЦИЯ ПРОИЗВОДСТВА — ОДИН ИЗ ЭТАПОВ СОЦИАЛЬНО-ЭКОНОМИЧЕСКОГО РАЗВИТИЯ РЕГИОНА

В статье рассматриваются вопросы экологизации хозяйствующих субъектов, влияющих на социально-экономическое развитие региона. Определены основные направления экологизации производства хозяйственной деятельности.

Ключевые слова: экологизация, производство, социально-экономическое развитие, регион, политика, природоохранные мероприятия.

M. D. Ivanova

GREENING OF PRODUCTION — ONE OF THE STAGES OF SOCIO-ECONOMIC DEVELOPMENT OF THE REGION

This article discusses the greening of business entities that affect the socio-economic development of the region. The basic directions of cleaner production business.

Keywords: the greening of production, socio-economic development, the region, politics, environmental protection measures.

Стратегия развития любого региона базируется на экологическом развитии, которое неразрывно связано с решением экологических проблем охраны окружающей среды и обеспечения экологической безопасности.

С учётом специфики развития каждого отдельно взятого региона актуальны исследования экологизации производственной сферы. Экологизация экономики является необходимым условием и составной частью перехода к устойчивому развитию. Это означает экологизацию всего социально-экономического состояния и развития общества.

Следует сказать, что решение проблем экологического регулирования связано с территориальной ориентацией управления хозяйственной деятельностью.

Вопросы экологических проблем в развитии экономики освещались в трудах многих авторов, таких как Белокрыловой Е. А., Боголюбова С. А., Бринчук М. М., Лукомской А. С., Кичигина Н. В., Семьяновой А. Ю. и др.

Для эффективного решения экологических проблем необходимы усилия всего человечества.

Экологически ориентированное развитие рассматривается как единственно возможное условие сохранения человечества, экологические проблемы признаются в качестве одного из основных вызовов устойчивому развитию и разрешении экологических конфликтов.

Следует отметить, что нынешнее состояние природной среды в регионах, где имеются различного направления производства, подтверждают то, что принятые меры сохранности окружающей среды, осуществляемые на сохранение экологического положения, явились недостаточными. Образовалась огромная необходимость внедрения эффективных методов, способных не только сохранить существующее состояние, но и позволяющих возможность уменьшения негативного воздействия на окружающую среду. Существенным

методом является экологизация производства, которую можно представить как сферу управления природоохранной деятельностью предприятий с использованием научных и технических достижений, направленных на регулирование экономики, на снижение негативного воздействия на окружающую среду.

В основе экологизации деятельности предприятий выделяется переход от отдельно ориентированной экологической деятельности каждого субъекта хозяйствования к экологизации региональных производственных комплексов.

Процесс экологизации, и соответственно их систематизация дает выделить правовые, экономические, социальные и экологические аспекты.

В результате исследования в регионе системы регулирования в сфере экологизации хозяйственной деятельности выявлены соответствующие недоработки и поэтому необходимо разработать определенный инструмент экологизации деятельности хозяйствующих субъектов, включающий совокупность методов, приемов и способов стратегии экологизации производственной сферы. При этом надо найти механизмы воздействия на социально-экономическое развитие, учитывая экологические аспекты.

Конечно, процесс экологизации деятельности хозяйствующих субъектов в регионе зависит от определенных условий и факторов. К экологическим факторам относятся экологическая обстановка в регионе, экологические нормативы, инструменты экологического регулирования.

Прежде всего, для определения потенциала региона необходимо изучение вопросов социального, экономического развития, возможности изменения законодательных актов, также экологического состояния и т. п.

В связи с этим необходимо разработать нормативно-правовую базу развития регионов, которое в значительной мере способствовало бы экологизации деятельности хозяйствующих субъектов.

При анализе состояния региона изучается экономическое, экологическое состояние, социальная среда региона. Величина потенциала региона в области экологизации включает экологические инновации; инвестиции экологической направленности, экологические факторы в инвестиционных проектах; экологической составляющей производственного потенциала. Проблемы экологизации хозяйственной деятельности в регионах возникают в связи с недоработками в области экологической политики, поэтому надо совершенствовать региональную политику в сфере экологии и преобразованием в политику экологизации. Региональная экологическая политика предусматривает совокупность мероприятий государственных органов власти по определению и выполнению задач в сфере экологизации деятельности субъектов.

Экологическая политика должна быть направлена на социально-экономическое развитие, обеспечение экологической безопасности. Основной стратегической целью хозяйствующих субъектов и региональной политики должно стать обеспечение требуемого уровня экологической чистоты производства и продукции.

Управление и стимулирование процесса экологизации деятельности хозяйствующих субъектов необходимо осуществлять, поддерживая предприя-

тия, разрабатывающих экологически чистые технологии и осуществляющих политику экологизации.

К инструментам экологического регулирования относятся: экологическая сертификация, мониторинг, экологический аудит, страхование и т. д.

К экономическим факторам экологизации хозяйственной деятельности относятся: экологические инвестиции, экологические платежи и штрафы, ценообразование с учетом экологического соответствия.

Следует выделить факторы, к которым относятся экологическая инфраструктура, экологическое предпринимательство, система экологического менеджмента, которые позволят рассмотреть аспекты устойчивого развития региона, экологизации его экономики.

Для экологизации экономики региона и хозяйствующих субъектов характерно:

1. Повышение качества техники, предназначенной для устранения негативного воздействия.
2. Создание и внедрение технологических систем на принципах малоотходности, уменьшения выбросов, сбросов.
3. Освоение принципиально новых экологических технологий.
4. Организация экологического производства, разработка мер экономического стимулирования природоохранной деятельности, экологически ориентированного развития.

Исходя из выше изложенного, механизм экологизации деятельности субъектов представляет собой совокупность методов, приемов и способов, инструментов воздействия на социально-экономическое развитие, учитывая экологические факторы.

Следует отметить, что социально-экономическое развитие регионов осуществляется в условиях критического экологического состояния, суть которого состоит в увеличении негативного воздействия на жизнедеятельность общества.

Возникает потребность перехода к экологически направленному развитию экономики на основе осуществления экологизации производства на региональном уровне, приобретающей определенную актуальность.

В регионах отмечается высокий уровень загрязненности и загазованности атмосферного воздуха, сброс сточных вод, устойчивое повышение концентрации тяжёлых металлов, усиление воздействий электромагнитного характера, наличие больших объёмов промышленных и бытовых отходов и т.п.

Возникла огромная необходимость внедрения существенных методов, позволяющих снизить негативное воздействие на окружающую среду.

На наш взгляд, существенным и значимым является, осуществление экологизации регионального производства, как процесса управления природоохранной деятельностью предприятий, учитывая новые научные и технические достижения, направленных на уменьшение воздействия на окружающую природную среду.

Экологизация производства представляет собой комплекс природоохранных мероприятий, осуществляемых по разным направлениям, способствует более эффективному проведению природоохранных мероприятий.

Темпы экологизации деятельности хозяйствующих субъектов должны соответствовать темпам социально-хозяйственного развития региона, чтобы не возникло падения экологической емкости, ее природно-ресурсного потенциала и не создалась катастрофическая экологическая ситуация. Размеры влияния экологизации деятельности предприятий на региональную экономику определяются масштабами предприятий и их отраслевой спецификой. Для решения проблем экологизации, необходимо определить величину инвестиций, направленных на сохранность окружающей среды и эффективное использование природных ресурсов. Устойчивость региона предполагает достижение сбалансированности между экономическим развитием и сохранностью окружающей среды, снижение нагрузки на природную среду и, как следствие, увеличению эколого-экономической сбалансированности регионального развития, которое повлияет на экологическую инвестиционную привлекательность региона.

Анализируя политику регулирования экологизации хозяйственной деятельности в регионе, следует отметить, что основным средством регулирования в сфере природопользования является сбалансированность между социально-экономическим развитием и сохранением окружающей среды.

Литература

1. Закон Республики Бурятия от 14 марта 2011 г. № 1907-IV "О Программе социально-экономического развития Республики Бурятия на 2011 — 2015 годы"
2. Лукьянчиков Н. Н. Экономика и организация природопользования: учебник для студентов вузов, обучающихся по направлению 521600 «Экономика» /Н.Н. Лукьянчиков, И.М. Потравный. 4-е изд., перераб. и доп. М.: ЮНИТИ-ДАНА, 2010. С. 483.
3. Райзберг Б. А. Государственное управление экономическими и социальными процессами: учеб. пособие. М.: ИНФРА-М, 2009. С. 219;
4. Ялбулганов А. А. Право на благоприятную окружающую среду: экономико-правовой механизм обеспечения // Известия вузов. Правоведение. 2009. № 5. С. 24–43.

Иванова Маргарита Дашицыреновна, кандидат экономических наук, доцент кафедры бухгалтерского учета и финансов Бурятского государственного университета, Россия, 670000, г. Улан-Удэ, ул. Смолина, 24а, E-mail: btipb@mail.ru

Margarita D. Ivanova, PhD in Economics, A/Professor, Department of Accounting and Finances, Buryat State University, 24a Smolina St., Ulan-Ude, 670000 Russia

ВЗАИМОСВЯЗЬ ПРОИЗВОДИТЕЛЬНОСТИ И ОПЛАТЫ ТРУДА

В статье рассматриваются основные теоретические вопросы изучения оплаты труда в системе издержек производства и ее взаимосвязь с производительностью труда. Выявлены основные резервы роста производительности труда.

Ключевые слова: оплата труда, заработная плата, производительность труда, система премирования.

S. V. Lygdunova

THE RELATIONSHIP OF PRODUCTIVITY AND WAGES

The article considers the main theoretical issues in the study of wage costs of production system and its relationship with labor productivity. The basic provisions of labor productivity growth.

Keywords: labour cost, wages, labour productivity, bonus award.

Производительность труда играет важнейшую роль в системе социально-экономического развития общественного производства; отражает реальные достижения и возможности дальнейшего развития, как отдельного хозяйствующего субъекта, так и экономики страны в целом.

Важным фактором, влияющим на темпы роста эффективности производства, уровня и качества жизни выступает также и заработная плата.

Одной из важных мотиваций настоящего исследования стал факт проблемы опережающего роста доходов населения, над ростом производительности труда. С другой стороны, проблемы низкой оплаты труда обуславливают низкую его производительность, и в этом смысле стимулирующая роль оплаты труда играет все меньшую роль в росте производительности труда. Настоящая статья посвящена выявлению взаимодействия и дихотомии между двумя этими категориями.

По данным Федеральной службы государственной статистики индекс производительности труда по России с 2005 по 2014 г. имеет положительную динамику, однако в 2009 г. была отрицательной и составила 95,9 % к предыдущему году (рис. 1). Данный факт связан с мировым финансовым кризисом, который привлек особое внимание к устойчивости российской экономики. В этих условиях повышение производительности труда стало необходимым условием экономического роста России.

По уровню производительности труда Россия отстает от стран Организации экономического сотрудничества и развития почти в 2 раза, от Соединённых Штатов Америки — в 2,6 раза.

По данным международной консалтинговой компании McKinsey&Company в результате анализа российской экономики были выявлены три основные группы проблем, определяющее отставание от США по производительности:

- 1) неэффективная организация труда

- 2) устаревшее оборудование и неэффективные технологии
- 3) структурные особенности российской экономики [7]

Также, по нашему мнению, низкий уровень производительности труда определяется недостаточным его стимулированием.

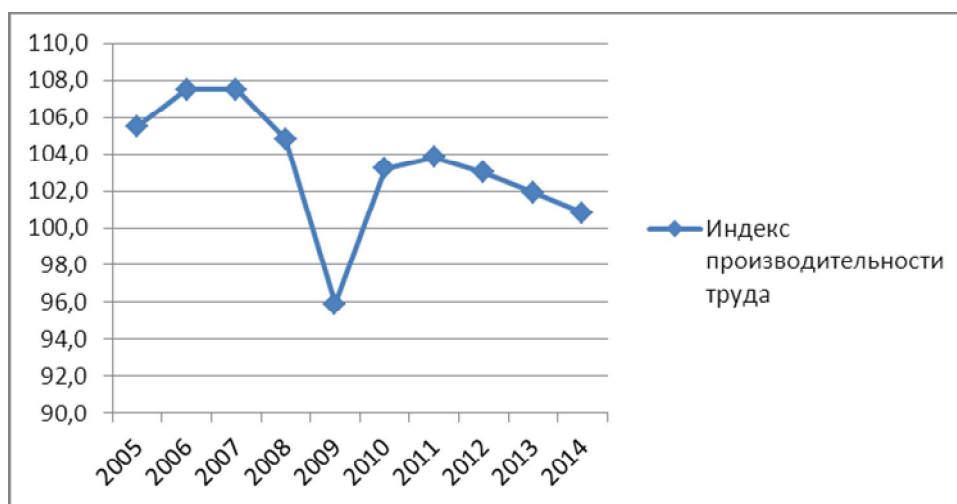


Рис. 1. Индекс производительности труда по России за период с 2005–2014 гг.

Оплата труда является одной из главных статей затрат в системе издержек производства. Руководители организаций постоянно ищут способы сокращения затрат. Необходимо сформировать и развивать такой производственный процесс, при котором продукция производится с наименьшими затратами, т.е. был бы самым эффективным.

При решении вопроса сокращения затрат первым руководителем обычно решает сократить фонд оплаты труда или численность персонала. Однако именно от работы «человеческого капитала» в прямой зависимости находится приумножение финансового капитала. Человеческий капитал, с одной стороны — совокупность всех затрат на развитие способностей того или иного конкретного человека к производству товаров и услуг, с другой стороны — совокупность приобретенных знаков, навыков, мотивации, энергии, которыми наделен человек и которые могут использоваться в течение определенного времени в целях производства товаров и услуг [4,14]. Также многое зависит от того, за что и как сотрудники получают вознаграждение за труд.

Издержки на выплату зарплаты персоналу существенны в любой сфере бизнеса. Поскольку они неизбежны задача руководителя — повысить их эффективность, то есть повысить производительность персонала.

Существуют два направления в использовании трудовых ресурсов и рабочей силы: интенсивное и экстенсивное. Интенсивное направление предусматривает сокращение затрат на единицу продукции, а экстенсивное характеризует увеличение численности занятых лиц в производстве. Однако

целесообразно развивать именно интенсивное направление использования трудовых ресурсов, которое характеризует производительность труда [5,99].

Производительность труда — это показатель продуктивности производственной деятельности людей, характеризующий эффективность затрат труда в материальном производстве и измеряющийся количеством работы (продукции, услуг), сделанной в единицу времени.

Различают производительность живого труда и производительность совокупного общественного труда. По методологии К.Маркса, повышение производительности труда означает экономию живого и овеществленного труда на единицу потребительской стоимости. То есть, чем больше основного капитала в течение определенного времени работник превращает в продукт, тем выше производительность труда данного сотрудника [5, 100].

Важнейшей задачей предприятия является постоянный поиск и реализация резервов роста производительности труда, под которыми подразумеваются имеющиеся, еще не используемые реальные возможности повышения производительности труда.

Повышение производительности труда является:

1) условием роста конкурентоспособности продукции (работ, услуг), развития производства и увеличения ВВП в целом; от производительности основных фондов зависят рентабельность инвестиций и приток иностранного капитала.

2) важной предпосылкой повышения заработной платы работников, как номинальной, так и реальной, а следственно уровня жизни и снижения инфляции.

Таким образом, производительность труда может рассматриваться как фактор, влияющий на уровень и динамику заработной платы. Увеличение производительности труда на основе накопления капитала приводит к росту количества труда и появляется резервы повышения заработной платы [1,169].

В экономической теории выделяют три основные модели зависимости темпов роста заработной платы и производительности труда (рис. 2):

1) рост производительности труда пропорционален росту заработной платы;

2) дигрессивная модель — рост заработной платы отстает от роста производительности труда;

3) прогрессивная модель — рост заработной платы отстает от роста производительности труда.

Соотношение, описывающая первая модель (рис. 2, I), на практике поддерживать трудно. Она не порождает инфляцию в масштабах государства, а для предприятия стимулирует к повышению производительности труда его сотрудников. Ее можно считать идеальной.

Модель номер два (рис. 2, II) не должна порождать инфляцию, но и не стимулирует к повышению производительности труда работников организации.

Если темп роста производительности труда отстают от темпов роста заработной платы, то такая модель порождает инфляцию (рис. 2,III), однако стимулирует рост производительности труда. Слишком высокие темпы роста

заработной платы (рис. 2, IV) нарушают связь между затратами труда и его оплатой, что также приводит к снижению его производительности [3,148].

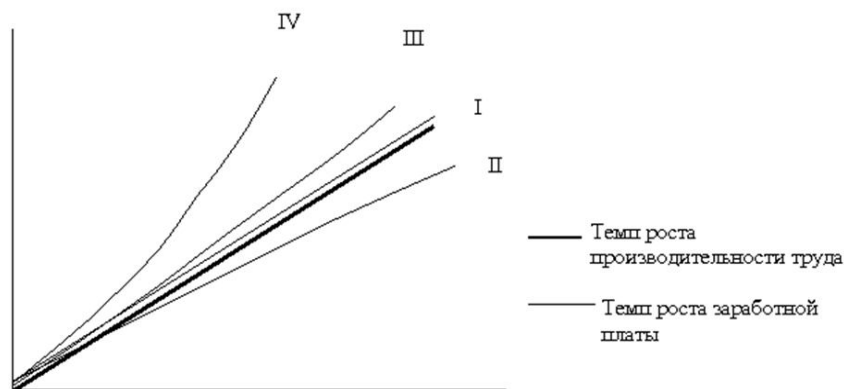


Рис. 2 Соотношение темпов роста производительности труда и заработной платы

На основе проведенного анализа экономики Республики Бурятия в целом и г. Улан-Удэ выявлено, что за период с 2005 по 2014 г. отмечается рост номинальной заработной платы. Средняя номинальная заработная плата, начисленная в 2014 г. в организациях, не относящихся к субъектам малого предпринимательства, средняя численность работников которых превышает 15 человек, включая средние предприятия, микро и малые предприятия, равнялась 27738,7 руб. по Республике Бурятия (рост на +,5 % к предыдущему году) и 32524,4 руб. по г. Улан-Удэ (рост на +6,5 % к 2013 г.). Также за период с 2005 г. по 2014 г. отмечается и рост среднемесячной реальной начисленной заработной платы, однако в 2014 г. данное изменение было отрицательным и составило 98,6 % к предыдущему году.

В 2014 г. наибольшая номинальная заработная плата по г. Улан-Удэ наблюдается в организациях, занимающихся финансовой деятельностью — 45471,7 руб., где превышен среднереспубликанский показатель в 1,8 раза, добычей полезных ископаемых — 43 776,1 руб. (на 44,1 %), государственным управлением и обеспечением военной безопасности; обязательным социальным обеспечением — 41 515,0 руб. (на 45,5 %). Наименьшая заработная плата — в организациях, деятельностью которых является гостиничный и ресторанный бизнес — 12 733,2 руб., по сравнению со среднереспубликанским значением на 56,4 %, оптовая и розничная торговля — 16 097,1 руб. (на 39,0 %) и сельское хозяйство — 16 455,6 руб. (на 45,5 %) Таким образом, дифференциация уровней заработной платы по видам экономической деятельности значительна.

На основании полученных данных исследования выявлено, что низкая заработная плата обуславливается низкой квалификацией и мобильностью рабочей силы, а это в свою очередь является важным фактором повышения производительности труда. Следовательно, взаимообусловленность развития сферы образования и рынка труда является наиболее важной. Подготовка

высококвалифицированных, компетентных и востребованных на рынке труда специалистов — главная социальная функция института образования. Именно рынок труда в современных условиях является индикатором результативности профессионального образования [6,45]. Мобильность рабочей силы сдерживается плохой инфраструктурой, законодательным несовершенством и традиционным укладом.

При анализе систем оплаты труда нужно установить, какие показатели влияют на конечные результаты деятельности центров ответственности и предприятия в целом, как установить зависимость с показателем конкурентоспособности продукции, какие меры осуществлять по повышению реальной заработной платы работников.

Для стимулирования производительности труда, помимо заработной платы, также можно использовать различные бонусы и премии, а также участие в прибылях и акционерном капитале.

Премирование — действенный рычаг повышения материальной заинтересованности сотрудников в улучшении конечных результатов и производительности труда. Премия выплачивается за основные результаты деятельности и по специальным системам — за выполнение отдельных важнейших показателей деятельности предприятия. Основными показателями премирования являются рост объема реализации продукции, повышение производительности труда, улучшение качества продукции, снижение себестоимости, экономия затрат, сокращение потерь, разработка и внедрение новой техники, технологии.

Одной из современных моделей организации переменных выплат является модель, основанная на системе KPI (key performance indicators — ключевые показатели эффективности). KPI зависят от итоговых целей организации, планов и задач конкретного центра ответственности и отдельного работника. Они разрабатываются для каждой категории сотрудников с целью обоснования, за какие конкретные действия и результаты им будут платить переменную часть заработной платы.

Система премирования, основанная на ключевых показателях эффективности, обеспечивает качество и результативность деятельности организации. Она создает кадровый потенциал: сотрудники ориентированы на конкретные цели, показатели премирования прозрачны и обязательно обсуждаются с ними. Соответственно кадровый потенциал обуславливает повышение производительности труда.

Однако следует учитывать, что между мотивацией и конечным результатом трудовой деятельности не всегда имеется прямая зависимость. Иногда качественно выполняющий порученную работу сотрудник, может иметь результаты ниже, чем слабо мотивированный сотрудник. Если вознаграждать только по результатам труда, то можно демотивировать старающихся, но низкопроизводительных работников. Разрыв между мотивацией и конечными результатами труда — серьезная управленческая проблема.

Учет результатов с использованием ключевых показателей эффективности для стимулирования деятельности работников организации с большой долей вероятности влечет за собой снижение результатов менее мотивированных производительных сотрудников. Как правило, решение этой проблемы носит

ситуационный характер, поэтому необходимы исследования мотивационной структуры сотрудников.

Предприятие необходимо выявить влияние основных факторов на производительность труда:

1) изменение числа занятых по структурным подразделениям и сравнить свои показатели со среднеотраслевыми и особенно с показателями предприятий-конкурентов.

2) исследовать расходы на оплату труда и оценить целесообразность этих затрат, выявить возможности их экономии.

3) проводить расчеты влияния основных факторов на изменение изучаемых показателей. Так, следует установить, как повлияли на динамику расходов по оплате труда изменения численности работников и их среднемесячной заработной платы, а также доли отдельных структурных единиц в совокупных расходах на оплату труда в целом по предприятию и т. д.

Также при обосновании показателей численности и производительности необходимо учитывать влияние таких основных факторов, как: структурные сдвиги в производстве; повышение технического уровня производства; совершенствование управления, организации производства и труда; изменение объемов реализации и производства; отраслевые факторы; ввод в действие и освоение новых производств (цехов, участков). Указанные факторы влияют на снижение трудовых затрат на единицу продукции.

Таким образом, на повышение производительности труда может повлиять:

- изменение ключевых бизнес-процессов: их упрощение, частичную автоматизацию, централизацию и т. д.;
- изменение организационных структур, функций и полномочий сотрудников, которое позволит сократить управленческие уровни, расширить и прояснить ответственность рядовых сотрудников;
- введение новых операционных стандартов и инструментов, позволяющих системно выявлять и решать проблемы на местах и предотвращать отклонения в качестве и скорости основных процессов;
- введение систем управления эффективностью, включающих системы постановки целей, оценки деятельности сотрудников и руководителей на основе КПЭ, мотивации сотрудников по результатам деятельности;
- подготовку, обучение персонала предприятия методам и навыкам, необходимым для совершенствования их работы.

В процессе анализа описаны резервы повышения производительности труда и роста заработной платы. Для эффективной работы фирмы необходимо обосновать меры для мобилизации предложенных резервов и как осуществить их в дальнейшем развитии.

Литература

1. Береза В. М. Взаимосвязь заработной платы и производительности труда. Вестник КемГУ, 2013.
2. Капелюшников Р. И. Производительность и оплата труда: немного простой арифметики. М.: Изд. Дом Высшей школы экономики, 2014. 40 с.

3. Морев К. С. Производительность труда и заработная плата в современных условиях [Электронный ресурс]. URL: <http://www.lib.tpu.ru/fulltext/c/2012/C23/V1/065.pdf>
4. Осипова Г. М., Бекбулат С. Концептуальные основы развития человеческого капитала // Вестник Бурятского государственного университета. 2012. № 1. С. 14–19.
5. Остапенко Ю. М. Экономика труда: учеб. пособие. 2-е изд. М.: ИНФРА-М, 2007. 272 с.
6. Цыренов Д. Д. Институт образования и рынок труда: качественное и количественное взаимодействие // Вестник Бурятского государственного университета. 2014. № 1. С. 42–54.
7. URL: http://www.mckinsey.com/global_locations/europe_and_middleeast/russia/ru

Лыгдунова Саяна Вячеславовна, ассистент кафедры бухгалтерского учета и финансов, Бурятский государственный университет, Say_IRYF@mail.ru

Sayana V. Lygdunova, Assistant of the Department of Accounting and Finance, Buryat State University, Say_IRYF@mail.ru

УДК 352

© О. С. Тулохонов

ТЕРРИТОРИАЛЬНЫЕ ОБЩЕСТВЕННЫЕ САМОУПРАВЛЕНИЯ РЕСПУБЛИКИ БУРЯТИЯ: КОЛИЧЕСТВЕННЫЙ И КАЧЕСТВЕННЫЙ СОСТАВ³

Цель статьи раскрыть особенности количественного и половозрастного состава, а также основные источники финансирования членов территориальных общественных самоуправлений в городских и сельских поселениях Республики Бурятия, а также выявить различные уровни их развития, которые непосредственно зависят от мер поддержки органами государственной власти и местного самоуправления.

Ключевые слова: количественная и половозрастная структура членов ТОС, гранты.

O. S. Tulokhonov

TERRITORIAL SELF-GOVERNMENT OF BURYATIA: QUALITATIVE AND QUANTITATIVE COMPOSITION

The purpose of the article reveal the particular quantitative and sex and age composition, as well as the main sources of funding for members of territorial self-government in urban and rural settlements in the Republic of Buryatia, and to identify the different levels of development that are directly related to measures to support public authorities and local governments.

Keywords: quantitative and sex and age structure of members of CBT grants.

Территориальное общественное самоуправление является одной из форм инициативного участия населения в реализации местного самоуправления. Это первичный, наиболее простой, близкий и понятный для населения механизм решения вопросов местного значения, затрагивающих и индивидуальные, и коллективные интересы граждан.

Развитая система территориального общественного самоуправления свидетельствует о наличии гражданского общества, высокой самоорганизации населения, его способности самостоятельно разрешать повседневные местные проблемы.

Мы предлагаем рассмотреть основные элементы данной системы. Численность членов территориальных общественных самоуправлений Республики Бурятия на 1 января 2013 года составляла 93 217 человек. Доля членов ТОС от общего кол-ва жителей имеющих право вступить в территориальное общественное самоуправление составляла 12,3 %, то есть в процесс управления территорией включились 12,3 % жителей республики старше 16 лет.

В разрезе муниципальных районов, лидерами по численности членов территориальных общественных самоуправлений, являются Еравнинский, Закаменский, Курумканский, Северо-Байкальский и Хоринский районы. Именно

³ Публикация подготовлена в рамках поддержанного РГНФ научного проекта № 13-32-01303 «Муниципальное регулирование развития территориального общественного самоуправления в городских и сельских поселениях Республики Бурятия».

в этих районах, органы местного самоуправления уделяют внимание развитию гражданских инициатив. Проводятся консультационные мероприятия, разработаны и действуют меры стимулирующего воздействия, реализуется информационная политика и т.п. Вследствие этого, практически во всех поселениях вышеназванных районов, зарегистрированы и активно функционируют органы территориального общественного самоуправления, а также участвуют и побеждают в республиканских и муниципальных конкурсах.

Таблица 1

Численность постоянного населения и членов территориальных общественных самоуправлений Республики Бурятия по муниципальным районам и городским округам по состоянию на 1 января 2013 года (человек)

№	Муниципальные образования	Всего	в том числе 0–15 лет	Численность населения имеющие право вступить в ТОС	Численность членов ТОС	Доля членов ТОС от общего кол-ва жителей (%)
1.	Всего по республике	971810	216349	755461	93217	12,3
2.	в том числе:					
3.	ГО «Город Улан-Удэ»	416079	82433	333646	32342	9,7
4.	ГО «Город Северобайкальск»	24449	5182	19267	648	3,4
5.	МО «Баргузинский район»	23026	5678	17348	1692	9,8
6.	МО «Баунтовский эвенкийский район»	9161	2165	6996	864	12,3
7.	МО «Бичурский район»	24390	5368	19022	529	2,8
8.	МО «Джидинский район»	26575	7306	19269	2259	11,7
9.	МО «Еравнинский район»	18097	4856	13241	5372	40,6
10.	МО «Заиграевский район»	49403	11161	38242	1147	3,0
11.	МО «Закаменский район»	27708	7926	19782	7789	39,4
12.	МО «Иволгинский район»	40715	10061	30654	3320	10,8
13.	МО «Кабанский район»	58901	12601	46300	4961	10,7
14.	МО «Кижингинский район»	15902	4573	11329	2272	20,1
15.	МО «Курумканский район»	14570	3833	10737	3663	34,1
16.	МО «Кяхтинский район»	38855	9296	29559	5918	20,0
17.	МО «Муйский район»	11869	2581	9288	906	9,8
18.	МО «Мухоршибирский район»	24395	5789	18606	2825	15,2
19.	МО «Окинский район»	5413	1594	3819	45	1,2
20.	МО «Прибайкальский район»	26935	6389	20546	3318	16,1
21.	МО «Северо-Байкальский район»	13454	2809	10645	3995	37,5
22.	МО «Селенгинский район»	44639	10534	34105	1425	4,2
23.	МО «Тарбагатайский район»	17069	3548	13521	1969	14,6
24.	МО «Тункинский район»	22084	5953	16131	3049	18,9
25.	МО «Хоринский район»	18121	4713	13408	5649	42,1

Источник: Источник: Бурятия. Население на 1 января 2011-2014 годов; социальные паспорта ТОСов

Минимальная доля членов территориальных общественных самоуправлений от общего количества жителей, наблюдается в Бичурском, Заиграевском, Муйском, Окинском, Селенгинском районах. Однако это не говорит, о том, что в этих муниципальных районах, зарегистрировано минимальное количество территориальных общественных самоуправлений. Здесь наблюдается нехватка информации об их составе и деятельности, что препятствует развитию гражданских инициатив в вышеназванных муниципальных образованиях.

Половозрастная структура членов территориальных общественных самоуправлений муниципальных районов Республики Бурятия уточнена в табл. 2. Общая доля женщин, во всех территориальных общественных самоуправлениях муниципальных районов Республики Бурятия, превышает долю мужчин. В общей структуре членов территориальных общественных самоуправлений, значительно преобладает доля экономики активного населения (от 62 % до 80 %). Доля пенсионеров варьируется от 14 % в Муйском районе, до 42 % в Тарбагатайском районе. Низкую активность проявляют молодые люди от 16 до 18 лет. Их доля варьируется от 2,3 % в Хоринском районе, до 11,9 % в Тарбагатайском районе.

Таблица 2

Половозрастная структура членов территориальных общественных самоуправлений муниципальных районов Республики Бурятия, %

№	Муниципальные образования	Доля женщин (%)	Доля мужчин (%)	Доля ЭАН (%)	Доля пенсионеров (%)	Доля молодежи (%)
1.	ГО «город Улан-Удэ»	52,6	47,2	70,6	25,6	3,8
2.	МО «Баргузинский район»	54,8	45,2	69,1	20,1	10,8
3.	МО «Баунт. эвенк. район»	50,8	49,2	67,0	28,4	4,6
4.	МО «Бичурский район»	51,6	48,4	62,6	33,8	3,6
5.	МО «Джидинский район»	51,6	48,4	76,4	18,5	5,1
6.	МО «Еравнинский район»	50,7	49,3	74,7	20,9	4,4
7.	МО «Заиграевский район»	52,1	47,9	70,7	24,1	5,2
8.	МО «Закаменский район»	50,4	49,6	70,2	25,2	4,6
9.	МО «Иволгинский район»	51,4	48,6	75,4	17,1	7,5
10.	МО «Кабанский район»	55,6	44,4	65,9	30,4	3,8
11.	МО «Кижинг. район»	52,3	47,7	72,6	23,0	4,4
12.	МО «Курумк. район»	56,0	44,0	64,8	32,8	2,5
13.	МО «Кяхтинский район»	52,6	47,4	68,3	27,6	4,1
14.	МО «Муйский район»	52,1	47,9	80,4	14,0	5,6
15.	МО «Мухоршиб. район»	51,5	48,5	72,6	23,7	3,7
16.	МО «Окинский район»	57,8	42,2	71,1	20,0	8,9
17.	МО «Прибайк. район»	53,1	46,9	72,1	24,5	3,3
18.	МО «Сев.-Байк. район»	52,7	47,3	69,0	26,5	4,5
19.	МО «Селенг. район»	52,9	47,1	63,2	32,9	3,9
20.	МО «Тарбаг. район»	53,7	46,3	46,3	41,8	11,9
21.	МО «Тункинский район»	53,7	46,3	65,2	29,8	5,0
22.	МО «Хоринский район»	51,2	48,8	74,8	22,9	2,3

Источник: социальные паспорта территориальных общественных самоуправлений

В общем, половозрастная структура членов территориальных общественных самоуправлений муниципальных районов Республики Бурятия, не сильно отличается от половозрастной структуры общества в целом.

В целях поиска и привлечения молодых и инициативных людей, органам территориального общественного самоуправления и местного самоуправления необходимо систематизировать взаимоотношения с образовательными учреждениями. Здесь можно, не только использовать учащихся и профессорско-преподавательский состав, в качестве экспертов, партнеров, организаторов, то есть актива инициативной группы, но и сформированные и реализуемые модели работы с молодежью. Это взаимовыгодное направление взаимоотношений. Для учебных заведений появятся дополнительные сферы, где студенты и профессорско-преподавательский состав могут, применяя теоретические аспекты, развивать практические навыки и компетенции, а также возможности воздействовать как на деятельность органов местного самоуправления, так и на формирование гражданского общества.

В Республике Бурятия, органы государственной власти и местного самоуправления, а также органы территориального общественного самоуправления, активно работают с Бурятской государственной сельскохозяйственной академией имени В. Р. Филиппова. Учитывая отраслевую специфику и схожесть в основных направлениях деятельности, мы предлагаем использовать в полном объеме, все существующие и функционирующие научно-образовательные ресурсы Республики Бурятия.

Территориальные общественные самоуправления сельских и городских поселений Республики Бурятия, ежегодно участвуя в республиканском конкурсе «Лучшее территориальное общественное самоуправление», получали в общей сложности 30 млн рублей. Большую часть этой суммы выигрывают ТОСы таких районов, как Баргузинский, Бичурский, Джидинский, Закаменский, Кабанский, Кяхтинский, Северобайкальский, Селенгинский, Тункинский, Хоринский, а также г. Улан-Удэ. Минимальный объем грантов достается ТОСам таких районов, как Баунтовский эвенкийский, Еравнинский, Иволгинский, Муйский, Окинский, Тарбагатайский.

Таблица 3

Объем денежных средств, полученных территориальными общественными самоуправлениями муниципальных районов в республиканском конкурсе, тыс. р.

№	Муниципальные образования	Сумма призовых в 2012 г. (тыс. р.)	Сумма призовых в 2013 г. (тыс. р.)	Сумма призовых в 2014 г. (тыс. р.)
1.	ГО «Город Улан-Удэ»	-	3320	2090
2.	ГО «Город Северобайкальск»	80	240	330
3.	МО «Баргузинский район»	1020	1070	1420
4.	МО «Баунтовский эвенкийский район»	320	280	230
5.	МО « Бичурский район»	1050	900	1540
6.	МО «Джидинский район»	1080	1560	1820
7.	МО «Еравнинский район»	390	770	530

8.	МО «Заиграевский район»	540	480	760
9.	МО «Закаменский район»	2660	4030	2840
10.	МО «Иволгинский район»	80	410	520
11.	МО «Кабанский район»	1020	1330	1680
12.	МО «Кижингинский район»	430	610	1340
13.	МО «Курумканский район»	160	970	1110
14.	МО «Кяхтинский район»	980	2270	1890
15.	МО «Муйский район»	0	0	80
16.	МО «Мухоршибирский район»	200	670	810
17.	МО «Окинский район»	0	60	100
18.	МО «Прибайкальский район»	120	510	770
19.	МО «Северо-Байкальский район»	1250	2010	1640
20.	МО «Селенгинский район»	870	1210	2010
21.	МО «Тарбагатайский район»	480	790	370
22.	МО «Тункинский район»	40	1660	1890
23.	МО «Хоринский район»	280	3240	2430

Источник: Распоряжения Правительства Республики Бурятия «О Перечне победителей и призеров республиканского конкурса "Лучшее территориальное общественное самоуправление"» от 14. 02. 2012 г. №70-р; от 05.04.2013 N 204-р; от 24.01.2014 № 27-р.

Если данный показатель рассматривать в разрезе сельских и городских поселений, то картина выглядит следующим образом. Самые успешные территориальные общественные самоуправления работают в сельских поселениях: «Улюнское» Баргузинского района, заработавшие 1620000 рублей; «Нижнекодунский сомон» Кижингинского района, а также «Краснопартизанское» Хоринского района, которые получили 1 270 000 и 1 260 000 рублей соответственно. Среди городских поселений выделяется город Гусиноозерск Селенгинского района, ТОСы которого, в общей сложности заработали около 2-х миллионов рублей.

Рассмотрев количественный и качественный состав и особенности развития территориальных общественных самоуправлений муниципальных образований Республики Бурятия, выявили различные уровни их развития, которые непосредственно зависят от мер поддержки органами государственной власти и местного самоуправления.

В целях ликвидации дисбаланса в развитии территориальных общественных самоуправлений в сельских и городских поселениях Республики Бурятия, органам государственной власти и местного самоуправления необходимо активизировать меры поддержки в тех муниципальных районах, которые классифицированы как аутсайдеры и со слабым уровнем развития территориальных общественных самоуправлений. Здесь также будет полезен опыт передовых органов местного самоуправления и территориальных общественных самоуправлений муниципальных образований, которые могут поделиться с теми, которые нуждаются в усилении самоорганизации граждан на своих территориях.

Литература

1. Постановление Правительства Республики Бурятия от 19.08.2010 № 351 «О республиканском конкурсе «Лучшее ТОС»;
2. Распоряжения Правительства Республики Бурятия «О Перечне победителей и призеров республиканского конкурса "Лучшее территориальное общественное самоуправление"» от 14.02.2012 г. №70-р;
3. Распоряжения Правительства Республики Бурятия «О Перечне победителей и призеров республиканского конкурса "Лучшее территориальное общественное самоуправление"» от 05.04.2013 N 204-р;
4. Распоряжения Правительства Республики Бурятия «О Перечне победителей и призеров республиканского конкурса "Лучшее территориальное общественное самоуправление"» от 24.01.2014 № 27-р.
5. Тулохонов О.С., Базаров А.Ц. Развитие территориального общественного самоуправления в Республике Бурятия: состояние и основные этапы //Вопросы региональной экономики. 2013. Т. 14. № 1. С. 110–113.
6. Тулохонов О.С. Генезис территориального общественного самоуправления в России // Вестник БГУ. Экономика и менеджмент. 2013-1.

Тулохонов Олег Сергеевич, кандидат экономических наук, и. о. доцента кафедры экономической теории и региональной экономики Бурятского государственного университета. oltul@mail.ru

Oleg S. Tulokhonov, PhD in Economics, Docent of the Department of economics and regional economics of the Buryat State University.

УДК 336

© Д. Д. Цыренов, А. Д. Гармаев

**ПРОБЛЕМЫ И ПЕРСПЕКТИВЫ РАЗВИТИЯ
ЕРАВНИНСКОГО РАЙОНА НА ОСНОВЕ АНАЛИЗА ФАКТОРОВ
СОЦИАЛЬНО-ЭКОНОМИЧЕСКОГО РАЗВИТИЯ**

В статье представлены результаты обследования муниципальной экономики Республики Бурятия на примере Еравнинского района. Авторами предлагаются по выводу муниципальной экономики на самодостаточный уровень через реализацию управленческих решений, связанных с поиском и реализацией внутреннего потенциала развития.

Ключевые слова: муниципальная экономика, местное сообщество, управленческие решения.

D. D. Tsyrenov, A. D. Garmaev

**PROBLEMS AND PROSPECTS OF THE YERAVNINSKY DISTRICT BASED
ON ANALYSIS OF FACTORS SOCIO-ECONOMIC DEVELOPMENT**

The article presents the results of a survey of municipal economy of the Republic of Buryatia for example Yeravninsky area. The author proposes the withdrawal of the municipal economy to self-sustaining levels through the implementation of management decisions related to the search for self-fulfillment and development.

Keywords: municipal economy, local community managerial decisions.

Современный этап развития капиталистических отношений демонстрирует невозможность муниципальной экономики развиваться самостоятельно: без внешней поддержки подъем сельской экономики невозможен. Данное обстоятельство вынуждает разработчиков выделить в проектной части выполненной работы две самостоятельные, но взаимосвязанные, части: управленческие решения, реализуемые на уровне местного самоуправления, и инициативы районной власти для продвижения на более высоких уровнях управления.

Исследование проведено со 2 февраля по 15 сентября 2015 года, включая очную выездную сессию (13–15 апреля). Проведенный анализ отражает сложную ситуацию в Еравнинском районе, как по объективным (18 место в рейтинге муниципальных образований по уровню жизни), так и по субъективным. Сложившаяся ситуация вынуждает население рассматривать варианты переезда в другие населенные пункты с лучшими условиями жизнеобеспеченности (Улан-Удэ, Чита, районный центр): 22,9 % населения миграционно настроены и готовы изменить место жительства. Вместе с тем мотивами, сдерживающими от переезда, респонденты выделяют материальную сторону (41,8 % для работы). Таким образом, именно обеспечение условиями жизнеобеспеченности (близкими к городским условиям жизни) и стабильной работой является первым тактическим ориентиром в решении проблемы сбережения населения Еравнинского района.

Важное место в обеспечении продуктами питания играют личные подсобные хозяйства (ЛПХ); вместе с тем 52 % населения испытывает трудности с реализацией излишков произведенной продукции: население не имеет мотивов к вовлеченности в предпринимательскую деятельность. Таким образом, культивирование предпринимательских способностей населения в Еравнинском районе служит вторым тактическим ориентиром для органов местного самоуправления.

Управленческие решения, реализуемые на уровне местного самоуправления

Еравнинский район, обладая достаточными возможностями социально-экономического развития, повышения производительности и конкурентоспособности, реализует свой потенциал в случае капитализации трех преимуществ и преодолении пяти системных проблем.

Три преимущества:

1. Экологическая чистота земель для развития предпринимательства с использованием возобновляемых источников, развертки «зеленой» экономики в условиях возрастающего спроса на экологически чистую продукцию и экологически чистые места отдыха;
2. Уникальность потенциала местного сообщества как результат исторически длительного совместного проживания и смешения этносов (бурят, русских, эвенков), их культур и хозяйственных укладов;
3. Транзитное местоположение с перспективной транспортной артерией между северной и южной территориями Республики Бурятия, между городами Улан-Удэ и Чита.

Пять ключевых направлений устранения системных проблем в Еравнинском районе:

1. Повышение уровня управленческих компетенций;
2. Ликвидация асимметрии между полномочиями руководителями сельских администраций и финансовым обеспечением их исполнения;
3. Модернизация социальной политики с целью предотвращения вероятной угрозы демографической катастрофы;
4. Совершенствование институциональной среды, находящейся за «скобками» экономики;
5. Создание опорных точек экономической активности при руководителях сельских администраций и зон опережающего развития в поселениях, обладающих достаточным ресурсным и предпринимательским потенциалом.

1. Необходимость повышения уровня управленческих компетенций относится не только к руководству муниципального образования и сельских поселений, но и к бюджетным и хозяйствующим субъектам. Первопричиной повсеместного (в масштабах Республики Бурятия) вялотекущего состояния управленческого процесса является отсутствие мотиваций, нацеливающих общество на единую цель, от достижения которого выиграет все общество, а не отдельные аффилированные группы людей. В то же время общая распространенность низкого качества управления не означает, что в отдельно взятом районе его нельзя улучшить. Живым примером общественной активности и нацеленности на подъем экономики и уровня жизни является соседний

Баунтовский район, идентичный Еравнинскому по природно-климатическим условиям и природно-ресурсному потенциалу, но еще ее удаленный от центров экономической и культурной активности, чем Еравнинский район и с меньшим демографическим потенциалом.

2. Второй ключевой проблемой является невозможность полноценного исполнения полномочий местного самоуправления по причине несбалансированности межбюджетных отношений. С момента вступления в силу Федерального закона о местном самоуправлении от 2003 г. № 131ФЗ, на сельские администрации спущено множество новых полномочий, не обеспеченных финансами. «Постоянное давление со стороны районных и республиканских властей, многочисленных надзирающих и контролирующих органов сопровождает главу все время работы. За поле конопли — штраф от наркоконтроля, за заросшие защитные полосы — от пожарных, штрафы приходят от санэпидстанции, ГИБДД, других различных «надзоров». Доходит до того, что избранные народа выплачивают штрафы из своего кармана, сами выходят с косой на поля, заросшие коноплей, заправляют пожарную машину, пропахивают защитные полосы, ремонтируют дороги, самостоятельно находят деньги на солярку, договариваясь «по знакомству» с трактористами. Полное отсутствие рычагов для изменения к лучшему жизни своих односельчан, своего села демотивирует людей больше всего, вынуждая их либо смириться со своим положением, либо бежать из деревни.

Общее настроение уныния в сельских конторах, конечно же, не может сказаться на жизнеспособности самих сел. Если раньше оживленная работа начальства хоть как-то подстегивала население, то сегодня этого нет. Все больше сел пустеют, а политика правительства по укрупнению сел, лишь завершает тягостный процесс» (Цитата из еженедельника «Информ Полис»). Ясно, что при таком состоянии организации муниципального самоуправления сам тезис о социально-экономическом развитии в определенной степени декларативен, поскольку на первоочередные позиции выходит проблема демографической безопасности из-за депопуляции сельской местности.

3. Вероятностную угрозу демографического коллапса отражают данные социологического обследования населенных пунктов района в апреле 2015 года. Острота данной угрозы требует незамедлительных и эффективных мер для локализации и ликвидации причин миграции. Решение лежит в плоскости перехвата конкурентных преимуществ жизни в городских условиях в пользу сельского. На первом месте — это благоустройство жилья. Дома сельчан без горячего и холодного водоснабжения, без душа и ванной, без теплого туалета и канализации, без телефонной связи и интернета трудно назвать жильем в современном его понимании. Для внутреннего благоустройства домов имеются все необходимые технические средства, автономные технологии и материалы.

Существуют и механизмы решения, например, государственно-муниципально-частное партнерство, гибкие формы кредитования и др. Вслед за внутренним благоустройством жилого фонда необходимо благоустройство внешнего облика деревень и сел, включая создание и обустройство организованных хранилищ отходов и мусора.

Существенные проблемы социальной сферы население связывает с обеспеченностью общественным питанием (35,3 % населения не удовлетворено), муниципальным транспортом (26,4 %), бытовыми услугами (42,4 %). Поэтому следующей задачей системы муниципального управления Еравнинского района является совершенствование системы услуг.

Решение данных проблем, безусловно, повысит качество жизни в районе и его привлекательность для изменения миграционных настроений и улучшения демографической ситуации. Но это лишь необходимые условия. Система дееспособна при наличии еще достаточных условий, к ним мы относим предложение рабочих мест, интересной и достойно оплачиваемой работы, т.е. экономические условия. Факты из анализа жизни села показывают, что за почти 25 пореформенных лет произошла деградация и примитивизация сельской экономики до уровня реликтового уклада натурального хозяйства в личных подворьях.

В период экономического и социального кризиса домашние хозяйства представляли основной плацдарм борьбы за выживание, являлись площадкой апробации различных способов самообеспечения семьи и родственников, проживающих в городах. По своей сути личные подсобные хозяйства принадлежат сегменту неформальной (теневой) экономики, вследствие законодательного упущения. В Китае и Вьетнаме, например, домашние семейные хозяйства законом наделены статусом субъекта малого предпринимательства и на них распространяются все виды государственных преференций, в т. ч. по налогообложению. Контраст между неформальной (домашней) и формальной экономикой в районе огромен. Здесь производится до 70 % сельскохозяйственной продукции без всяких внешних регуляторов или формального пресса. Удивительная устойчивость домохозяйства в изменяющейся среде стало поводом называть его «вечной и неизменной» ячейкой сельского социума.

Историческое значение домашних хозяйств России в сохранении сельских местных сообществ, еще предстоит осознать потомкам и достойно оценить. Но потенциал его возможностей практически уже достиг пределов роста. Кое-какие резервы еще можно использовать, если будет создана организованная кооперативная система закупа, переработки и реализации сельхозпродукции и дикоросов. Но они незначительны.

4. Совершенствование институциональной среды связано с реальным наделением прав собственности на землю и неукоснительным соблюдением этих прав, ликвидации административных барьеров, бюрократических завалов, преодоление правового нигилизма — с одной стороны и избыточного давления со стороны правоохранительных, надзорных и контролирующих органов на поселенческие муниципальные образования и на хозяйствующие субъекты — с другой.

5. Подъем сельского хозяйства требует создания организованных форм хозяйств. Но возврат к совхозной системе исключен, в принципе не имеют больших перспектив и акционерные общества. В мировой практике акционерные организационно-правовые формы в сельском хозяйстве не прижились, кроме комплексов промышленного выращивания свиней и птиц. Самой эффективной показала себя кооперативная система. Секрет прост: в ко-

оперативе его участник выступает в трех ипостасях — долевого собственника — пайщика, менеджера в составе Правления кооператива и работника, что обуславливает стремление каждого кооператора рационально использовать активы, эффективно управлять ими и производительно работать. Ментальность аграриев Еравнинского района больше склонна к индивидуализму, замкнутости и закрытости из-за которого кооперативная форма хозяйствования пока еще не получила развитие. Основных причин не толерантности три:

- значительная доля продукции в домохозяйственном обороте исторически приходится на добычу готовых даров природы (зверя, рыбы, дикоросов), что не располагает к открытости поведения;
- стремление предостеречь свое домохозяйство от конкурентного давления со стороны односельчан, что также стимулирует автаркическое поведение;
- недоверие к государственным и муниципальным органам власти (ввод ограничений, дополнительных фискальных нагрузок, бюрократических инсинуаций и т. д.).

Ввиду отсутствия директивных рычагов кооперирования, необходима кропотливая просвещенческая и пропагандистская работа среди населения с пояснением преимуществ и механизмов кооперативного ведения хозяйства. Самыми эффективными агитаторами являются живой пример успешной работы кооператива не из «прекрасного далека», а на месте, в родном или соседнем поселении, а также действенная государственная поддержка вновь образованных кооперативов.

Действенным мотивом к кооперированию становится ввод в действие современных стандартов и санитарных норм в сельском хозяйстве. Организованный закуп картофеля и овощей предусматривает стандартизованную по размерам продукцию, чего практически невозможно достигнуть в личном подсобном хозяйстве. Закуп молока — из молочно-товарной фермы, мяса — из убойного пункта промышленного забоя скота, что требует коллективной самоорганизации в форме кооператива.

К созданию кооперативов подталкивает и проблемы управления в первичном его звене — поселенческом муниципальном образовании. До реформы сельские советы опирались на две устойчивые силы — на мощь государственного управления и хозяйствующих субъектов в лице колхоза или совхоза. Система была устойчива. С распадом последних поселенческое самоуправление лишилось мощной инвестиционной составляющей и ее необходимо воссоздать в форме кооператива при администрации. Первый шаг — создание потребительского кооператива для закупа продукции сельских подворий и доведения их до требуемых стандартов, последующей переработки и реализации. Второй шаг — создание производственного кооператива.

Важным инвестиционным институтом для саморазвития являются кредитные потребительские кооперативы, аккумулирующие денежные средства местного населения и организаций. Но федеральным законом от 18.07.2009 г. № 190-ФЗ «О кредитной кооперации» установлены жесткие требования для кредитных кооперативов, не вступивших в саморегулирующие организации

(СРО). Они подлежат ликвидации в судебном порядке. Некоммерческая организация приобретает статус СРО при условии объединения в ее составе не менее 100 кредитных кооперативов, что в принципе невозможно достичь в масштабах одного Еравнинского района.

Кооперирование при администрациях поселенческого самоуправления преследует две основные цели: расширение доверительной основы руководству кооператива со стороны его пайщиков и повышение ресурсной базы местного самоуправления.

Деятельность кооперативов не ограничивается только сельскохозяйственным сектором. Бытовые, хозяйственные, технические услуги, выполнение сезонных работ (сбор грибов, ягод, лекарственного сырья, охота, рыболовство, лесозаготовка и деревообработка, первичная переработка шкур, овчины, шерсти, бондарные, кузнечные и множество других видов деятельности) — все должно быть в сфере интересов кооператива.

Важным для возрождения жизни на селе является организация стационарных центров технических и хозяйственных услуг в каждом сельском поселении. В компетенции указанных центров следует отнести оказание кузнечных, столярных услуг, обслуживание и ремонт автотранспортных средств, бытовой техники, инвентаря. Численность занятых определяется из расчета 1–2 человека в каждом поселении.

Для повышения уровня комфортности жизни в сельских поселениях предлагается к организации мобильный центр бытового обслуживания в форме некоммерческого партнерства. К его компетенции следует отнести оказание швейных услуг, услуг парикмахера, фотографа, ремонт мелкой бытовой техники. Центр должен функционировать при Администрации Еравнинского района и оказывать услуги населению на договорных условиях по отдельному плану-графику.

Проблемным на сегодня в Еравнинском районе остается сопровождение сельхозтоваропроизводителей. Для решения их ежедневных проблем считаем целесообразным организацию некоммерческого партнерства при Администрации района по оказанию зооинженерных, ветеринарных, агротехнических услуг, услуг по ремонту сельхозтехники и транспортных средств, экономических, бухгалтерских, юридических и прочих услуг. Инжиниринговый центр, являясь мобильным по способу функционирования, должен действовать на договорных условиях с каждым поселением по отдельному плану-графику.

Только диверсификация сельской экономики с использованием фактора сезонности сельской жизни может стать локомотивом устойчивости развития сельских поселений.

Внутреннее благоустройство домов и села в целом также легче осуществить сообща, в кооперативе, нежели в одиночку.

Инициативы районной власти для продвижения на более высоких уровнях управления

1. Сформулировать подходы по созданию в Республике Бурятия зон территориального развития со значительным, но пока невостребованным потенциалом, прежде всего в депрессивных районах.

2. Увеличить емкость рынка Республики Бурятия за счет участия в мероприятиях по импортозамещению.

3. Разработка предложений о внесении изменений в порядок предоставления субсидий из республиканского бюджета на поддержку молодых специалистов, работающих в сельскохозяйственных предприятиях, крестьянско-фермерских хозяйствах, у индивидуальных предпринимателей.

4. Изучить опыт Тамбовской области по развитию сельских поселений на основе проекта «Народная инициатива»

5. Изучить опыт Благотворительного фонда развития Иркутского района по созданию карты местных ценностей

Таким образом, реализация проектных предложений, разработанных в рамках проведенной исследовательской работы, позволит обеспечить гармоничное развитие Еравнинского района и вывести его на лидирующие позиции в рейтинге муниципальных образований Республики Бурятия.

Литература

1. Будаева Ц. Б., Дугарова А. А. Теоретические концепции местного самоуправления // Вестник Бурятского государственного университета. Экономика и менеджмент, 2012. № 2. С.135–145.

2. Базаров А. Ц. Отношение населения к местному самоуправлению // Вестник Бурятского государственного университета. Экономика и менеджмент. 2012. № 2. С.135–145.

3. Дмитренко О.В. Теория кластеров в решении проблем освоения местной экономики // Вестник Бурятского государственного университета. Экономика и менеджмент. 2013. № 2. С. 57–60.

Цыренов Даши Дашанимаевич, кандидат экономических наук, заведующий кафедрой эконометрики и прикладной экономики, Бурятский государственный университет, e-mail: dashi555@mail.ru

Dashi D. Tsyrenov, PhD in Economics, Head of the Department of Econometrics and Applied Economics, Buryat State University

Гармаев Алексей Дашинимаевич, магистрант, Бурятский государственный университет, e-mail: al.garmaev11@yandex.ru

Aleksey D. Garmaev, Graduate Student, Buryat State University

ЭФФЕКТИВНОСТЬ ПРИМЕНЕНИЯ ОСОБЫХ ЭКОНОМИКО-ПРАВОВЫХ РЕЖИМОВ РАЗВИТИЯ ПРОМЫШЛЕННОГО ПОТЕНЦИАЛА РЕГИОНА

В статье рассмотрены проблемы рационального и эффективного использования ресурсов региона. Раскрыта роль промышленного потенциала в использовании ресурсов. Показана роль институциональной поддержки государства в виде особых экономико-правовых режимов регионального и местного развития. Выявлено, что индустриальные (промышленные) парки способствуют пространственной локализации и отраслевой концентрации малого промышленного бизнеса, а кластеры развитию крупного и среднего бизнеса в регионе.

Ключевые слова: ресурсы, промышленный потенциал, государственная поддержка, индустриальный (промышленный) парк, кластер.

T. G. Yabzhanova

EFFECTIVENESS OF SPECIAL ECONOMIC LEGAL REGIME INDUSTRIAL DEVELOPMENT REGION

The problems of rational and efficient use of resources in the region. The role of industrial capacity in use of resources. The role of the institutional support of the state in the form of special economic and legal regimes of the regional and local development. It was revealed that the industrial (industrial) parks contribute to the spatial localization of industry concentration and small industrial businesses and the development of clusters of large and medium-sized businesses in the region.

Keywords: resources, industrial capacity, state support, industrial park, a cluster

Рациональное и эффективное использование материальных и нематериальных ресурсов региона (природных ресурсов, материально-технической базы, человеческого капитала и др.) основано на управляемом процессе преращения их в действующие активы.

Основой такого процесса управления является выявление и использование потенциала социально-экономической системы региона.

Эффективность использования экономических и социальных ресурсов региона вызвана как структурной ориентацией экономики с преобладанием определенных видов деятельности, носящей зачастую низкоэффективный характер, так и отставанием базового технологического уклада региона (выпускаемой продукции, применяемых технологий и оборудования) от общемировых тенденций. Значительное влияние оказывают также специфические региональные факторы, например, экологическая регламентация.

Потенциал развития реального сектора экономики является комплексным понятием, в основе которого лежит промышленный (индустриальный) потенциал, как база развития промышленных видов экономической деятельности и как основа для генерации и переноса передовых методов и инструментов развития всей экономики региона [1].

Важной задачей является формирование институциональной поддержки государства в виде особых экономико-правовых режимов регионального и местного развития, а также межотраслевых кластеров.

Специфические факторы организации особых экономико-правовых режимов регионального и местного развития малого промышленного бизнеса в Байкальском регионе заключаются в жесткой экологической регламентации хозяйственной деятельности, малой плотности населения и высокими логистическими затратами [2].

Необходимо развитие производственной инфраструктурной поддержки государства в виде индустриальных и технологических парков и развитие зон экономического благоприятствования промышленно — производственного и технико-внедренческого типов.

В Республике Бурятия в настоящее время инфраструктурная поддержка осуществляется по трем направлениям.

В республике созданы четыре зоны экономического благоприятствования промышленно-производственного типа. Зоны находятся в г. Улан-Удэ, Гусиноозерск, Заиграевском и Северо-Байкальском районах.

Вторым институциональным объектом является промышленный парк.

Основные направления деятельности резидентов промышленного парка:

- крупно-узловая сборка сельскохозяйственной, промышленной техники и навесного оборудования;
- периодическое техническое обслуживание и капитальный восстановительный ремонт легких самолетов;
- производства труб из полиэтилена, изготовление емкостей, резервуаров, бассейнов;
- производство вентиляционного оборудования;
- производство малых инновационных предприятий.

Третьим направлением является формирование Улан-Удэнского авиационного производственного кластера.

Индустриальные (промышленные) парки способствуют пространственной локализации и отраслевой концентрации малого промышленного бизнеса, а кластеры развитию крупного и среднего бизнеса в регионе[3].

Институциональная поддержка позволяет устранить основные проблемы стартапа малого и среднего бизнеса — высокие затраты на экологическую экспертизу проектов и значительную кадастровую стоимость территории в зонах перспективного экономического освоения[4].

Автор считает, что зона локализации бизнеса в промышленных (индустриальных) парках охватывает, прежде всего, те сектора обрабатывающей промышленности, которые предполагают деятельность в условиях определенных ограничений:

- возможности государства по формированию инфраструктурных площадок;
- стратегия государства концентрации и диверсификации бизнеса в индустриальных промышленных парках, в том числе их специализация;
- стратегия собственника бизнеса по формированию и размещению капитала.

Одним из перспективных направлений развития промышленных (индустриальных) парков в Республике Бурятия автор видит в развитии секторов индустриализирующей и перспективно индустриальной экономики — парка экологически ориентированной продукции (в том числе строительных материалов), парка традиционной восточной (российской) медицины и др.

Другим институциональным направлением является создание малых и средних инновационных компаний, а также развитие инновационной инфраструктуры (бизнес — инкубаторы, технопарки, центры коллективного пользования и трансфера технологий).

Литература

1. Беломестнов В. Г. Проблемы управления экономическим потенциалом социально-экономических систем // Проблемы современной экономики. 2005. № 1–2. С. 86–89.

2. Беломестнов В. Г. Размещение производительных сил в регионе на современном этапе // Вестник ВСГУ. 2008. № 4. С. 68–72.

3. Осипова Г. М. Стратегия реструктуризации предприятий: промышленный аспект // Вестник Бурятского государственного университета. Экономика и менеджмент. 2014. № 3. С. 20–27.

4. Губаева И. В., Цыренов Д. Д. Агрегированная структурно-функциональная модель состояния совокупности малых предприятий и их вклада в социально-экономическое развитие региона // Вестник Бурятского государственного университета. Экономика и менеджмент. 2014. № 4. С. 28–40.

Ябжанова Туяна Геннадьевна, аспирант, Восточно-Сибирский государственный университет технологий и управления, e-mail: tuyana_yab@mail.ru

Tuyana G. Yabzhanova, postgraduate student, East Siberian State University of Technology and Management, e-mail: tuyana_yab@mail.ru

УДК 336.14

© Г. В. Федотова

**ПРОГРАММНЫЙ БЮДЖЕТ 2015–2017 гг.
(РЕГИОНАЛЬНЫЕ АСПЕКТ)**

В статье рассмотрено понятие программного бюджета, его актуальность в современных экономических условиях, цели и задачи бюджета Волгоградской области, представлены основные направления бюджетной политики на 2015–2017 года. Определено, что государство в состоянии реализовать поставленные задачи программного бюджета.

Ключевые слова: программный бюджет, государственные программы, бюджетная политика, бюджетное планирование, расходы.

G. V. Fedotova

THE PROGRAM BUDGET 2015–2017 (REGIONAL ASPECT)

The article deals with the concept of the program budget and its relevance in today's economic environment, aims and objectives of the budget of the Volgograd region, the main directions of budgetary policy for the year 2015-2017. It was determined that the state is able to implement the tasks of the program budget.

Keywords: programme budget, government programs, fiscal policy, budgeting, costs.

Экономическая стабильность и качество жизни населения любого российского региона во многом зависят от способности органов государственной власти эффективно и дифференцированно управлять общественными финансами. Для достижения этой цели субъекты РФ, начиная с 2014 года, перешли на программно-целевые методы бюджетного планирования.

В общем понимании программный бюджет определяется как некое отражение финансового обеспечения программ, что не является распределением по ведомствам, а наоборот, говорит нам о том, что распределение идет именно по программам.

Главная идея подобного построения состоит в распределении расходов исходя из необходимости достижения значимых для общества социально-экономических показателей. Всего программ 39, которые охватывают практически все сферы: здравоохранение, образование, социальную поддержку, экономическое развитие и другие.

Программы сгруппированы по 6 основным стратегическим направлениям социально-экономического развития региона. Для каждого из направления предусмотрен свой объем финансирования: развитие человеческого капитала — 50,8 млрд рублей; развитие технологического капитала — 1,09 млрд рублей; развитие инфраструктурного капитала — 7,5 млрд рублей; развитие институционального капитала — 146,3 млн рублей; развитие организационного капитала — 349,3 млн рублей и сбалансированное региональное развитие — 5,6 млрд рублей.

Бюджетная политика в период 2015–2017 гг. реализуется на основе бюджетных принципов, установленных Бюджетным кодексом Российской Федерации.

Необходимо переформатировать бюджетное планирование исходя из финансирования приоритетных направлений развития Волгоградской области. В основу положены достижения социально-значимого экономического результата, связанного с подготовкой к проведению Чемпионата мира по футболу в 2018 г., экономической эффективности с учетом территориальной привязки, направленной на развитие агропромышленного комплекса и сельских территорий, безусловное выполнение мероприятий в сфере дорожного хозяйства, здравоохранения, образования, физической культуры и спорта [1].

Целью бюджетной политики на 2015 год и на плановый период 2016 и 2017 гг. является обеспечение устойчивости бюджетной системы Волгоградской области и безусловное исполнение принятых обязательств наиболее эффективным способом.

Для достижения данной цели были поставлены следующие задачи:

1. Повышение качества государственных программ Волгоградской области и расширение их использования в бюджетном планировании.

Дальнейшая реализация принципа формирования областного бюджета на основе государственных программ повысит обоснованность бюджетных ассигнований на этапе их формирования, обеспечит их большую прозрачность и наличие возможностей для оценки их эффективности.

Программный бюджет позволит обеспечить единство всех процедур планирования, исполнения и общественного контроля за бюджетными расходами в соответствии с приоритетами развития, целями, задачами Волгоградской области.

В государственных программах Волгоградской области отражены более полные комплексы мер и инструментов государственной политики, направленные на достижение стратегических целей развития Волгоградской области.

Целевые показатели государственных программ Волгоградской области в обязательном порядке должны коррелироваться с федеральными государственными программами.

2. Обеспечение расходных обязательств источниками финансирования.

Данная задача означает, что должен быть подтвержден безусловный приоритет исполнения действующих обязательств.

Предложения по принятию новых расходных обязательств будут рассматриваться исключительно после соответствующей оценки их эффективности, пересмотра нормативных правовых актов, устанавливающих действующие расходные обязательства.

Необходимо регламентировать процесс выделения дополнительных ресурсов, увязав его с достижением целей и результатов соответствующих государственных программ Волгоградской области.

Планирование расходов должно осуществляться за счет достижения новых результатов при условии наиболее эффективного использования имеющихся средств.

Поставлена задача сформировать бюджет 2015 г. с дефицитом не более 15 %, а в 2016–2017 гг. — профицитный бюджет.

3. Повышение эффективности оказания государственных (муниципальных) услуг.

В настоящее время планирование государственных услуг, исходя из нормативов стоимости услуг, не является обоснованным. Реально планирование осуществляется исходя из потребности в средствах.

Предстоит переформатировать подход, к формированию государственного задания исходя из единого норматива стоимости услуг.

За счет систематизации, нормирования государственных (муниципальных) услуг необходимо провести сокращение избыточных затрат.

При этом сводные показатели государственных заданий будут включены в состав индикаторов государственных программ Волгоградской области, а параметры государственных заданий будут формироваться в соответствии с целями и ожидаемыми результатами соответствующих государственных программ.

4. Обеспечение открытости и прозрачности общественных финансов.

Принцип прозрачности и открытости будет подкреплен регулярной подготовкой в доступной для населения форме и публикациями на официальном портале Губернатора и Правительства Волгоградской области www.volganet.ru в разделе "Открытый бюджет Волгоградской области" и на портале "Бюджет для граждан" информации о бюджетном процессе в Волгоградской области, о назначении бюджета, его формировании, утверждении и исполнении, доходах и расходах бюджета, о межбюджетных отношениях в Волгоградской области [4].

В период 2015–2017 гг. отраслям бюджетной сферы необходимо переформатирование на принципы программного бюджета — расходы должны быть ориентированы на достижение количественно измеряемого результата и социального эффекта.

Одним из основных приоритетных направлений в развитии Волгоградской области является подготовка к проведению чемпионата мира по футболу 2018 года — это многообещающий и перспективный проект, способный стать импульсом для развития Волгоградской области в целом и г. Волгограда в частности, это подготовка автомобильных дорог к проведению Чемпионата Мира по футболу 2018, реконструкция и строительство жилищно-коммунальных объектов, реконструкция набережной, инвестиции в сфере строительства и реконструкция спортивных сооружений, развитие аэропорта.

Следующим приоритетным направлением бюджетной политики в Волгоградской области является развитие агропромышленного комплекса и сельских территорий. Основной задачей на 2015–2017 гг. в этой сфере остается оптимизация действующих расходных обязательств бюджета по оказанию государственной поддержки развития сельского хозяйства с учетом существующих поручений Президента и Правительства Российской Федерации, достижение основных ключевых индикаторов и показателей развития сельского хозяйства, а также результатов реализации аграрной политики.

Мероприятия по развитию и государственной поддержке агропромышленного комплекса Волгоградской области будут взаимоувязаны с Государственной программой развития сельского хозяйства и регулирования рынков

сельскохозяйственной продукции, сырья и продовольствия на 2013–2020 гг., что позволит привлечь средства из федерального бюджета.

Среди приоритетных направлений областного бюджета на 2015 г. и плановый период 2016–2017 гг. является финансирование строительства сельских дорог, государственная поддержка сельскохозяйственных товаропроизводителей и проведение мероприятий, направленных на развитие производства, газификация населенных пунктов, строительство жилья на селе, проведение мероприятий, направленных на устойчивое развитие сельских территорий (газ, вода, ФАПы), развитие мелиоративного комплекса и другие.

Основной задачей в сфере сельского хозяйства является переоценка предоставления мер поддержки сельхозтоваропроизводителям и выбор наиболее эффективных мер. К приоритетным направлениям финансирования областного бюджета в этой сфере будут относиться: мероприятия по технической и технологической модернизации сельскохозяйственного производства, развитие системы сельскохозяйственной кооперации, развитие логистических центров, производство мяса птицы и яиц, семейные животноводческие фермы, садоводство и др.

Следующим приоритетным направлением областного бюджета на 2015 год и плановый период 2016–2017 гг. является финансирование дорожного хозяйства. Средства дорожного фонда Волгоградской области будут целевым образом направляться на поддержку дорожного хозяйства, в том числе на строительство второго, третьего и четвертого пусковых комплексов мостового перехода через реку Волгу в Волгограде, являющегося составной частью транспортного коридора "Запад-Восток" и имеющего исключительно важное значение для решения транспортных проблем Волгоградской области.

Кроме того, за счет средств дорожного фонда Волгоградской области в 2015–2017 гг. будут осуществляться мероприятия по строительству, реконструкции автомобильных дорог общего пользования регионального или межмуниципального значения и искусственных сооружений на них, а также дорог местного значения в рамках подготовки и проведения чемпионата мира по футболу в 2018 году.

Следующим приоритетным направлением областного бюджета на 2015 год и плановый период 2016–2017 гг. является финансирование отраслей социальной сферы.

Среди мероприятий в сфере здравоохранения необходимо выделить совершенствование медицинской помощи матери и ребенку.

В 2015 г. в областном бюджете в полном объеме будут заложены ассигнования на взносы в ФОМС за неработающее население, что позволит дополнительно привлечь средства федерального фонда обязательного медицинского страхования и бюджет фонда составит более 20 млрд рублей.

В сфере здравоохранения в ближайшей перспективе необходимо пересмотреть подходы к нетрансфертным расходам. Привлечение частной медицины в систему обязательного медицинского страхования позволит снизить финансовую нагрузку на областной бюджет и увеличить качество работы.

Приоритетом в сфере здравоохранения должно стать создание условий содержания пациентов, соответствующих требованиям качества предоставляемых услуг, обеспечения их медикаментами и питанием.

Приоритетными направлениями в сфере здравоохранения на 2015–2017 гг. станет продолжение реализации программ "Земский доктор" и "Земский фельдшер", направленных на привлечение и закрепление молодых врачей и фельдшеров в медицинских учреждениях сельской местности.

Строительство детских садов и обеспечение жильем детей-сирот является безусловным приоритетом развития образования.

Вместе с тем, сфера образования также должна быть подвергнута серьезным реформам.

Задачами на 2015–2017 гг. являются оптимизация инфраструктуры образования, ориентация на снижение расходов, не связанных с образованием (сокращение управленческого и обслуживающего персонала), оптимизация основных фондов с целью их рационального использования.

В Волгоградской области один из самых высоких среди регионов показатель расходов на профессиональное образование. Необходимо провести анализ количества мест в сфере профессионального образования, финансируемых из областного бюджета, с точки зрения потребности производственных отраслей экономики в количестве специалистов. Слабо поставлена работа по определению себестоимости предоставляемых услуг, объяснение стоимости услуги практически отсутствует. Необходимо сокращение избыточных затрат за счет систематизации и нормирования услуг.

Следующим приоритетным направлением областного бюджета в социальной сфере является развитие физической культуры и спорта. И прежде всего — развитие массового спорта. Спорт высших достижений области необходимо поддерживать только в той части, которая позиционирует Волгоградскую область на всероссийской и международной арене. Увеличение количества людей, систематически занимающихся массовым спортом — вот основные задачи системы физкультуры и спорта.

Приоритетным направлением остается оздоровление детей. Необходимо обеспечить детям возможность отдохнуть, поправить здоровье во время каникул, посредством предоставления всех возможных услуг — санаторно-курортное лечение, отдых в оздоровительных лагерях и пр.

В условиях ограниченных ресурсов все более явным становятся системные проблемы в социальной сфере. Действующая система предоставления мер социальной поддержки должна соответствовать требованиям адресности, предоставляться только тем гражданам, которые в них нуждаются. Негативная практика сегодняшнего времени — социальное иждивенчество — должна быть изменена.

Переход на социальный кодекс станет перезагрузкой для социального обеспечения, в том числе введение практики социального контракта, пересмотр мер социальной поддержки, в том числе дублирующих федеральные льготы, а также их значимость для льготополучателя.

В целях обеспечения прозрачности и открытости бюджетного процесса региона в 2015–2017 гг. необходимо продолжить выполнение мероприятий

по внедрению интегрированной информационной системы управления общественными финансами "Электронный бюджет", обеспечить достоверность и актуальность размещаемой информации [3].

Таким образом, изучив все направления областного бюджета на 2015–2017 гг., можно сделать вывод, что государство очень серьезно подошло к этому вопросу и, на мой взгляд, оно вполне в состоянии выполнить все поставленные задачи. Но для этого необходимо правильное понимание того из чего состоит программа. И на самой первой стадии формирования государственных программ всем распорядителям бюджетных средств потребуется прийти к единому мнению и разобрать каждое мероприятие так, чтобы оно потом смогло стать целевой статьей. Мировая практика, опыт стран, например Франции, Бразилии, которые переходили на программные бюджеты, говорят о том, что на это требуется 7–10 лет [2].

В действительности разработка программного бюджета — лишь первый шаг, причем, как оказывается, отнюдь не самый сложный. Он имеет организационный характер, и, конечно, его нужно пройти. Но за ним следует второй, более серьезный этап — исполнение программного бюджета.

Для того чтобы потом правильно исполнять программный бюджет, нужно все механизмы этого исполнения закладывать заранее. Например, субъектам РФ предстоит вносить изменения в свое законодательство о бюджетном процессе. Если принять программный бюджет, а затем пытаться исполнять его по-старому, в ведомственной структуре, ничего не получится и целый год будет потерян.

Литература

1. Губанова Е. Е. О переходе на «программный» бюджет // Молодой ученый. 2013. № 10. С. 300–302.
2. Лавров А. М. Переход к программному бюджету: опыт Франции и Российская практика // Финансы. 2012. № 7. С. 18.
3. Основные направления бюджетной и налоговой политики в Волгоградской области на 2015 год и на плановый период 2016 и 2017 гг. [Электронный ресурс]. URL: <http://budget.volganet.ru/budget/directions> (дата обращения: 12.03.2015).
4. Переход на программные принципы формирования бюджетов с 2016 года [Электронный ресурс]. URL: <http://bujet.ru/article/244088.php> (дата обращения: 10.03.2015).

Федотова Гилян Васильевна, кандидат экономических наук, доцент кафедры «Экономика и финансы предприятий», ФГБОУ ВО «Волгоградский государственный технический университет».

Gilan V. Fedotova, Ph.D., Associate Professor of "Economics and finance companies" Volgograd State Technical University.

УДК 331.5

© Г.-Х. Ц. Гунжитова

**СТРУКТУРА СПРОСА НА ПЕДАГОГИЧЕСКИЕ КАДРЫ
НА РЫНКЕ ТРУДА РЕСПУБЛИКИ БУРЯТИЯ**

Статья посвящена изучению структуры спроса на педагогические кадры на рынке труда Республики Бурятия. В статье приведены данные, отражающие ситуацию в этой сфере на материалах других регионов России, в частности, Тверской области. Сделана попытка определить основные тенденции в данном секторе рынка труда на примере двух регионов. Выявлено, что в обоих регионах отмечается высокий спрос на учителей английского языка, математики, начальных классов, русского языка и литературы. На основе анализа данных определено, что спрос на педагогические кадры в сельской местности намного выше, чем в городе.

Ключевые слова: рынок труда, структура спроса, система образования, педагогические кадры, востребованность учителей.

G.-Ch. TS. Gunzhitova

**STRUCTURE OF DEMAND FOR TEACHING STAFF FOR LABOR MARKET
OF THE REPUBLIC OF BURYATIA**

The paper studies the structure of demand for teaching staff in the labor market of the Republic of Buryatia. The article presents data that reflect the situation in this sphere on materials other regions of Russia, in particular, the Tver Region. An attempt was made to identify the main trends in this sector of the labor market by the example of the two regions. It was found that in both regions there is a high demand for teachers of English, mathematics, primary school, Russian language and literature. On the basis of data analysis determined that the demand for teachers in rural areas is much higher than in the city.

Keywords: labor market, demand structure, the educational system, teaching staff, the demand for teachers.

Развитие любого общества зависит от большого количества факторов, среди которых одно из важнейших мест занимает система образования, которая призвана обеспечивать воспроизводство знаний, навыков, ценностей посредством их трансляции подрастающему поколению в процессе педагогической деятельности. От того, насколько эффективно функционирует система образования, во многом зависят темпы роста общественной системы в целом и ее способность адаптироваться к постоянным изменениям.

При этом образование должно отвечать самым актуальным запросам общества с учетом не только существующих на определенный момент времени условий, но и тех перспектив, которые могут сложиться в будущем. Другими словами, система образования должна развиваться несколько в опережающем режиме, упреждая возможные изменения в общественном развитии.

Выполнение этой важной социальной функции система образования может обеспечивать только при условии того, что она сама обеспечена всем необходимым. Прежде всего, это касается обеспеченности кадровыми ресурсами, причем не только в количественном, но и, прежде всего, в качественном

отношении. На сегодня вопрос кадрового обеспечения системы образования, на наш взгляд, рассматривается главным образом в количественном аспекте. При этом, как показывает анализ кадровой ситуации, даже в количественном разрезе данная проблема во многих российских регионах не решена. Не является исключением и Республика Бурятия.

Проблема нехватки педагогических кадров в республике особенно актуальна в сельской местности, кроме того отсутствие необходимого количества специалистов наблюдается по определенным направлениям. Для планомерного решения данной проблемы необходимо, в первую очередь, четко определить имеющуюся структуру спроса на педагогические кадры.

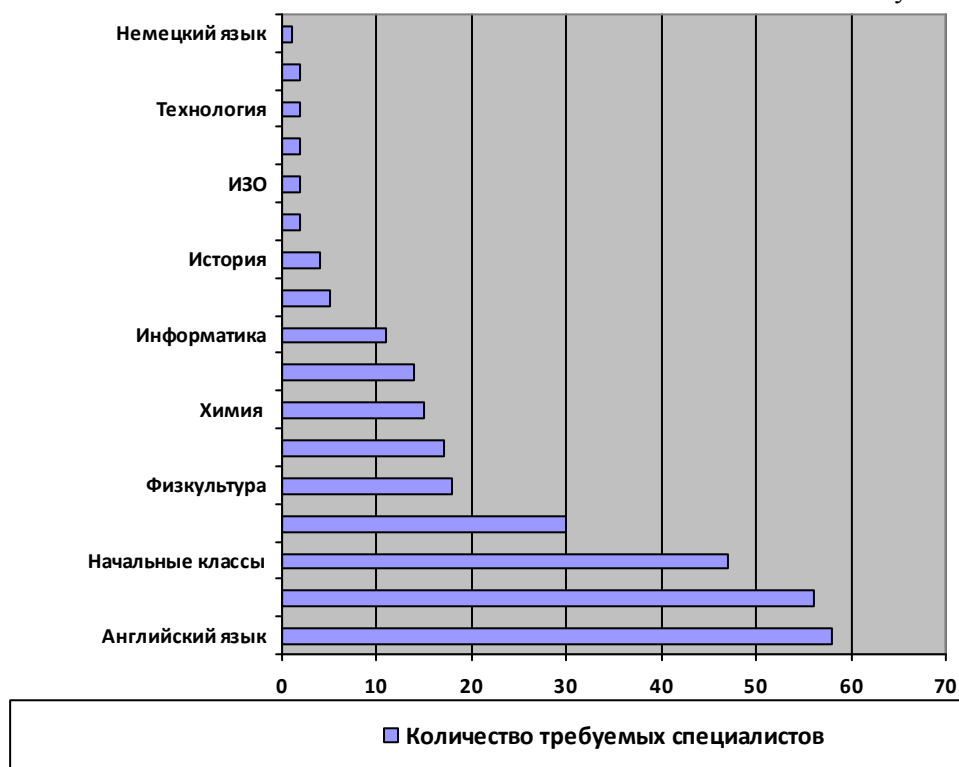
На сегодняшний день подготовкой педагогических кадров в Республике Бурятия занимаются несколько учебных заведений. Это, прежде всего Бурятский государственный университет, Бурятский республиканский педагогический колледж, а также Бурятский республиканский институт образовательной политики, который занимается повышением квалификации и профессиональной переподготовкой педагогических кадров. Система подготовки педагогических кадров, на первый взгляд, достаточно хорошо развита. В таком случае, почему при имеющихся возможностях регион не может обеспечить себя необходимым количеством педагогов (качественный аспект проблемы мы в данном случае пока не рассматриваем)? Каким образом учебные заведения определяют, сколько и каких специалистов они будут готовить в тот или иной период? Думается, что определяющими здесь являются такие факторы как количество бюджетных мест, выделяемых государством на те или иные направления подготовки, выбор абитуриентов, возможности самого образовательного учреждения и др. Насколько при этом совпадают структура спроса и предложения, в большинстве случаев остается без внимания. Однако в условиях рыночных отношений вопросы соотношения спроса и предложения должны быть ключевыми при принятии решений, как со стороны государства, так и со стороны учебных заведений, следовательно, требуют изучения.

Попробуем рассмотреть структуру спроса на материалах заявок общеобразовательных школ республики на целевое обучение по программе профессиональной переподготовки учителей, которая реализуется Бурятским государственным университетом по заданию Министерства образования и науки Республики Бурятия [1].

Так, согласно заявкам, наибольшую потребность школы республики испытывают в учителях английского языка (58 чел.). На втором месте по востребованности находятся учителя математики (56 чел.), достаточно большой спрос имеется на учителей начальных классов (47 чел.). Многие школы испытывают нехватку учителей русского языка и литературы (30 чел.), физкультуры (18 чел.), химии (15 чел.), биологии (14 чел.), информатики (11 чел.). Имеется также потребность в учителях географии (5 чел.), истории (4 чел.), бурятского языка, ОБЖ, технологии, черчения, ИЗО — по 2 чел. (см. рис.1).

Итак, структура спроса на педагогические кадры выглядят следующим образом:

Рисунок 1.



Как видим, наиболее востребованы на региональном рынке педагогических кадров учителя английского языка, математики, начальных классов, русского языка и литературы. Для сравнения приведем данные по структуре спроса на педагогические кадры в других регионах России.

Так, З. Б. Ефлова отмечает, что список вакансий отличается по регионам. Так, например, в Свердловской области не хватает учителей информатики и музыки, в Новгородской области наибольший дефицит в преподавателях иностранного языка, физической культуры, технологии и физики. Однако есть ряд субъектов РФ, в которых, как утверждают чиновники от образования, школы не нуждаются в педагогах (Ярославская область), в Томске даже наоборот — учителя не хотят уходить на пенсию [2].

По данным мониторинга вакансий Регионального центра содействия трудоустройству и адаптации к рынку труда выпускников учреждений высшего профессионального образования при Тверском государственном университете [3], лидерами рейтинга наиболее востребованных кадров в Твери являются учителя по четырем предметам: английский язык, физическая культура, начальные классы и математика. При этом отмечается, что доля вакантных мест по разным дисциплинам постоянно меняется (см. таблицу 1).

Таблица 1

Структура спроса на педагогические кадры в Твери за 5 лет (первые 5 мест)

2010г.	2011г.	2012г.	2013г.	2014г.
Учитель русского языка и литературы 26/ 18%	Учитель начальных классов 37/ 26%	Учитель математики Учитель физкультуры 14/ 11%	Учитель начальных классов 19/ 15%	Учитель английского языка 24/ 17%
Учитель английского языка 23/ 16%	Учитель английского языка 22/ 16%	Учитель начальных классов 13/ 10%	Учитель математики 17/ 13%	Учитель физической культуры 19/ 13%
Учитель математики 19/ 13%	Учитель физической культуры 20/ 14%	Учитель английского языка 12/ 9%	Учитель английского языка 15/ 12%	Учитель начальных классов 18/ 13%
Учитель физкультуры Учитель истории и обществознания 17/ 12%	Учитель истории и обществознания 14/ 11%	Учитель истории и обществознания Учитель физики 9/ 7%	Учитель физической культуры 13/ 10%	Учитель русского языка и литературы 16/ 12%
Учитель начальных классов 16/ 11%	Учитель математики 13/ 9%	Учитель технологии для мальчиков 8/ 6%	Учитель русского языка и литературы 12/ 9%	Учитель математики 12/ 8%

По данным этого же мониторинга, структура спроса по Тверской области несколько отличается от структуры спроса по городу Твери (см. таблицу 2).

Действительно, мы видим, что структура спроса в Твери и Тверской области неодинакова, а также различается в разные годы. Между тем, можно отметить и стабильный спрос в целом по региону на учителей английского языка, математики, начальных классов, русского языка и литературы. Как видим, лидеры спроса в указанном регионе совпадают с данными Республики Бурятия, где также лидируют именно эти специальности.

Таблица 2

Структура спроса на педагогические кадры в Тверской области за 5 лет (первые 5 мест)

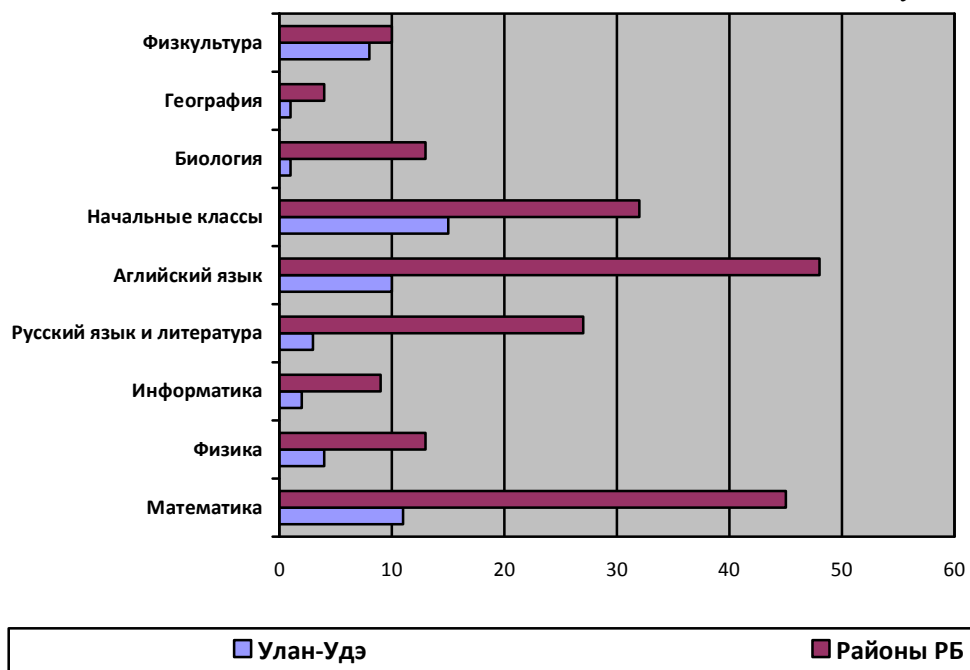
2010г.	2011г.	2012г.	2013г.	2014г.
Учитель русского языка и литературы 65/ 14%	Учитель английского языка 82/ 15%	Учитель английского языка 35/ 14%	Учитель английского языка 64/ 14%	Учитель английского языка 80/ 19%
Учитель математики 53/ 12%	Учитель математики 71/ 13%	Учитель математики 31/ 13%	Учитель математики 63/ 13%	Учитель математики 72/ 17%
Учитель английского языка 45/ 10%	Учитель начальных классов 68/ 12%	Учитель начальных классов 27/ 11%	Учитель русского языка и литературы 41/ 9%	Учитель русского языка и литературы 46/ 11%
Учитель истории и обществознания 41/ 9%	Учитель физической культуры 52/ 10%	Учитель русского языка и литературы 52/ 10%	Учитель начальных классов 39/ 8%	Учитель начальных классов 37/ 9%
Учитель физической культуры 24/ 5%	Учитель русского языка и литературы 42/ 8%	Учитель физики 23/ 9%	Учитель музыки 33/ 7%	Учитель истории и обществознания 33/ 8%

Сравним структуру спроса на педагогические кадры в г. Улан-Удэ и в сельских районах республики (см. рис. 2).

Как видно из диаграммы, структура спроса в столице и в районах различается. Так, на первом месте по востребованности в Улан-Удэ находятся учителя начальных классов, тогда как в районах наиболее востребованы учителя английского языка. Второе место и по городу, и по районам занимают учителя математики. На третьем месте в Улан-Удэ учителя английского языка, а в районах — учителя начальных классов. Четвертую позицию в рейтинге наиболее востребованных кадров в городе занимают учителя физкультуры, а в районах — учителя русского языка и литературы. Спрос на учителей русского языка и литературы в городе незначительный. По сравнению с районами незначителен в Улан-Удэ и спрос на учителей географии, биологии, информатики, физики.

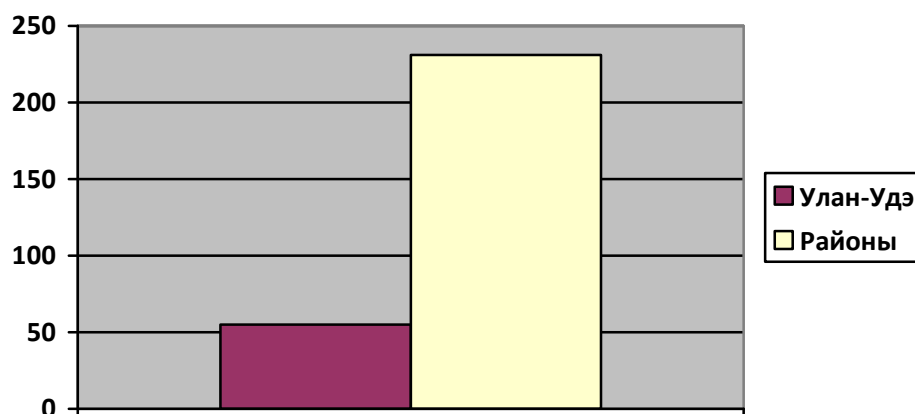
В Улан-Удэ отсутствует спрос на учителей химии, истории, ОБЖ, черчения, технологии, ИЗО, бурятского и немецкого языков, спрос на этих специалистов незначителен и в районах республики.

Рисунок 2



Как уже отмечалось, спрос на педагогические кадры в сельской местности регионов России намного выше, чем в городах. Не является исключением и Республика Бурятия. Так, доля города Улан-Удэ в общем объеме спроса на педагогические кадры составляет 19 %, районов республики — 81 % (см. рис. 3).

Рисунок 3



Объясняется это многими факторами. Прежде всего, это связано с отсутствием интереса к работе в сельской местности со стороны молодых специалистов. Так, многие студенты выпускных курсов педагогических специальностей говорят о своем нежелании работать в сельских школах. Обусловлено их нежелание такими факторами как удаленность от города, неблагоприятные жилищно-бытовые условия, «отсутствие цивилизации». Следовательно, для привлечения молодых педагогов в систему общего образования необходимо по возможности минимизировать негативное воздействие указанных факторов.

Литература

1. Заявки образовательных организаций на профессиональную переподготовку по программе «Педагогическое образование» за счет средств республиканского бюджета по заявке Министерства образования и науки Республики Бурятия [Электронный ресурс] / URL: http://ino.bsu.ru/?page_id=12480/, свободный.
2. Ефлова З.Б. Проблема педагогических кадров для сельской школы и села в контекстах модернизации отечественного образования [Электронный ресурс] Режим доступа: <http://pandia.ru/text/78/055/36.php>, свободный.
3. Ситуация на молодежном рынке труда г. Твери в 2014 г. в сравнении с периодом 2010–2013 гг. по данным РЦСТВ ТвГУ [Электронный ресурс]. URL: <http://rcstv.tversu.ru>, свободный.

Гунжитова Гарма-Ханда Цыбикжаповна, кандидат политических наук, доцент кафедры управления персоналом, Бурятского государственного университета. Россия, 670000, г.Улан-Удэ, ул.Смолина, 24а. E-mail: gunzhitova1974@mail.ru

Gunzhitova Garma-Chanda Tsybikzhapovna, candidate of Political Sciences, Associate Professor, Department of Personnel Management, Buryat State University, Russia, 670000, Ulan-Ude, Smolina st. 24a.

УДК 336

© А. А. Дугарова, Е. Д. Варфоломеева

**ОБРАЩЕНИЯ ГРАЖДАН
КАК ОДИН ИЗ ПОКАЗАТЕЛЕЙ ЭФФЕКТИВНОСТИ
ОРГАНИЗАЦИОННО-ТЕХНИЧЕСКОГО УРОВНЯ СИСТЕМЫ**

Статья посвящена оценке эффективности деятельности органов власти, проблемам измерения социальной эффективности. Обращение граждан относится к показателю организационно-технического уровня системы управления. Обращения граждан в органы власти служат механизмом «обратной связи». Проанализированы обращения граждан в Администрацию Главы Республики Бурятия и Правительства Республики Бурятия за 2011–2015 годы.

Ключевые слова: эффективность государственного управления, оценка деятельности органов власти, показатели социальной эффективности, обращения граждан.

A. A. Dugarova, E. D. Varfolomeeva

**TREATMENT OF CITIZENS AS ONE
OF THE PERFORMANCE INDICATORS OF ORGANIZATIONAL
AND TECHNICAL LEVEL OF THE SYSTEM**

The article is devoted to the assessment of the effectiveness of the authorities, the problems of measuring social efficiency. Application of citizens refers to an index of organizational and technical level of the control system. Treatment of citizens to the authorities serve as a mechanism of "feedback". Analyzed complaints of citizens to the Administration of the Head of the Republic of Buryatia and the Government of the Republic of Buryatia for 2011-2015 years.

Keywords: government effectiveness, assessment of government, indicators of social efficiency, appeals of citizens.

Проблемы оценки органов государственного управления, ее эффективности вызывают интерес у многих исследователей. Следует отметить, что выделяют два основных направления оценки эффективности деятельности органов государственного управления: экономическое и социальное. Экономическая эффективность — соотношение затрат к результатам, т. е. количественный подход. Социальная эффективность подразумевает качественный подход, т.е. соответствие достижений или целей государственного органа потребностям, удовлетворенности населения. Чаще всего удовлетворенность населения определяется с помощью социологических методик в виде опросов, экспертных оценок и др.

А. М. Нагимова выделяет основные виды оценки эффективности [1]:

- общая социальная эффективность;
- эффективность организации государственного управления;
- эффективность системы государственного управления.

Рассмотрим более подробно показатель эффективности организации государственного управления. Организация государственного управления делится на показатели характеризующие эффективность процесса управления, рациональность организационной структуры управления и организационно-технический уровень системы управления [2].

Организационно-технический уровень системы управления, по мнению автора, состоит из таких уровней как разделение труда служащих, технологичность управления, контроль за исполнением управленческих решений, планирование деятельности служащих, дисциплинированность кадров и др. Всего более десяти элементов. Уровень обращений граждан также относится к показателям организационно-технического уровня системы управления.

В деятельности любого органа всех уровней власти особое место занимает работа с обращениями граждан. В своих обращениях граждане могут затронуть широкий спектр вопросов, касающихся как интересов всего общества, так и прав, и законных интересов частного лица. Право на обращение в государственные органы и органы местного самоуправления — конституционное право каждого гражданина.

Обращения граждан в органы власти служат важнейшим механизмом «обратной связи», своеобразным барометром состояния общества. Именно уровень доверия, открытости власти является одним из важнейших показателей эффективности государственного управления по методике GRICS (Governance Research Indicator Country Snapshot), разработанной Всемирным банком в 1996 году. Индекс государственного управления в России по показателю «учет интересов общества» за десять лет снизился с 37,5 (2002) до 19,9 (2012) пунктов [3].

Проблемы так называемых «отписок», неудовлетворительного межведомственного взаимодействия, к сожалению, имеют место быть. Ярким примером, является ответ Министерства природных ресурсов Республики Бурятия гражданке республики Т. Жилиной «Ваше обращение о вырубке леса не содержит предложений, жалоб, заявлений, а также не содержит информации о нарушении Ваших прав. В связи с этим не представляется возможным рассмотреть Ваше обращение по существу» [4]. С точки зрения соблюдения административного регламента, исполнения статьи 4 Федерального закона от 02.05.2006 №59-ФЗ «О порядке обращений граждан Российской Федерации» все выдержано, однако это в какой-то мере, пусть даже косвенной, и есть показатель неэффективности государственного органа.

Рассмотрим обращения граждан Республики Бурятия, поступающие в Администрацию Главы и Правительства Республики Бурятия за последние пять лет на материалах отчетов [5–10].

Таблица 1
Общее количество обращений граждан за 2011–2015 гг.

Года	Количество обращений		Всего			Доля изменения
	Письменные	Устные	I полугодие	II полугодие		
2011 г.	4270	295	2258	2307	4565	-
2012 г.	4691	324	2400	2615	5015	>450 (9,9 %)
2013 г.	4688	170	2588	2270	4858	<157 (3,1 %)
2014 г.	4423	47	2270	2200	4470	<388 (12 %)
2015 г.	2614	35	2649		2649	>379 (14,3 %)

В таблице 1 приведено количество письменных и устных обращений поступивших в Администрацию Главы Республики Бурятия и Правительства Республики Бурятия за 2011–2015 годы.

Исходя из представленных данных, нужно отметить, что пик пришелся на 2012 год — 5015 обращений — это на 450 (или на 9,9 %) обращений больше чем в 2011 году, однако, за 2013 и 2014 года отмечается значительный спад около 15 %.

С 2014 года заявителям стали доступны новые формы обращения: письменная, устная, электронная формы и по телефону «Горячей линии, поэтому обращения начали поступать преимущественно в электронной форме (58,4 %).

В таблице 2 приведены сводные данные поступивших обращений с разбивкой по формам.

Таблица 2

Количество обращений по формам

<i>Форма обращения</i>	<i>I кв. 2014г.</i>	<i>%</i>	<i>II кв. 2014г.</i>	<i>%</i>	<i>I кв. 2015 г.</i>	<i>%</i>
Письменная	947	41,7	895	40,7	1067	40,3
Устная	13	0,6	34	1,5	35	1,3
Электронная	1310	57,7	1271	57,8	1547	58,4
ВСЕГО	2270	-	2200	-	2649	-

Из общего количества обращений, поступивших на рассмотрение в адрес Главы Республики Бурятия и Правительства Республики Бурятия 85,3 % (2258 обращений) были из районов республики [11].

Превышение среднереспубликанского показателя коэффициента активности населения более чем на 10 %, отмечается в Муйском районе, г. Северобайкальске, Северобайкальском районе, Прибайкальском районе и в г. Улан-Удэ. Всплеск активности населения, более чем в 2 раза, зафиксирован в Баргузинском районе (с 8,8 до 20,4) и Бичурском районе (с 7,9 до 17,3). В Закаменском районе коэффициент активности населения снижается на протяжении трёх отчетных периодов.

Причинами увеличения обращений граждан стали активные обсуждения в СМИ и сети Интернет вопросов о продлении периода предоставления ежемесячного пособия по уходу за ребенком до 3 лет; о создании антикризисного центра по оказанию помощи гражданам по вопросу невозможности своевременной оплаты кредиторской задолженности населения перед банками; в связи с вынужденным переселением и др. Увеличились обращения по оказанию помощи гражданам, признанными беженцами или получившим временное убежище на территории Республики Бурятия.

Распределение обращений по тематическим разделам представлено в таблице 3. В целом большая доля обращений приходится на разделы «Жилищно-коммунальная сфера» и «Социальная сфера», что составляет 29,1 % от общего числа обращений. Доля вопросов в разделе «Государство, общество, политика» составила 23,7 %, что аналогично уровню I и II полугодий 2014 года. Отмечено незначительное снижение долей вопросов в разделах «Эко-

А. А. Дугарова, Е. Д. Варфоломеева. Обращения граждан как один из показателей эффективности организационно-технического уровня системы

номика», «Оборона, безопасность, законность» и «Жилищно-коммунальная сфера». Их доля от общего числа обращений в отчетном периоде составила 18,5 %, 2,0 % и 26,7 % соответственно.

Таблица 3

Количество обращений по тематическим разделам

Тематические разделы	Количество обращений					Всего
	2011 г	2012 г	2013 г	2014 г	2015 г	
Государство, общество, политика	260	651	1111	1040	628	3690
Социальная сфера	1297	1409	1357	1187	769	6019
Экономика	391	1030	894	884	480	3679
Оборона, безопасность, законность	180	240	137	112	54	723
Жилищно-коммунальная сфера	1639	1684	1359	1247	718	6647
						20758

Основная доля обращений в разделе «Государство, общество, политика» приходится на две тематики: «Конституционный строй» и «Основы государственного управления». Доля остальных тематик не превышает 4 %.

На протяжении трёх отчетных периодов доля обращений относящихся к тематике «Конституционный строй» возрастает (с 31,7 до 50,2) при этом уменьшается доля вопросов в тематике «Основы государственного управления» (с 65,8 до 45,9), эти данные отражены в таблице 4.

Таблица 4

Динамика распределения обращений по тематикам раздела «Государство, общество, политика»

Наименование тематик	I кв. 2014 г.	II кв. 2014 г.	I кв. 2015 г.
Конституционный строй	164 (31,7 %)	238 (45,5 %)	315 (50,2 %)
Основы государственного управления	340 (65,8 %)	264 (50,5 %)	288 (45,9 %)
Гражданское право	2 (0,4 %)	13 (2,4 %)	10 (1,6 %)
Международные отношения. Международное право	5 (0,9 %)	4 (0,8 %)	4 (0,3 %)
Индивидуальные правовые акты по кадровым вопросам, вопросам награждения, помилования, гражданства, присвоения почетных и иных званий	6 (1,2 %)	4 (0,8 %)	13 (2,1 %)
ВСЕГО	517	523	628

Систематическое увеличение доли обращений, содержащих вопросы раздела «Государство, общество, политика», относительно числа обращений поступивших от жителей районов республики, отмечается в Баргузинском, Ба-

унтовском эвенкийском, Муйском, Прибайкальском, Северо-Байкальском, Селенгинском и Хоринском районах. Снижение доли отмечается в Джидинском, Кабанском, Кяхтинском, Тарбагатайском и Тункинском районах.

В целом доля обращений по разделу «Государство, общество, политика» остаётся на уровне 21,5 % относительно общего числа обращений, поступивших от жителей муниципальных районов и городских округов республики.

В тематике «Конституционный строй» авторами поднимались вопросы реализации основных прав и свобод человека и гражданина, закреплённых Конституцией Российской Федерации. В частности, затрагивались вопросы оказания помощи гражданам, выехавшим с территории Украины, а так же вопросы реализации государственной программы по оказанию содействия добровольному переселению в Российскую Федерацию соотечественников, проживающих за рубежом.

Авторов волновали вопросы реализации права на получение и распространение информации, права на предпринимательскую деятельность, на льготы и социальное обеспечение, на охрану здоровья и медицинскую помощь, прав малочисленных народов Севера, а также вопросы национальной политики и межнациональных отношений. Авторы обращений выражали своё мнение по вопросу изменения структуры исполнительных органов государственной власти республики.

В тематике «Основы государственного управления» заявители сообщали о недостатках в работе органов исполнительной власти республики. Выражали мнение о реализации государственных программ.

В остальных тематиках встречаются предложения о международном сотрудничестве, просьбы о помиловании.

В разделе «Социальная сфера» увеличение доли обращений отмечено в тематиках «Образование. Наука. Культура» и «Здравоохранение. Физическая культура и спорт. Туризм». Связано это с увеличением числа обращений по вопросам предоставления мест в детских дошкольных учреждениях и по вопросам обеспечения медицинскими препаратами для лечения орфанных заболеваний (табл. 5).

Таблица 5

Динамика распределения обращений по тематикам раздела «Социальная сфера»

<i>Наименование тематик</i>	<i>I кв. 2014 г.</i>	<i>II кв. 2014 г.</i>	<i>I кв. 2015 г.</i>	<i>в сравнении со II пол. 201 г. (число/доля)</i>
Семья	53 (8,1 %)	28 (5,35 %)	34 (4,4 %)	21,4/-16,3
Труд и занятость населения	99 (15,1 %)	106 (20 %)	135 (17,6 %)	27,4/-12,2
Социальное обеспечение и социальное страхование	252(38,4 %)	223(42 %)	290(37,7 %)	30,0/-10,4
Образование. Наука. Культура	128(19,5 %)	121(22,9 %)	210(27,3 %)	73,6/19,6
Здравоохранение. Физ. культура и спорт. Туризм	125(19 %)	52(9,8 %)	100(13,0 %)	92,3/32,5
<i>ВСЕГО</i>	<i>657</i>	<i>530</i>	<i>769</i>	<i>45,1</i>

Увеличение доли обращений в разделе «Социальная сфера» в общем количестве вопросов зарегистрировано в 17 муниципальных образованиях республики. При этом в 6 муниципальных образованиях отмечено увеличение доли обращений более чем в 2 раза (г. Северобайкальск, Баунтовский эвенкийский, Закаменский, Кижингинский и Северобайкальский районы).

Снижение числа и доли обращений наблюдается на протяжении трёх отчетных периодов в Хоринском районе. Относительно II полугодия 2014 года меньше вопросов поступило от жителей Баргузинского, Еравнинского, Курумканского и Мухоршибирского районов.

В тематике «Семья» авторы обращались с просьбой об увеличении размера опекунского пособия и об индексации вознаграждения приемным семьям. Продолжали поступать вопросы, касающиеся государственной поддержки родителей, имеющих детей от 1,5 до 3 лет, но их число снизилось относительно прошлых периодов.

В тематике «Труд и занятость населения» заявители жаловались на задержку выплаты заработной платы. В I полугодии 2015 года как и во II полугодии 2014 года медицинские работники выражали недовольство порядком начисления заработной платы. Так же недовольны уровнем заработной платы технические работники детских дошкольных учреждений и педагогические работники. Авторы обращались с просьбой оказать помощь в трудоустройстве.

Вопросы тематики «Социальное обеспечение и социальное страхование» как и прежде, составляют основную долю раздела «Социальная сфера» (37,7 %), на I полугодие 2015 года их доля уменьшилась на 10,4 % относительно II полугодия 2014 года.

Данные обращения содержат в себе просьбу оказать материальную помощь на ремонт жилых помещений, на прохождение лечения, на погашение кредитной задолженности. Поступают просьбы об оказании социальной и материальной поддержки многодетным семьям, а так же семьям, пострадавшим от чрезвычайных происшествий, в частности от пожаров.

В тематике «Образование. Наука. Культура» основной объем составили обращения, содержащие просьбу о предоставлении мест в детских садах.

В тематике «Здравоохранение. Физическая культура и спорт. Туризм» авторами поднимались вопросы оказания медицинской помощи (88 %). Поступали коллективные обращения с просьбой об обеспечении медицинскими препаратами для лечения орфанных заболеваний.

Анализируя раздел «Экономика», можно заметить, что основной объем обращений сосредоточен в тематике «Хозяйственная деятельность», как в 2014 году, так и за I полугодие 2015 года.

За I полугодие 2015 года наблюдается увеличение числа (на 73,1 %) и доли (на 57,2 %) обращений в тематике «Финансы» и уменьшение числа (на 28,3 %) и доли (на 34,9 %) обращений в тематике «Природные ресурсы и охрана окружающей природной среды» относительно показателей II полугодия 2014 года.

В тематиках «Внешнеэкономическая деятельность. Таможенное дело» и «Информация и информатизация» доля вопросов весьма незначительная.

Таблица 6
Распределение обращений по тематикам в разделе «Экономика»

<i>Наименование тематик</i>	<i>I кв. 2014 г.</i>	<i>II кв. 2014 г.</i>	<i>I кв. 2015 г.</i>
Финансы	39(8,9 %)	26(5,8 %)	45(9,2 %)
Хозяйственная деятельность	316(72,1 %)	291(65,3 %)	337(68,6 %)
Внешнеэкономическая деятельность. Таможенное дело	2(0,5 %)	1(0,2 %)	1(0,2 %)
Природные ресурсы и охрана окружающей природной среды	75(17,1 %)	127(28,5 %)	91(18,5 %)
Информация и информатизация	6(1,4 %)	1(0,2 %)	6(1,5 %)
<i>ВСЕГО</i>	<i>438</i>	<i>446</i>	<i>480</i>

Тематика «Хозяйственная деятельность» включает в себя вопросы промышленности, торговли, строительства, транспорта и связи.

Основное внимание авторов в данной тематике было сосредоточено на проблеме узаконивания земельных участков. Активно обсуждались проблемы организации пригородного железнодорожного сообщения.

Неурегулированными остаются вопросы обеспечения электроэнергией и водой садоводческих некоммерческих товариществ (СНТ) и дачных некоммерческих товариществ (ДНТ), благоустройства городов и поселков, обустройства придомовых территорий. Поднимались вопросы строительства и реконструкция дорог регионального и муниципального значения. Авторы выражали обеспокоенность ростом цен на продукты питания.

В тематике «Природные ресурсы и охрана окружающей природной среды» авторы выражали обеспокоенность загрязнением очистными стоками о. Байкал, р. Иркут в Национальном парке «Тункинский», р. Мысовка в районе г. Бабушкин. Сообщали о незаконной вырубке лесных насаждений.

Более трети обращений содержали недовольство граждан качеством проводимой работы по борьбе с безнадзорными животными. Часть заявителей считают принимаемые меры недостаточными для обеспечения безопасности жителей населенных пунктов республики, а представители зоозащитных организаций обвиняют в негуманном отношении к животным.

В тематике «Информация и информатизация» авторы обращались с предложениями о сотрудничестве, с просьбами о содействии в распространении информации в СМИ и с просьбами предоставить информацию по развитию регионального портала государственных услуг.

Доля обращений, регистрируемых в разделе «Оборона. Безопасность. Законность», как и в прошлых периодах, относительно общего числа обращений незначительна и составляет 2 %.

Таблица 7

*Распределение обращений по тематикам в разделе
«Оборона. Безопасность. Законность»*

<i>Наименование тематик</i>	<i>I кв. 2014 г.</i>	<i>II кв. 2014 г.</i>	<i>I кв. 2015 г.</i>
Оборона	13(26 %)	16(25,8 %)	15(27,8 %)
Безопасность и охрана правопорядка	28(56 %)	31(50 %)	25(46,3 %)
Уголовное право. Исполнение наказаний	2(4 %)	4(6,5 %)	2(3,7 %)
Правосудие	5(10 %)	9(14,5 %)	5(9,3 %)
Прокуратура. Органы юстиции. Адвокатура. Нотариат	2(4 %)	2(3,2 %)	7(13,0 %)
<i>ВСЕГО</i>	<i>50</i>	<i>62</i>	<i>54</i>

В тематике «Оборона» граждане обращались по вопросам восстановления памятников воинам, воинских захоронений и мемориалов. В тематике «Безопасность и охрана правопорядка» авторы обращались с просьбой о содействии в оформлении регистрации по месту жительства и месту пребывания. Выражали обеспокоенность ситуацией, связанной с лесными пожарами. В тематике «Уголовное право. Исполнение наказания» заявители обращались с вопросами о перевод осужденных в другие учреждения и о снижении срока наказания. В тематике «Правосудие» поступали обращения, в которых граждане обжаловали судебные решения.

В тематике «Прокуратура. Органы юстиции. Адвокатура. Нотариат.» основную долю составили жалобы на действие (бездействие) судебных приставов.

Традиционно основная доля обращений (более 90 %) приходится на тематики «Коммунальное хозяйство» и «Обеспечение граждан жилищем, пользование жилищным фондом, социальные гарантии в жилищной сфере». В остальных тематиках совокупная доля вопросов не превышает 2 % от общего числа обращений рассмотренных в разделе «Жилищно-коммунальная сфера» (табл. 8).

Таблица 8

*Распределение обращений по тематикам в разделе
«Жилищно-коммунальная сфера»*

<i>Наименование тематик</i>	<i>I кв. 2014 г.</i>	<i>II кв. 2014 г.</i>	<i>I кв. 2015 г.</i>
Общие положения жилищного законодательства	1(0,1 %)	4(0,6 %)	1(0,1 %)
Жилищный фонд	36(5,9 %)	6(6,9 %)	14(1,9 %)
Обеспечение граждан жилищем, пользование жилищным фондом, социальные гарантии в жилищной сфере (за исключением права собственности на жилище)	318(52,4 %)	368(57,6 %)	372(51,8 %)
Коммунальное хозяйство	201(33,1 %)	225(35,2 %)	276(38,4 %)
Оплата строительства, содержания и ремонта жилья (кредиты, компенсации, субсидии, льготы)	48(7,9 %)	31(4,9 %)	47(6,5 %)
Нежилые помещения. Административные здания.	0	0	2(0,3 %)

Риэлтерская деятельность (в жилищном фонде)	0	4(0,6 %)	6(0,8 %)
Разрешение жилищных споров. Ответственность за нарушение жилищного законодательства	3(0,5 %)	1(0,2 %)	0
<i>ВСЕГО</i>	<i>607</i>	<i>639</i>	<i>718</i>

В отчетном периоде за 2014–2015 гг. было зафиксировано резкое увеличение числа обращений в разделе «Жилищно-коммунальная сфера», поступивших от жителей Муйского района. В своих письмах заявители выражали недовольство работой, проводимой районной администрацией, по переселению из ветхого и аварийного жилищного фонда. В частности, поступали сообщения о грубом обращении сотрудников администрации с гражданами, о невозможности получить информацию о реализации программ по переселению.

Данный факт был рассмотрен на заседании Комиссии при Правительстве Республики Бурятия по координации и оценке работы с обращениями граждан и организаций. В результате исполнения решений выработанных Комиссией доля обращений от жителей Муйского района в отчетном периоде снизилась на 28,4 %.

Более чем в 2 раза снизилось число обращений от жителей Иволгинского и Селенгинского районов.

В тематике «Жилищный фонд» основное внимание авторов было сосредоточено на вопросах приватизации муниципального жилищного фонда. В тематике «Обеспечение граждан жилищем, пользование жилищным фондом, социальные гарантии в жилищной сфере» более трети обращений было посвящено вопросам реализации программ переселения из ветхого и аварийного жилья, переселения из ветхого и аварийного жилищного фонда в зоне БАМа.

Поднимались вопросы улучшения жилищных условий лиц, имеющих право первоочередного получения жилплощади, и вопросы предоставления жилого помещения по договору социального найма. В связи с проводимой в республике работой по сносу самовольно возведённых жилых строений в отчетном периоде отмечено поступление обращений по вопросам выселения из жилища.

Острым остаётся вопрос об обеспечении жильем ветеранов, инвалидов и семей, имеющих детей-инвалидов, граждан из категории «дети-сироты» и «дети, оставшиеся без попечения родителей».

В тематиках «Коммунальное хозяйство» и «Оплата строительства, содержания и ремонта жилья» лидирующие позиции занимают жалобы граждан на увеличение тарифов по оплате коммунальных услуг и электроэнергии, на большие счета по оплате общедомовых нужд, на перебои в электро-, водо-, и теплоснабжении.

Исходя из проведенного анализа, можно сделать следующие выводы: граждане обращаются в органы власти по самым разнообразным вопросам. Значительную часть обращений занимают вопросы социальной сферы (социальное обеспечение и социальное страхование, образование, наука и культура, здравоохранение, физическая культура и спорт, туризм, труд и занятость населения, семья). Основными корреспондентами являются люди старшего поколения, малоимущие и социально незащищенные граждане, в том числе пенсионеры, многодетные и одинокие матери, инвалиды. Это просьбы об

оказании материальной помощи на первоочередные нужды, зубопротезирование, ремонт жилых помещений, по выплате льгот и субсидий на жилищно-коммунальные услуги, о назначении и пересмотре размера пенсии. Ставятся также вопросы о предоставлении различных льгот, мер социальной поддержки отдельным категориям граждан, устройство в дома для инвалидов, престарелых и другие.

Однако анализ этих отчетов дает нам больше количественную картину: сколько обращений, по каким проблемам население обращалось в органы власти. Форма этих отчетов построена на организационно-техническом уровне системы. В этих отчетах отсутствует информация о количественном соотношении жалоб и предложений. При этом ответ на вопрос удовлетворены ли жители, обратившиеся в органы власти, полученным результатом, решена ли проблема в целом — остается открытым.

Именно поэтому, на наш взгляд, необходим другой механизм оценивания обращений, не только по формальным показателям, т. е. исполнений их в срок, установленный законом, ранжирование по тематикам, но и затрагивающий качественные параметры. Своевременное и качественное разрешение проблем, содержащихся в обращениях, в значительной мере способствует удовлетворению нужд и запросов граждан, снятию напряженности в обществе, повышению авторитета органов власти и управления, укреплению их связи с населением.

Литература

1. Нагимова А. М. Эффективность деятельности государственных органов управления как фактор повышения качества жизни в регионе: проблемы оценки и измерения. Казань: Казан. госуниверситет, 2009. С. 54. [Электронный ресурс]. URL: http://kpfu.ru/docs/F658470902/1_Monog1.pdf
2. Там же. С. 58
3. По данным Всемирного Банка [Электронный ресурс]. URL: echo.msk.ru/blog/nikolaev_i/1314660-echo/
4. Жилина Т. Для размышления. 2 декабря в 12:30. [Электронный ресурс] URL: <https://www.facebook.com/groups/368352709911437/permalink/942455782501124/>
5. Годовой отчет Отдела по работе с обращениями граждан за 2011; 2012; 2013 гг.
6. Отчет Отдела по работе с обращениями граждан за I полугодие 2014; 2015 гг.
7. Отчет Отдела по работе с обращениями граждан за II полугодие 2014 г.
8. Официальный портал органов государственной власти РБ [Электронный ресурс]. URL: egov-buryatia.ru/ (дата обращения: 05.11.2015).

Дугарова Альбина Аюшеевна, кандидат политических наук, доцент кафедры управления персоналом Бурятского государственного университета, 670000, г. Улан-Удэ, ул. Смолина 24а, тел. (3012)21-37-44.

Варфоломеева Евгения Дмитриевна, студент института экономики и управления, направления подготовки «Государственное и муниципальное управление», 670000, г. Улан-Удэ, ул. Смолина 24а, тел. (3012)21-37-44.

Dugarova Albina Ayusheevna, candidate of Political Sciences, Associate Professor, Department of Personnel Management, Buryat State University, 670000, Ulan-Ude, ul. Smolina 24a, tel. (3012) 21-37-44.

Varfolomeeva Eugeniya Dmitrievna, student of the Institute of Economics and Management, field of study, "State and municipal management", 670000, Ulan-Ude, ul. Smolina 24a, tel. (3012) 21-37-44.

Научное издание

ВЕСТНИК

БУРЯТСКОГО ГОСУДАРСТВЕННОГО УНИВЕРСИТЕТА
ЭКОНОМИКА И МЕНЕДЖМЕНТ

2015. Вып. 2

Компьютерная верстка *Н. Ц. Тахинаевой*

Подписано в печать 07.12.15. Формат 70 x 100 1/16.
Усл. печ. л. 3,48. Уч.-изд. л. 3,39. Тираж 1000. Заказ 308.
Цена свободная. Дата выхода в свет 11.12.15.

Издательство Бурятского госуниверситета
670000, Республика Бурятия, г. Улан-Удэ, ул. Смолина, 24 а
E-mail: riobsu@gmail.com

Отпечатано в типографии Бурятского госуниверситета
670000, г. Улан-Удэ, ул. Сухэ-Батора, 3а