



Раздел включает методические материалы, определяющие процедуры оценивания результатов освоения образовательной программы, и содержит один подраздел.

### **Подраздел 1. Выпускная квалификационная работа (ВКР) (магистерская диссертация)**

По направлению 45.04.01 Филология (профиль Преподавание филологических дисциплин (русский язык и литература)) для проверки выполнения государственных требований к уровню и содержанию подготовки выпускника магистратуры по кафедре РИЗЛ проводится защита ВКР студента.

Основой Подраздела 2 является п.5 Виды государственных аттестационных испытаний Положения о государственной итоговой аттестации выпускников. ФГБОУ ВО.

Выпускная квалификационная работа выпускника магистратуры по кафедре РЗЛИТ представляет собой итог работы студента на протяжении 2-х лет обучения (на заочном – 2г. 6 мес.) и определяет уровень профессиональной подготовки выпускника. ВКР может содержать материалы ВКР бакалавра. Поскольку областью профессиональной деятельности для магистранта является педагогическая и исследовательская деятельность в сфере образования, филологии и гуманитарного знания, в процессе подготовки ВКР студент может быть сориентирован на один из предложенных типов ВКР:

а) работа научно-методического характера, содержащая анализ и систематизацию научных источников по избранной теме, фактического литературного и методического материала, аргументированные обобщения и выводы. В ВКР должно проявиться знание автором методологии и методики научного исследования, умение их применять в научно-методической работе, владение научным стилем речи. Такого рода работа служит заявкой на продолжение научного исследования в аспирантуре научно-методического профиля.

Работа научно-методического характера, посвященная изучению вопросов методики преподавания литературы, предполагает определение уровня сформированности у выпускника-филолога, избравшего преподавательскую направленность, необходимых профессиональных навыков и компетенций. ВКР научно-методического характера представляет собой самостоятельное научное и научно-реферативное исследование, посвященное определенной руководителем научно-методической или прикладной теме, связанной, например, с представлением оригинального учебно-методического комплекса «Преподавание литературы в школе и в вузе». Тема должна иметь известную традицию освоения и осмысления в современных гуманитарных науках.

Магистрант должен: показать знание основных разделов истории отечественной литературы и литературной критики; методики преподавания

литературы; умение оперировать основными научными педагогическими и методическими терминами и понятиями, принятыми в современной методической и филологической науке; владеть навыками литературоведческого анализа художественного, публицистического, литературно-критического, научного текста; владеть основами библиографической грамотности; иметь представления о литературоведческом источниковедении и литературоведческой текстологии; соотносить конкретные теоретические, и историко-литературные знания и умения с соответствующими разделами педагогики, психологии, методики преподавания литературы; уметь последовательно отстаивать собственную точку зрения по поводу избранного для работы прикладного характера предмета специального конкретно-практического представления.

Работа научно-методического характера может быть посвящена вопросам преподавания литературы, а также смежным отраслям гуманитарного знания – семиотики, герменевтики, искусствознания, библиотековедения, философии, педагогики, психологии, социологии, культурологии, литературного краеведения.

б) работа научно-исследовательского характера, содержащая анализ и систематизацию научных источников по избранной теме, фактического методического и литературного материала, аргументированные и достоверные обобщения и выводы. В ВКР должны проявиться знание автором методологии и методики литературоведческого исследования, умение их применять в научной деятельности, владение научным стилем речи. Такого рода работа служит заявкой на продолжение научно-исследовательской работы в аспирантуре научного профиля.

ВКР научно-исследовательского характера предполагает определение уровня сформированности у выпускника магистратуры, избравшего литературоведческую направленность, необходимых профессиональных навыков и компетенций. ВКР научно-исследовательского характера представляет собой самостоятельное научное и научно-реферативное исследование, посвященное определенной руководителем историко-литературной, литературно-критической и теоретико-литературной темы. Тема должна иметь известную традицию освоения и осмысления в современных гуманитарных науках.

Магистрант должен: демонстрировать знание основных разделов истории отечественной литературы и литературной критики; умение оперировать основными теоретико-литературными терминами и понятиями, принятыми в современной филологической науке; владеть навыками литературоведческого анализа художественного, публицистического, литературно-критического, научного текста; владеть основами библиографической грамотности; иметь представления о литературоведческом источниковедении и литературоведческой текстологии; соотносить конкретные историко-литературные знания с соответствующими разделами истории культуры, истории искусств, истории журналистики, гражданской

отечественной и мировой истории; уметь доказательно, с опорой на предшествующую научную традицию, отстаивать собственную точку зрения относительно избранного для ВКР предмета исследования.

Работа научно-исследовательского характера может быть посвящена литературоведению, а также связям литературоведения со смежными отраслями гуманитарного знания – семиотикой, герменевтикой, философией, педагогикой, психологией, социологией, культурологией, искусствознанием, литературным краеведением.

Эти два типа ВКР актуализируют соответствующие компетенции выпускника магистратуры. В них проверяются следующие компетенции: способность применять полученные знания в области теории и истории литературы (литератур), методики преподавания литературы, теории коммуникации, филологического анализа и интерпретации текста в собственной научно-исследовательской и прикладной деятельности; способность проводить под научным руководством локальные исследования на основе существующих методик в конкретной узкой области филологического знания с формулировкой аргументированных умозаключений и выводов; владение навыками подготовки научных обзоров, аннотаций, составления рефератов и библиографий по тематике проводимых исследований, приемами библиографического описания; знание основных библиографических источников и поисковых систем; владение навыками участия в научных дискуссиях, выступления с сообщениями и докладами, устного, письменного и виртуального (размещение в информационных сетях) представления материалов собственных исследований.

Более конкретно и полно набор компетенций обуславливается основной образовательной программой, разрабатываемой высшим учебным заведением совместно с заинтересованными участниками образовательного процесса, в зависимости от заявленных в программе результатов обучения и видов профессиональной деятельности, к которым готовится выпускник магистратуры.

Объем ВКР – не менее 70 страниц текста, набранного через 1,5 интервала 14 шрифтом. Работа любого типа должна содержать титульный лист, введение с указанием актуальности темы, целей и задач, характеристикой основных источников и научной литературы, определением методик и материала, использованных в ВКР; основную часть (которая делится на параграфы и главы), заключение, содержащее выводы и указание на дальнейшие перспективы работы, библиографический список. Оформление ВКР должно соответствовать требованиям, устанавливаемым ГОСТ.

Защита ВКР проводится в устной форме на заседании Государственной экзаменационной комиссии.

## **Критерии оценки ВКР магистранта**

**«ОТЛИЧНО»:**

репрезентативность собранного материала, умение анализировать методические и литературоведческие концепции, направления;  
знание основных научных категорий и понятий, умение оперировать ими;  
владение методологией и методикой научного анализа и представление о разных типах анализа;  
умение представить работу в научном контексте;  
владение научным стилем речи;  
аргументированная защита основных положений работы.

**«хорошо»:**

достаточность собранного материала, умение анализировать методические и литературоведческие концепции, направления (с возможным выходом в методику преподавания);  
знание основных категорий и понятий, умение оперировать ими;  
владение методикой анализа и представление о разных типах анализа;  
единичные (негрубые) стилистические и речевые погрешности;  
владение научным стилем;  
умение защитить основные положения своей работы.

**«удовлетворительно»:**

компилятивность теоретической части работы;  
схематичный анализ материала;  
стилистические и речевые ошибки;  
посредственная защита основных положений работы.

**«неудовлетворительно»:**

компилятивность работы;  
несамостоятельность анализа;  
грубые стилистические и речевые ошибки;  
неумение защитить основные положения работы.

# МЕТОДИЧЕСКИЕ РЕКОМЕНДАЦИИ ПО ПОДГОТОВКЕ И ЗАЩИТЕ ВЫПУСКНОЙ КВАЛИФИКАЦИОННОЙ РАБОТЫ

## 1. ОБЩИЕ ПОЛОЖЕНИЯ

1.1. **Выпускная квалификационная работа магистранта (ВКР)** представляет собой самостоятельное научное исследование, содержащее анализ и систематизацию научных источников по избранной теме, фактического литературного материала, аргументированные обобщения и выводы. В ВКР должно проявиться знание автором основных филологических методов исследования, умение их применять, владение научным стилем речи. Объем работы – не менее 70 машинописных страниц.

### 1.2. Структура выпускной квалификационной работы

ВКР должна содержать: обоснование выбора темы исследования, актуальности решаемой задачи; аналитический обзор состояния проблемы; обоснование выбора методов исследования; анализ литературного материала; изложение полученных результатов, выводы; список использованной литературы; оглавление. Оформление работы должно соответствовать требованиям, устанавливаемым вузом.

### 1.3. Рекомендации по проведению защиты выпускной квалификационной работы

Тема ВКР магистранта утверждается в сроки, установленные Ученым советом вуза, по представлению выпускающих кафедр. **Научный руководитель** и **рецензент** утверждаются кафедрой. Рецензент назначается из числа научно-педагогических сотрудников, не работающих на кафедре и осуществляющих свою деятельность в других подразделениях университета или других научных и учебных учреждениях.

### 1.4. Порядок защиты ВКР устанавливается Ученым советом института.

Рекомендуется следующая процедура:

- устное сообщение автора ВКР (10-15 минут);
- вопросы членов ГАК и присутствующих на защите;
- отзыв научного руководителя ВКР в устной форме;
- отзыв рецензента ВКР в устной или письменной форме;
- ответ автора ВКР на вопросы и замечания;
- дискуссия;
- заключительное слово автора ВКР.

**1.5. Оценка за ВКР** выставляется ГАК с учетом предложений рецензента и мнения научного руководителя. При оценке ВКР учитываются:

- содержание работы;
- ее оформление;
- характер защиты.

#### **1.6. Отзыв научного руководителя ВКР**

Руководитель ВКР в отзыве обязан:

- определить степень самостоятельности магистранта в выборе темы, поисках материала, методики его анализа;
- оценить полноту раскрытия темы студентом;
- установить уровень филологической и педагогической подготовки выпускника, освоение им комплекса теоретических и историко-филологических знаний, широту научного кругозора студента;
- сделать вывод о возможной защите данной ВКР в ГЭК.

#### **1.7. Рецензия на ВКР**

Рецензент в отзыве на ВКР оценивает:

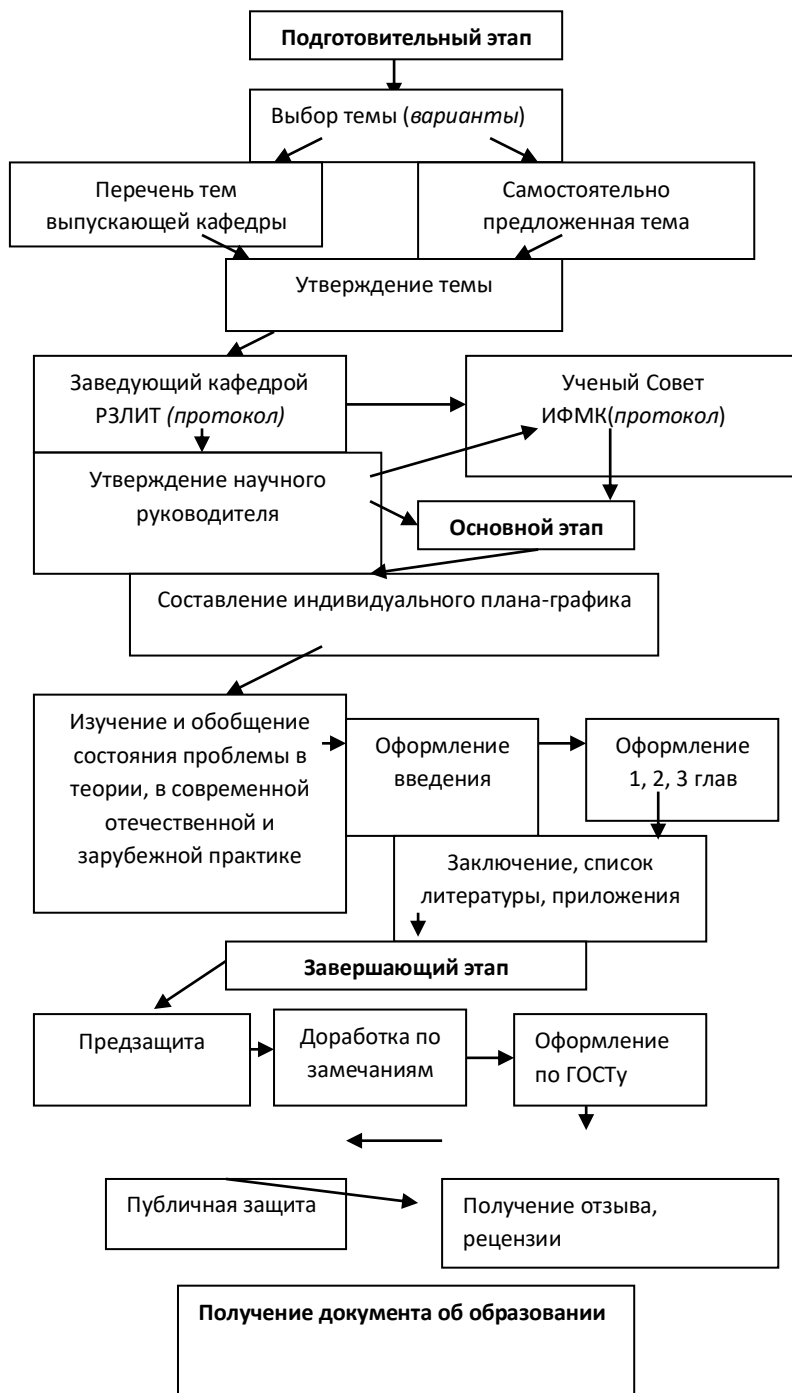
- степень актуальности работы;
- четкость формулировок цели и задач исследования;
- степень полноты обзора научной литературы;
- структуру работы и правомерность избранной подачи материала; надежность материала исследования – его аутентичность, достаточность объема и достоверность;
- научный аппарат работы и используемые в ней методы;
- теоретическую и практическую значимость результатов исследования;
- владение стилем научного изложения.

Отзыв завершает вывод о соответствии работы основным требованиям, предъявляемым к ВКР данного уровня.

## 2. МЕТОДИЧЕСКИЕ РЕКОМЕНДАЦИИ К НАПИСАНИЮ И ОФОРМЛЕНИЮ ВКР

### 2.1. Этапы подготовки и защиты ВКР

Схема 1





## **2.2. Подготовительный этап**

1. На подготовительном этапе студент подает заявление, магистранту назначается научный руководитель, определяется тема работы.
2. Тема должна отвечать профилю будущей сферы деятельности выпускника, быть актуальной, соответствовать состоянию и перспективам развития филологической и педагогической науки. Она должна отражать исследуемую проблему в контексте значимых современных филологических и педагогических проблем.
4. Тему работы студент выбирает из примерного перечня тем ВКР, исследуемых кафедрой.
5. Перечень тем ВКР ежегодно обновляется кафедрой с учетом новейших филологических исследований, исследований в области методики преподавания филологических дисциплин.
6. Магистрант также может самостоятельно предложить тему ВКР в рамках соответствующих направлений, впоследствии она должна быть согласована с руководством кафедры.
7. При этом выбор темы должен быть результатом собственных размышлений и идей, возникших на основе личных наблюдений, изучения научной литературы.
8. Выбор темы может быть связан с дипломной работой в целях первичного сбора материала для будущего исследования.
9. Темами ВКР также могут быть темы на стыке различных наук (методика обучения и литературоведение и лингвистика).
10. Наибольшей сложностью отличаются темы, связанные с общетеоретическими исследованиями, так как студент должен не только показать хорошее знание теории, имеющихся научно-теоретических разработок, но и сделать самостоятельные новые выводы и предложения теоретического характера, а также убедительно доказать их обоснованность. Поэтому выполнение чисто теоретических тем может быть разрешено кафедрой лишь в исключительных случаях.
11. Основным критерием при выборе темы ВКР служит научно-практический интерес выпускника. Это, прежде всего, относится к тем студентам, которые продолжительное время целеустремленно собирали и обрабатывали материал по той или иной теме, участвовали в научно-практических конференциях, круглых столах, семинарах, научных кружках или имеют публикации по избранной теме исследования.
12. ВКР по одной проблеме могут выполняться несколькими магистрантами, если тема, цели и задачи исследования различны. Это различие также находит свое отражение в плане ВКР.

13. Заявления магистрантов рассматриваются на одном из заседаний кафедры. Решением кафедры тема ВКР утверждается либо изменяется; назначается научный руководитель.

14. Научный руководитель выпускной квалификационной работы:

- осуществляет непосредственное руководство и контроль за процессом исследования;
- выдает магистранту задание по квалификационной работе;
- оказывает магистранту помощь в составлении индивидуального плана-графика на весь период выполнения ВКР;
- рекомендует магистранту необходимую основную научную, методическую литературу; справочные материалы, учебники, учебные пособия и другие источники по теме;
- проводит консультации, проверяет выполнение работы (по частям и в целом).

### **2.3. Составление плана ВКР**

План ВКР представляет собой составленный в определенном порядке наряду с введением и заключением перечень глав и развернутый перечень параграфов (вопросов) к каждой главе.

Правильно составленный план служит основой в подготовке ВКР магистрантом; помогает ему систематизировать научно-методический, научно-практический материал, обеспечить последовательность его изложения.

Предварительный план ВКР магистрант составляет самостоятельно, а затем согласовывает и утверждает его с научным руководителем.

Согласно традиционной структуре, ВКР должна состоять из введения, двух-трех глав, заключения, списка литературы, приложений. В каждой главе должно быть, как правило, 2-3 параграфа.

План ВКР имеет динамичный характер. В процессе работы он может уточняться: расширяются отдельные главы и параграфы, вводятся новые параграфы с учетом собранного материала; другие параграфы, наоборот, могут сокращаться.

Все изменения в плане должны быть согласованы с научным руководителем, который утверждает окончательный вариант плана ВКР.

### **2.4. Работа с научной и художественной литературой**

Выбрав тему, магистрант должен, согласно ей, определить перечень научной и художественной литературы.

Ориентирование в основных видах библиографических пособий – одно из условий квалификации филолога-преподавателя. В каждой работе, будь то статья или монография, должны быть учтены точки зрения предшественников, исследовавших данную тему. Исследователь может соглашаться с ними или полемизировать, но он должен владеть историей вопроса.

Выпускная квалификационная работа требует от магистранта анализа только необходимой литературы и выборки из нее наиболее важного материала. Поэтому не следует включать в список использованной литературы весь проработанный материал, да и сама проработка должна осуществляться дифференцированно. Одни источники содержат исключительно важные сведения и поэтому требуют внимательного изучения и конспектирования; другие, где затрагиваются лишь некоторые вопросы, относящиеся к теме ВКР, могут быть представлены отдельными выписками.

Задача изучения специальной литературы по избранной теме – проследить характер постановки и решения определенной проблемы различными авторами, ознакомиться с аргументацией их выводов и обобщений, для того чтобы на основе анализа, систематизирования, осмысления полученного материала выяснить современное состояние вопроса.

Все замечания, выводы по работе с источниками магистрант должен фиксировать письменно. Записи должны быть краткими, вестись на отдельных листках или в тетради, но на одной стороне. Они могут иметь форму плана, тезисов, конспектов, выписок, а также картотеки идей, цитат, что в дальнейшем облегчит классификацию и систематизацию полученной информации. Важно помнить, что записи являются лучшим способом накопления и первичной обработки материалов, одной из обязательных форм организации умственного труда.

Необходимая литература по теме ВКР подбирается магистрантом при помощи предметных и алфавитных каталогов библиотек. Для этих целей могут быть использованы каталоги книг, указатели журнальных статей, специальные библиографические справочники, тематические сборники литературы, периодически выпускаемые отдельными издательствами, имеющиеся в различных библиотеках – НБ РБ, РГБ, ИНИОН РАН, электронных библиотеках.

При подготовке ВКР используются монографии, учебники, учебные пособия, справочники, материалы информационной сети Интернет. Также должны быть использованы сборники научных трудов и научных статей,

материалы научно-практических конференций вузов, статьи в журналах и газетах.

Эффективность сбора практического материала для ВКР в значительной степени зависит от того, насколько магистрант понимает предмет своего исследования. Основным материалом, который необходим для выполнения ВКР, – тексты художественной литературы.

В процессе отбора материала у магистранта постепенно вырабатывается необходимый каждому будущему специалисту научно-исследовательский подход к практической деятельности.

## **2.5. Использование в ВКР научных достижений**

Выпускную квалификационную работу, особенно ее теоретическую часть, следует наполнять современным научным материалом, а каждую проблему – освещать с учетом отечественных и зарубежных научных достижений.

Магистранту, приступающему к выполнению работы, следует овладеть не только основным содержанием, но и методологическими основами, которые позволят ему провести анализ фактического материала, установить связи и закономерности, сделать теоретические и практически значимые выводы.

Магистрант должен уметь анализировать тексты научной литературы, использовать приводимые факты и материалы для подтверждения того или иного положения.

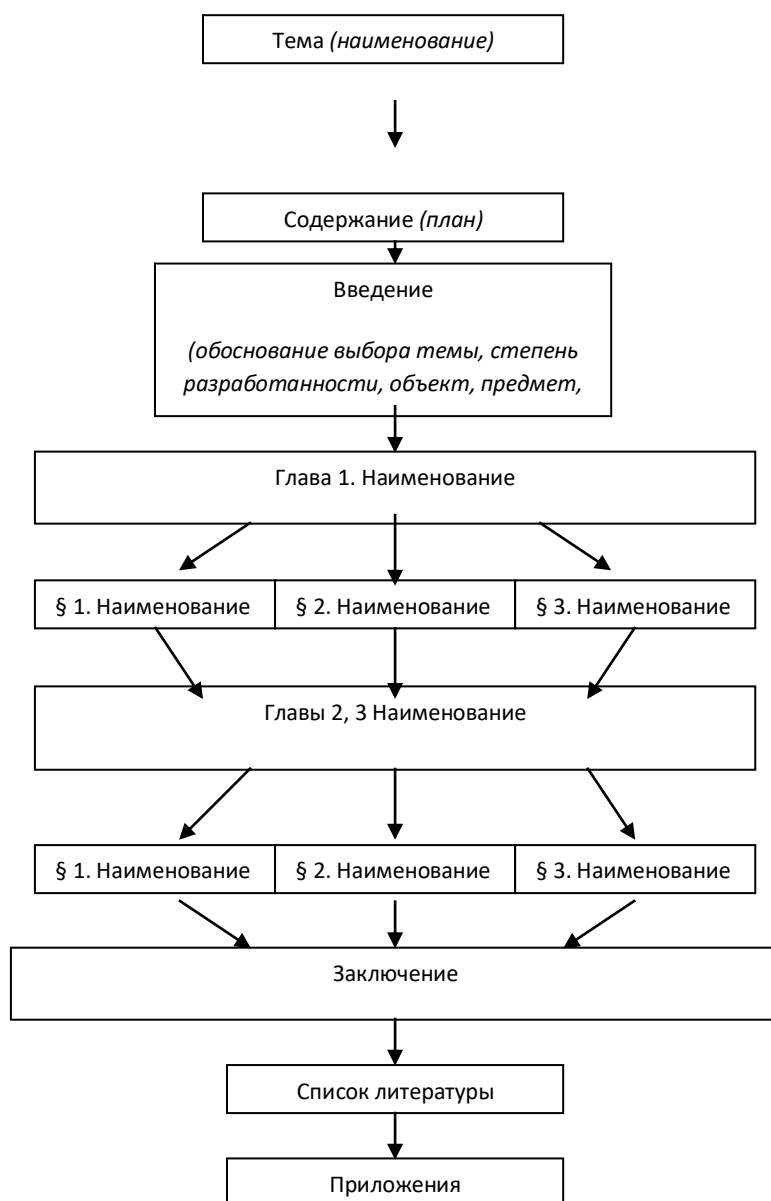
## **2.6. Структура ВКР**

Структура ВКР (схема 2) должна соответствовать утвержденному научным руководителем плану и, как правило, состоять из следующих частей: введения, основной части (глав и параграфов), заключения, списка использованной литературы, приложений.

Оформление ВКР студента начинается с титульного листа. После чего приводится оглавление (содержание), которое включает перечисление частей работы, начиная с оглавления и заканчивая приложениями с указанием страниц. Номер проставляется арабскими цифрами в середине нижнего поля страницы.

## Примерная структура выпускной квалификационной работы

Схема 2



### ***Введение***

Во введении обосновывается выбор темы ВКР, определяются актуальность и новизна, формулируются проблема и круг вопросов, необходимых для ее решения; определяется цель работы с ее расчленением на взаимосвязанный комплекс задач, подлежащих решению для раскрытия темы; указываются объект и предмет исследования, используемые методы исследования; приводится характеристика источников для написания работы и краткий аналитический обзор имеющейся по данной теме литературы; дается структура работы.

Таким образом, введение – ответственная часть научной работы, содержащая все необходимые квалификационные характеристики. Основные части введения:

- **Актуальность** – обязательное требование к дипломной работе.

1. Освещение актуальности должно быть немногословным (в пределах одной страницы машинописного текста).
2. Для магистранта выбор темы исследования начинается с выбора наиболее интересующего его предмета из ранее изученных с учетом его интересов в дальнейшей профессиональной деятельности.
3. Магистрант должен кратко обосновать причины выбора именно данной темы, охарактеризовать особенности современного состояния филологической науки, которые актуализируют выбор темы.

То, как автор ВКР умеет выбрать тему и насколько правильно ее понимает и оценивает с точки зрения своевременности и социальной значимости, характеризует его научную зрелость и профессиональную подготовленность.

- Автор ВКР должен сообщить **остепени разработанности выбранной темы**, составить краткий обзор литературы, который должен привести к выводу, что тема нуждается в дальнейшей разработке.

Данная часть предполагает обзор литературы по избранной теме, изложение современного состояния вопроса, его краткой истории, формулировку выводов и их аргументацию. В обзоре даются анализ и сравнительная оценка различных подходов к решению поставленной проблемы разными авторами.

Выполнение этих задач облегчается анализом литературы, который проведен магистрантами при отборе и первичной проработке материала и зафиксирован в конспектах и выписках. Особое значение имеют систематизация и классификация сделанных записей и собственных замечаний, предположений и предварительных выводов. Здесь уже уточняется и принимается окончательный вариант **плана ВКР**.

В обзоре не следует стремиться к изложению всего материала. Необходимо раскрыть существо вопроса, выделить главные положения и ведущие идеи в соответствии с поставленными вопросами плана ВКР.

Таким образом, обзор должен носить не хронологический, а проблемный характер, раскрывать состояние вопроса по разным литературным источникам. Причем излагать свои мысли следует простым литературным языком, используя общедоступные для понимания термины. Повторное употребление того или другого слова-термина, если это возможно, допустимо через 50-100 слов.

Аналитический обзор литературы по теме должен показать знакомство исследователя со специальной литературой, его умение систематизировать источники, критически их рассматривать, выделять существенное, оценивать ранее сделанное другими исследователями, определять главное в современном состоянии изученности темы. Материалы такого обзора следует систематизировать в определенной логической связи и последовательности, и поэтому перечень работ и их критический разбор не обязательно давать только в хронологическом порядке их публикации.

- От формулировки научной проблемы, обоснования ее актуальности, степени разработки логично перейти к формулировке **цели исследования**, а также указать на конкретные **задачи**, которые предстоит решать в соответствии с данной целью. Это обычно делается в форме перечисления. Цель исследования – это мысленное предвосхищение (прогнозирование) результата, определение оптимальных путей решения задач в условиях выбора методов и приемов исследования в процессе подготовки ВКР студентом. Задачи исследования ВКР определяются поставленной целью и представляют собой конкретные последовательные этапы (пути) решения проблемы исследования по достижению основной цели.

- Обязательным элементом введения является определение **объекта и предмета исследования**. Объект - это процесс или явление, порождающее проблемную ситуацию и избранное для изучения. Предмет – это то, что находится в границах объекта.

Объект и предмет исследования как категории научного процесса соотносятся между собой как общее и частное. В объекте выделяется та часть, которая служит предметом исследования. Именно на него и направлено основное внимание автора дипломной работы, именно предмет исследования определяет тему научной работы, которая обозначается на титульном листе как ее заглавие.

- Еще одним обязательным элементом введения научной работы является также указание на **методы исследования** - способы получения достоверных научных знаний, умений, практических навыков и данных в различных сферах жизнедеятельности. Метод – это совокупность приемов. Другими словами, прием – это часть метода. В ВКР по литературе по направлению «Филология. ПФД (русский язык и литература)», используются литературоведческие и педагогические методы.

- Во введении описываются и другие элементы научного процесса. К ним, в частности, относят указание, на каком конкретном материале выполнена сама работа. Также указываются **методологические основы** проведенного исследования.

- В конце вводной части желательно раскрыть **структуру** работы, т.е. дать перечень ее структурных элементов и обосновать последовательность их расположения.

### *Содержательная часть ВКР*

Выпускная квалификационная работа содержит две (иногда три) главы, каждая из которых имеет 2-3 параграфа. Изложение материала в ВКР должно быть последовательным и логичным. Все главы должны быть связаны между собой. Следует обращать особое внимание на логические переходы от одной главы к другой, от параграфа к параграфу, а внутри параграфа – от вопроса к вопросу. После оформления Введения написание текста ВКР следует начинать с первой главы, тщательно прорабатывая содержание всех глав структуры.

Первая глава начинается с параграфа, носящего общетеоретический (методологический) характер. В нем на основе изучения работ отечественных и зарубежных авторов следует изложить сущность исследуемой проблемы, рассмотреть различные подходы к решению, дать их оценку, обосновать и изложить собственное мнение или согласиться с одной из уже имеющихся точек зрения, выдвигая в каждом из случаев соответствующие аргументы. Эта глава дает возможность выбрать определенную методологию и методику проведения анализа состояния вопроса в конкретных условиях. Большое значение имеют правильная трактовка понятий (дефиниций), их точность и научная обоснованность. Термины, употребляемые в ВКР, должны быть обоснованными либо даваться со ссылкой на исследования ученых, исключение составляют впервые вводимые те или иные научные понятия.

В последующих параграфах первой, второй (третьей) глав магистрант проводит и описывает самостоятельное исследование и обобщает результаты. Материалы, не являющиеся существенными для решения научной задачи, выносятся в приложение.

В конце каждой главы должны быть сделаны краткие выводы.

Содержание глав основной части должно соответствовать теме работы и раскрывать ее. Главы должны показать умение студента излагать материал сжато, логично и аргументировано.

Содержание ВКР заключается в отражении магистрантом своего собственного понимания и осмысления проблемы на основе изучения литературы, оценки тех или других аспектов теорий и концепций со ссылкой на их авторов, доказательства каких-либо положений с привлечением цитат. Ссылка позволяет магистранту непосредственно обратиться к первоисточнику и сделать необходимые уточнения. Следует помнить, что



цитирование не должно превращаться в самоцель, заглушать собственную мысль автора дипломной работы, его понимание проблемы. В конце цитаты необходимо определить источник высказывания.

В тексте при ссылке на высказывания (суждения) цитируемых авторов и выражении к ним отношения (Усачева И.В., Ильясов И.И. Формирование учебной исследовательской деятельности. – М., 1986) предлагается использовать такие глаголы: *анализирует, возражает, высказывает мнение, добавляет, доказывает, допускает, задает вопрос, излагает, констатирует, надеется, находит, начинает, не разделяет точку зрения, не соглашается, обнаруживает, обсуждает, объясняет, одобряет, отвечает, отмечает, отстаивает, определяет, пишет, повторяет, поддерживает, пересказывает, позволяет, полагает, понимает, предлагает, предполагает, представляет, признает, принимает точку зрения, приходит к выводу, разбирает вопрос, разделяет, размышляет, разрешает, разъясняет, рекомендует, решает проблему, следует, соглашается, сомневается, сообщает, спрашивает, ссылается, считает, указывает, упоминает, утверждает, уточняет.*

Примерное содержание глав ВКР:

- Глава 1 содержит описание проблемы, вводит в саму проблему, описывает ее состояние в исследованиях на эту тему, анализирует исторический опыт, а также содержит подробный анализ предмета исследования и описание его основных параметров и характеристик; включает доказательства ранее выдвинутых положений и аргументацию, необходимые для формулировки выводов и предложений
- Главы 2 и 3 также содержат подробный анализ предмета исследования и описание его основных параметров и характеристик; включают доказательства ранее выдвинутых положений и аргументацию, необходимую для собственного подхода в решении проблемы, формулировки выводов и предложений.

### ***Заключение***

Эта часть работы имеет форму синтеза накопленной в основной части научной информации, т.е. представляет собой последовательное, логически стройное изложение полученных итогов и их соотношение с общей целью и конкретными задачами, поставленными и сформулированными во введении.

Теоретические и практические выводы и предложения должны быть краткими и четкими, дающими представление о содержании, значимости, обоснованности разработок.

В некоторых случаях возникает необходимость указать пути продолжения исследуемой темы, формы и методы ее дальнейшего изучения.

### ***Библиографический аппарат***

В выпускной квалификационной работе библиографический аппарат – это выражение научной этики и культуры научного труда. Именно по нему члены Государственной аттестационной комиссии, присутствующие на защите ВКР, могут судить о степени осведомленности магистранта о состоянии проблемы в теории и практике. Библиографический аппарат дипломной работы представляется библиографическим списком и библиографическими ссылками, которые оформляются в соответствии с требованиями ГОСТ. Каждый включенный в список литературный источник должен иметь определенное отражение в рукописи исследования. Не следует включать в библиографический список те работы, которые фактически не были использованы.

### ***Приложения***

Вспомогательные или дополнительные материалы помещают в приложения, которые разнообразны по содержанию. По форме они могут представлять собой текст, таблицы, графики, карты.

Связь основного текста с приложениями осуществляется через ссылки, которые употребляются со словом «смотри» (см: Приложение).

## **2.7. Оформление ВКР**

При оформлении дипломной работы необходимо руководствоваться требованиями, предъявляемыми к письменным научным работам (см.: В помощь автору и редактору. – Улан-Удэ: Изд-во БГУ, 2012).

### ***Особенности научного стиля***

При написании выпускной квалификационной работы необходимо помнить о следующих чертах научного стиля, определяющих особенности языка.

I. Для научного стиля характерна **точность**, не допускающая инотолкования. Это достигается:

1. употреблением терминов, при этом в науке замена терминов синонимами недопустима;
2. употреблением многозначных слов в одном значении. Например, глагол «видеть» является многозначным и имеет 4 значения. Если вы употребили

данный глагол в значении «понимать» (*Мы видим, что в трактовке этого явления ученые расходятся*), то далее в работе глагол «видеть» должен употребляться только в этом значении;

3. на синтаксическом уровне точность выражается преобладанием союзов над бессоюзием.

**II. Подчеркнутая логичность** – вторая важная черта научного стиля. В языке это выражается в следующем:

1. употребление наречий в связующей функции. Например: Допустим, что...*Тогда, под термином понимается...Отсюда следует, что...*;

2.употребление конструкций и оборотов связи:*Остановимся далее на...; В заключение отметим...; Обратимся к примерам...; Далее перейдем к вопросу...и др.;*

3. не следует путать с оборотами связи фразы, не несущие никакого смысла, не помогающие выстроить текст логично, поэтому совершенно лишние в научном тексте (так называемый словесный мусор): *Следует отметить...; Можно сказать...; Нужно заметить...; Стоит обратить внимание...и др.;*

4. употребление прямого порядка слов:

а) тема должна предшествовать реме: *Понимание языка как единства системы и ее функционирования способно объяснить его коммуникативную природу;*

б) определение перед главным словом: *Язык представляет собой необходимое условие осуществления абстрактного, обобщенного мышления...;*

в) управляемый член после главного слова: *Социальная природа языка проявляется в изначальной связи с человеческой деятельностью и общением;*

г) примыкающее наречие перед глаголом: *Если терминологически употреблять слово «система», то...;*

д) в нерасчлененных предложениях с нулевой темой сначала стоит сказуемое, затем подлежащее: *Существует общество охраны Версаля.*

**III. Обобщенно-отвлеченный характер** изложения также является важной чертой научного стиля. Это проявляется в следующем:

1. употреблении специальных лексических единиц: *обычно, регулярно, всегда и др.;*

2. отсутствии местоимений и глаголов первого лица единственного числа, предпочтение отдается множественному числу: *Мы можем заключить; Мы имеем несколько определений* и др.;

3. употреблении кратких прилагательных, которые в отступлении от общей закономерности русского языка широко используются для выражения не

временного, а постоянного свойства предмета: *Пространство ...однородно и изоморфно*;

4. использовании глагола преимущественно в настоящем времени, при этом глагол, выступая в обобщенно-отвлеченном значении, придает выражению качественный характер и не обозначает конкретных действий, совпадающих с моментом речи: *Ученый пишет...; Он считает...* и др.;

5. исключении на синтаксическом уровне из структуры предложения личного субъекта действия (агенса), так как познание мира представляется как процесс коллективного творчества. Поэтому предпочтение отдается:

а) обобщенно-личным предложениям: *В самом общем виде язык определяют как средство общения*;

б) пассивным конструкциям: *Субъект рассматривается ученым как двусторонняя структурно-смысловая единица текста...*;

в) безличным предложениям: *Здесь нет места речевой системности. В связи с этим можно считать...*

**IV. Объективность** изложения в научном стиле предполагает, что пишущий должен освоить систему ссылок. Вот некоторые из них:

1. использование прямой речи: *Т.Г. Винокур так определяет объект стилистики: «Наиболее адекватным стилистике объектом исследования оказывается весьма динамическая картина употребления языка...»*;

2. косвенное цитирование (оформляется как придаточное изъяснительное, причем без кавычек): *Н.К. Рябцева отмечает, что научное изложение имеет свой сюжет*;

3. цитата может быть синтаксически связана с авторским текстом, образуя придаточное предложение (такая цитата пишется со строчной буквы): *Говоря о поэзии А.С. Пушкина, Н.А. Добролюбов писал, что «в его стихах впервые сказала живая русская речь, впервые нам открылся действительно русский мир»*;

4. использование вводных конструкций, указывающих на источник информации: *По мнению ученого...; Как считает В.В. Виноградов...; По словам Ю.С. Степанова...* и др.;

5. цитирование, заключенное в скобки. Это уместно, например, в следующем случае: *Опираясь на известное положение Г.О. Винокура («язык вообще есть только тогда, когда он употребляется»), Т.Г. Винокур следующим образом определяет объект стилистики...*;

6. использование специальных конструкций, помогающих пишущему избежать, с одной стороны, цитирования (если это необходимо), с другой стороны, не присваивать себе чужие мысли: *Не раз высказывалось мнение...; В науке существует точка зрения, что...; Общеизвестно...* и др.

V. Для ВКР не характерна эмоциональность (в отличие от текстов научно-популярного стиля), поэтому не следует употреблять экспрессивной лексики и фразеологии, тропов (исключения составляют сравнения и метафоры), риторических фигур. При этом, употребляя метафору, нужно помнить, что в научной речи она имеет узкоконтекстное значение и используется для пояснения мысли (*Письмо – одежда устной речи*).

В качестве усиления высказывания в научных текстах обычно используются:

а) усилительные и ограничительные частицы, местоимения, количественные наречия: *Ломоносов не был лишь отвлеченным теоретиком; Абсолютно прав был ученый, утверждая...*;

б) суперлативы: *величайшее событие, труднейшая задача, простейшее решение* и др.

Выполняя ВКР, магистрант должен помнить, что «в течение столетия наука сумела выработать великолепный собственный язык – точный, как сама наука, лаконичный и поэтому выразительный» (Лыщинский).

### 3. ЗАЩИТА ВКР

#### 3.1. Подготовка ВКР к защите

Завершенная выпускная квалификационная работа подписывается магистрантом на титульном листе (см. Приложение 3) и представляется научному руководителю, который дает устный отзыв (см. Приложение 4) и рекомендует к защите.

На заседании кафедры не позднее, чем за две недели до защиты проводится предзащита, где решается вопрос о допуске ВКР к защите. При положительном решении, наличии справки об объеме заимствования с использованием системы анализа текстов на наличие заимствований пакета «Антиплагиат» ВКР, допущенная к защите, должна быть направлена на рецензирование. Рецензент должен ознакомить магистранта с отзывом заблаговременно.

Расписание ГИА доводится до общего сведения магистранта не позднее, чем за месяц до начала защиты ВКР. Явка студентов на защиту определяется по заранее составленному списку. Перед защитой секретарь ГИА передает ВКР и другие документы ее председателю. По желанию магистранта в ГАК могут быть представлены материалы, характеризующие научную и практическую ценность выполненной ВКР (документы (отзывы, справки), указывающие на практическое использование предложений, печатные статьи

по теме работы и др.). Представленные материалы могут содействовать раскрытию научной и практической значимости выпускной квалификационной работы.

Подготовив ВКР к защите, магистрант продумывает выступление (доклад), наглядную информацию – схемы, таблицы, графики и другой иллюстративный материал – для использования во время защиты. Могут быть подготовлены специальные материалы для презентации ВКР.

### **3.2. Процедура защиты ВКР в Государственной аттестационной комиссии**

1. Магистрант-выпускник допускается к защите выпускной квалификационной работы в Государственной аттестационной комиссии, если им полностью выполнен учебный план и при наличии допуска к защите, подписанного заведующим кафедрой.

Процедура защиты квалификационных работ определяется Положением о государственной итоговой аттестации выпускников.

2. Защита ВКР проводится на заседании ГАК. Кроме членов комиссии, на защите присутствуют научный руководитель дипломной работы и по возможности рецензент.

3. Защита начинается с доклада (краткого сообщения) магистранта-выпускника по теме ВКР. Для доклада основных положений ВКР, обоснования сделанных им выводов и предложений магистранту предоставляется 10-15 минут, что соответствует 4-4,5 страницам обычного текста, набранного шрифтом 12 с межстрочным интервалом 1,5.

В своем выступлении магистрант должен охарактеризовать выбор темы, ее актуальность, цели и задачи исследования; раскрыть источниковую базу работы, ее объект и предмет, теоретические и методические положения, на которых базируется ВКР; осветить результаты проведенного анализа изучаемого явления; конкретные предложения по решению проблемы.

Выступление не должно включать теоретические положения, заимствованные из литературных или нормативных документов, ибо они не являются предметом защиты. Особое внимание необходимо сосредоточить на собственных разработках.

В процессе выступления возможно использование презентации.

4. После доклада магистрант-выпускник должен ответить на вопросы членов ГАК. После этого слово предоставляется научному руководителю. В конце своего выступления он дает свою оценку квалификационной работе. После выступления научного руководителя слово предоставляется

рецензенту. В случае отсутствия последнего его отзыв может зачитать секретарь ГАК. В конце выступления рецензент дает свою оценку ВКР.

5. После выступления рецензента начинается обсуждение выпускной квалификационной работы. В дискуссии могут принять участие как члены ГАК, так и присутствующие лица. После окончания обсуждения магистранту предоставляется заключительное слово, в котором он отвечает на замечания рецензента, соглашаясь с ними или давая обоснованные возражения.

6. При оценке выпускной квалификационной работы по конкретному направлению подготовки ГАК руководствуется принятыми на кафедре критериями оценки ВКР.

7. Члены ГАК, участвующие в процедуре защиты магистрантом-выпускником его квалификационной работы, помимо определения способности (готовности) магистранта к будущей профессиональной деятельности на основе публичной защиты результатов ВКР, учитывают также:

- отзыв научного руководителя;
- отзыв рецензента.

8. Рецензент, как правило, сосредотачивает внимание на качестве выполненной работы и дает ее объективную оценку на основании требований ФГОС ВО по направлению подготовки 45.04.01 Филология. Отзыв рецензента, как правило, должен содержать подтверждение актуальности исследования, научно-практический профессионализм выполнения, достоинства (недостатки) работы, соответствие ее установленным требованиям.

9. Результаты защиты определяются оценками «отлично», «хорошо», «удовлетворительно», «неудовлетворительно». Оценка квалификационной работы дается членами Государственной аттестационной комиссии на ее закрытом заседании. Комиссией принимаются во внимание содержание работы, обоснованность выводов и предложений, содержание доклада, отзывы на ВКР, уровень теоретической, научной и практической подготовки магистранта-выпускника. Оценки объявляются в тот же день после оформления в установленном порядке протокола заседания комиссии.

10. По окончании публичной защиты ГАК на своем заседании принимает решение о присвоении магистранту степени магистра.

11. Выпускник магистратуры, не прошедший в течение установленного срока обучения всех аттестационных испытаний, входящих в состав итоговой государственной аттестации, отчисляется из высшего учебного заведения и получает академическую справку.

Если защита ВКР признается неудовлетворительной, ГАК устанавливает, может ли магистрант представить к вторичной защите ту же работу с соответствующей доработкой, определяемой комиссией, или же он обязан разработать новую тему, которая должна быть определена выпускающей кафедрой после первой защиты.

Магистрант, не защитивший дипломную работу, допускается к повторной защите **один раз в течение трех лет** после окончания учебного заведения.

Для магистрантов, не защитивших ВКР в установленные сроки по уважительной причине, подтвержденной документально, председателем ГАК может быть назначена специальная защита, но только в дни заседания комиссии по графику.

Защищенные дипломные работы сдаются на выпускающую кафедру для регистрации и хранения в течение 5 лет.

### **3.3. Рекомендации по составлению текста выступления на защите ВКР**

Какой бы великолепной ни была ВКР, без ее квалифицированного представления невозможно получить высокую оценку. В тексте выступления магистрант должен обосновать актуальность избранной темы, произвести краткий обзор других научных работ по избранной им теме (проблеме), показать практическую значимость исследования, дать краткий обзор глав выпускной квалификационной работы (магистерской диссертации) и, самое главное, представить полученные в процессе результаты.

Остановимся подробнее на содержании выступления и использовании результатов исследования.

Во-первых, текст выступления должен быть максимально приближен к тексту работы, поэтому основу выступления составляют Введение и Заключение, которые используются в выступлении практически полностью. Также практически полностью используются выводы, сделанные в конце каждой из глав.

Структуру текста выступления при защите ВКР можно представить в виде следующей таблицы:

Раздел выступления	Продолжительность
Введение. Обоснование темы исследования (актуальность, объект, предмет исследования, цель,	2,5-4 мин.



задачи, методы и т.д.)	
Краткое содержание работы (выводы по главам)	1,5-2 мин.
Результаты практической работы	5-7 мин.
Заключение (основные выводы, дальнейшие перспективы разработки проблемы)	1-2 мин.
Итого	10-15 мин.

### **3.4. Рекомендации по составлению компьютерной презентации ВКР с помощью пакета MicrosoftPowerPoint**

Компьютерная презентация (КП) дает ряд преимуществ перед обычной, бумажно-плакатной, и позволяет магистранту, с одной стороны, использовать ее как опорный конспект, с другой – позволяет членам ГАК одновременно изучать выпускную квалификационную работу и контролировать выступление выпускника. Поэтому желательно сопровождать выступление презентацией с использованием 10-15 слайдов.

Основными принципами при составлении подобной презентации являются лаконичность, ясность, уместность, сдержанность, наглядность (подчеркивание ключевых моментов), запоминаемость (разумное использование ярких эффектов).

Необходимо начать КП с заголовочного слайда и завершить итоговым. В заголовке указываются название и автор. Можно придумать краткое название и поместить его на все слайды (Вид – Колонтитул – Применить ко всем), сделать также нумерацию слайдов и написать, сколько всего их в презентации. В итоговом слайде должно найтись место для благодарности руководителю и всем тем, кто дал ценные консультации и рекомендации.

Основное требование – каждый слайд должен иметь заголовок, количество слов в слайде не должно превышать 40.

Для подготовки профессиональной КП необходимо использовать шаблоны. Оформить КП поможет дизайн шаблонов (Формат – Применить оформление). Не следует увлекаться яркими шаблонами, информация на слайде должна быть контрастна фону, а фон не должен затенять содержимое слайда, если яркость проецирующего оборудования будет недостаточной. Можно подобрать два-три различных фоновых оформления для того, чтобы иметь возможность варьировать фон при плохой проекции.

Не следует злоупотреблять эффектами анимации. Оптимальной настройкой эффектов анимации становится появление, в первую очередь, заголовка слайда, а затем текста по абзацам. При этом если несколько слайдов имеют одинаковое название, заголовок слайда должен постоянно оставаться на экране. Динамическая анимация эффективна тогда, когда в процессе выступления происходит логическая трансформация существующей структуры в новую предлагаемую структуру. Настройка анимации, при которой происходит появление текста по буквам или словам, может вызвать негативную реакцию со стороны членов комиссии, которые одновременно должны выполнять три различных дела: слушать выступление, бегло изучать текст работы и вникать в тонкости визуального преподнесения материала исследования. Ведь визуальное восприятие слайда презентации занимает от 2 до 5 секунд, в то время как продолжительность некоторых видов анимации может превышать 20 секунд.

Необходимо настроить временной режим презентации, используя меню «Показ слайдов – Режим настройки времени», предварительно узнав, сколько минут требуется на каждый слайд. Очень важно не торопиться при чтении доклада и не «мямлить». Презентация поможет сделать доклад, но она не должна его заменить. Если текст слайдов только читается, то это сигнал комиссии, что студент не ориентируется в содержании. Но если он растерялся, то прочтение презентации будет спасением. Желательно подготовить к каждому слайду заметки по докладу (Вид – Страницы заметок), распечатать их (Печать – Печатать заметки) и использовать при подготовке и, в крайнем случае, на самой презентации. Можно распечатать некоторые ключевые слайды в качестве раздаточного материала.

Чтобы использовать интерактивные элементы для управления КП, можно ввести в действие интерактивные кнопки (вперед-назад) или клавиатуру PgUp-PgDn. Особенно это может пригодиться при ответе на вопросы, когда комиссия попросит вернуться к определенному слайду. В автоматическом режиме обязательно надо проконтролировать временной интервал своего доклада.

### 3.5. Советы

#### *Наиболее часто встречающиеся ошибки*

1. Казенный стиль (штампы), неудобный для восприятия.
2. Отсутствие собственных оценок, мыслей, предположений.
3. Отсутствие ссылок на исследования ученых и практиков и другие цитируемые источники.
4. Отсутствие аргументированных выводов, обоснованности предложений.
5. Несоответствие содержания и формы, т.е. несовпадение основного текста и выводов как по главам, так и в целом по работе.

#### *Неформальные замечания для магистрантов-выпускников*

1. Помните, в комиссии сидят ваши преподаватели, а не ваши враги. Но будьте внимательны в использовании терминологии, языкового и историко-литературного материала. Перепроверьте его более тщательно, так как грубую ошибку в докладе вам не простят.

2. Используйте в речи понятные аудитории слова, не бравировать новыми терминами и понятиями. Постарайтесь найти аналогии и иллюстрации к вашим определениям.

3. Не стесняйтесь, будьте самими собой, но говорите «*мы*», а не «*я*».

Программа составлена в соответствии с требованиями ФГОС.

Автор (ы)

д. филол.н., доцент кафедры РИЗЛ Колмакова О.А.

Программа одобрена на заседании кафедры РИЗЛ

от 05 марта 2019 г., протокол № 7.

Программа одобрена на заседании УМК ИФМК

от 18 марта.2019 г., протокол № 1

Программа одобрена на заседании УС ИФМК

от 18 марта 2019 г., протокол №8

